



# RAPPORT D'ACTIVITÉ

# 2025



Centre social  
de Wazemmes



**Maison de Quartier**  
*de Wazemmes*

Réalisation : service communication / Centre social de Wazemmes

Rédaction : l'équipe du Centre social de Wazemmes

---

Association pour la Gestion de la Maison de Quartier de Wazemmes

Association loi 1901 - n°Siret : 391 571 197 000 22



L'année 2025 a une nouvelle fois illustré toute la richesse de la vie collective au Centre social de Wazemmes. **Grâce à l'engagement des habitants, des bénévoles, des adhérents, des partenaires et de l'équipe salariée, notre Maison de Quartier a continué d'être un lieu vivant, chaleureux et ouvert à toutes et tous.** Tout au long de l'année, de nombreux projets et temps forts ont rythmé la vie du centre : sorties familiales, semaines thématiques, actions intergénérationnelles, événements culturels, ateliers, séjours, forum de l'emploi ou encore initiatives solidaires.

Chacun de ces moments a permis de renforcer les liens entre les habitants et de faire vivre les valeurs qui nous rassemblent : solidarité, partage, convivialité et participation. L'année 2025 a également marqué une étape importante avec la construction de notre nouveau contrat de projet 2026-2029. Ce travail collectif, mené avec les habitants, les partenaires, les bénévoles et les professionnels, dessine les perspectives des années à venir et confirme notre volonté de rester au plus près des besoins du quartier.

**Je tiens à remercier sincèrement toutes celles et ceux qui contribuent, chaque jour, à faire du Centre social de Wazemmes un lieu d'accueil, d'écoute et d'initiatives au service des habitants.**

**Ensemble, continuons à faire vivre un quartier solidaire, dynamique et ouvert à tous.**

**Claudine DOYEN - OLIVIER, Présidente**



L'équipe de la Maison de Quartier de Wazemmes a su répondre avec succès aux nombreux défis de cette année 2025 ! Je tenais à remercier la Direction et les membres du CA pour leur soutien, toute l'équipe de la MQW pour leur implication quotidienne, ainsi que les partenaires pour leur accompagnement tout au long de l'année.

**C'est avec cette dynamique de réussite que nous aborderons les enjeux de 2026 avec cohésion et enthousiasme !**



**Thi Hoa Mi NGUYEN, Directrice adjointe**



L'année 2025 a été marquée par une étape importante pour notre Centre social avec **la finalisation du contrat de projet social 2026-2029**. Fruit d'un travail collectif associant équipes, habitants et partenaires, ce projet vient réaffirmer l'identité et les ambitions du Centre social pour les années à venir.

Au cœur de cette nouvelle dynamique, **le Centre social entend renforcer son rôle de proximité auprès des habitants en proposant un accompagnement adapté aux réalités du territoire et aux besoins des familles.**



L'accès aux droits, l'accompagnement social, la parentalité, la santé ou encore les enjeux liés à la citoyenneté et à la transition écologique resteront des axes forts de notre action.

Le projet affirme également la volonté du Centre social de consolider sa place de fédérateur de lien social, à la fois pour les habitants mais également pour les acteurs du quartier, afin de favoriser encore davantage la maillage territorial des institutions et associations, nombreuses sur le quartier de Wazemmes. **Dans un contexte où l'isolement et les fragilités sociales demeurent importants, les actions collectives, les projets intergénérationnels, les initiatives solidaires et les temps de rencontre auront une place essentielle encore ces prochaines années afin de favoriser la mixité, l'inclusion et le vivre-ensemble.**

Enfin, le Centre social souhaite plus que jamais être un véritable moteur sur le quartier, en soutenant les initiatives des habitants, en développant les partenariats locaux et en encourageant la participation bénévole.

**L'ambition portée à travers ce contrat de projet est de faire émerger des dynamiques collectives durables, au service des habitants et du territoire.** C'est en tout cas dans ce sens que les salariés, habitants et partenaires du quartier ont réfléchi ensemble, à l'avenir de nos actions. Merci à tous !

Je tiens enfin à remercier chaleureusement les salariés du Centre social, qui se sont réellement impliqués tout au long de l'année 2025 (et dès 2024) à animer les échanges, à les synthétiser en objectifs et plans d'action et qui feront vivre ces objectifs les prochaines années, avec vous tous.

**Céline MAJOT, Directrice** 

## PROJET SOCIAL 2026-2029 - NOS PERSPECTIVES

**OBJECTIF GÉNÉRAL 1 : ACCOMPAGNER LES PUBLICS DANS LEUR VIE QUOTIDIENNE ET PORTER UNE ATTENTION PARTICULIÈRE AUX BESOINS SPÉCIFIQUES**

Objectif opérationnel 1 : Proposer un accompagnement adapté en faveur de de l'insertion sociale et professionnelle des habitants

Objectif opérationnel 2 : Réaliser des actions de prévention selon les problématiques identifiées

Objectif opérationnel 3 : Mettre la citoyenneté et la transition écologique au cœur de nos actions

**OBJECTIF GÉNÉRAL 2 : INITIER DES PROJETS ENCOURAGEANT LA MOBILISATION**

Objectif opérationnel 1 : Animer des projets socioculturels variés pour aller vers les habitants du quartier

Objectif opérationnel 2 : Développer des projets intergénérationnels favorisant les rencontres, la mixité et les solidarités

**OBJECTIF GÉNÉRAL 3 : SOUTENIR ET IMPULSER LES INITIATIVES DES HABITANTS**

Objectif opérationnel 1 : Accompagner et encourager la participation des habitants et des bénévoles

Objectif opérationnel 2 : Renforcer le dynamisme partenarial sur le quartier en faveur des habitants

Objectif opérationnel 3 : Développer un projet de formations visant la montée en compétences afin de favoriser l'implication des habitants

**Maison de services**



**Maison de la vie sociale et familiale**



**Maison d'initiatives et de projets**



# SOMMAIRE



- 06.** Fonctionnement  
du Centre social de Wazemmes
- 12.** Pilotage / administratif et communication
- 16.** Bénévolats et associations hébergées
- 20.** Les crèches
  - Caracole
  - Gribouilles & Cie
- 32.** Les accueils collectifs de mineurs  
(ACM 3-11 ans)  
Accompagnement à la scolarité
- 45.** Le secteur jeunes  
et jeunes adultes
- 57.** Famille, adultes et seniors
  - Les adultes "activités pour tous"
  - Les familles, parentalité "la parent'aise"
  - L'espace numérique "le Cyber-Centre"
  - Les activités intergénérationnelles
- 70.** Parentalité et petite-enfance
  - Le Laep (lieu d'accueil enfants-parents)
  - Par'enfantillages, ateliers enfants / parents
  - La Ludothèque

# Fonctionnement

## du Centre social de Wazemmes



Le Centre social de Wazemmes, plus connu par tous sous le nom de « Maison de Quartier de Wazemmes », est une association (de son vrai nom : Association de Gestion pour la Maison de Quartier de Wazemmes) loi 1901, ayant pour but d'accueillir un public de tout âge.

Nous proposons des activités variées, accessibles aux enfants, mais également accessibles aux adultes, parents ou non, familles, ouvertes à tous, particulièrement aux habitants de Wazemmes et alentours.

Notre association fonctionne grâce à nos salariés, qui sont nombreux à vouloir vous faire bénéficier du meilleur accueil possible et qui ont le plaisir de réaliser de belles sorties et grands événements à vos côtés. Le fonctionnement de notre association ne serait rien sans nos bénévoles, qui par leur implication, nous apportent à tous (nous salariés), comme à vous au quotidien.

Certains composent d'ailleurs notre Conseil d'administration, organe principal, délibératif au sein de notre Association, dont la Présidence a été confiée à Claudine DOYEN-OLIVIER.

## La composition de notre Centre social



**Conseil d'Administration**  
de 11 à 19 membres bénévoles élus



**Claudine DOYEN-OLIVIER**  
Présidente



**Céline MAJOT &  
Thi Hoa Mi NGUYEN**  
Équipe de direction



**Salariés**





**Bénévoles**





# Le Centre social de Wazemmes & ses antennes

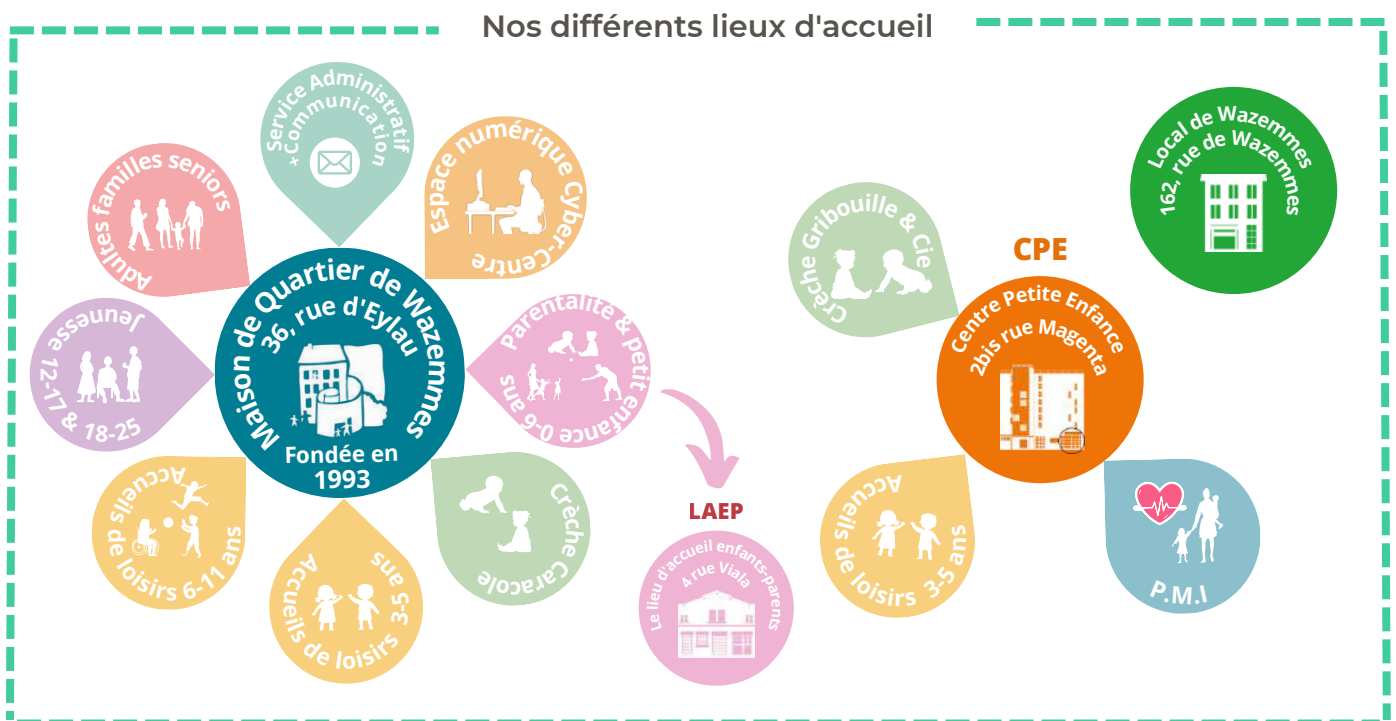
Les secteurs de notre Centre social sont répartis au sein de deux structures principales, mises à disposition par la Ville de Lille :

-  La Maison de Quartier de Wazemme (MQW)  
36 rue d'Eylau (Lille-Wazemmes)
-  Le Centre de la Petite Enfance (CPE)  
2 bis rue Magenta (Lille-Wazemmes)

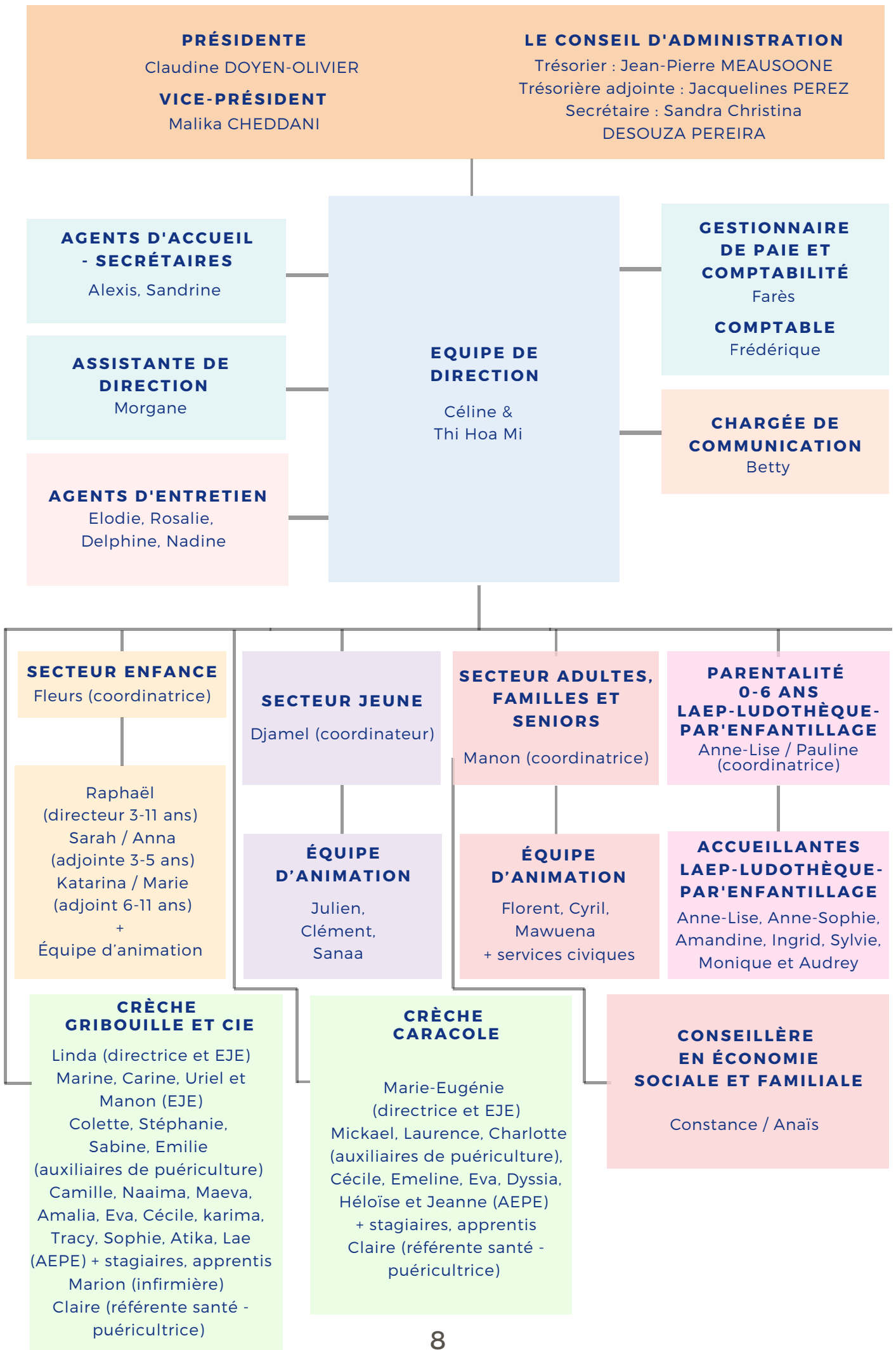
Des activités annexes peuvent également se dérouler dans deux lieux distincts :

-  Le Local de Wazemmes  
162 rue de Wazemmes
-  Le LAEP (lieu d'accueil enfants-parents)  
04 rue Viala

## Nos secteurs d'activités & nos lieux d'accueil



# Organigramme



# Conseil *d'administration*

\*Des nouveaux membres du Conseil d'administration ont été élus lors de l'Assemblée générale du 13 septembre 2025. Un nouveau bureau a été composé lors du Conseil d'administration du 16 octobre 2025.

## Membres du bureau



Claudine DOYEN-OLIVIER  
Présidente



Malika CHEDDANI  
Vice-présidente



Jean-Pierre MEAUSOONE  
Trésorier



Jacqueline PEREZ  
Trésorière adjointe



Sandra Christina  
DESOUZA PEREIRA  
Secrétaire

## Membres du CA - Membres actifs



Francis ALIAGAS



Nathan BOUNIE



Rémy BATELA



Béatrice CROMBET



Régis DÉSABLIN



Ghislaine LAGOUGE



Muriel LEFEUVRE



Julie PIWOWARCZYK



Raphaëlle TAZIGH

## Membres de droit

Charlotte BRUN - Adjointe au Maire, en charge du Quartier de Wazemmes

Stéphane LEPETIT - Adjoint au Maire, délégué aux Centres Sociaux et Maisons de Quartiers

David HURBLAIN - Représentant de la CAF du Nord

# Le Centre social de Wazemmes

en quelques chiffres...



**2170** usagers

- 80 % de Wazemmes
- 89 % Lillois



**943** familles



Nombre d'enfants accueillis  
à la crèche Caracole : **43**  
Nombre d'enfants accueillis  
à Gribouille : **73**

**623** enfants de 3 à 17 ans

**2025**



Plus d'une **centaine**  
de partenaires

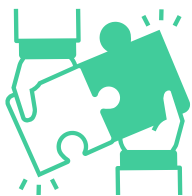


**137** salariés se sont  
succédés toute l'année



**74** bénévoles multisecteurs  
**13** membres du CA  
= **87** bénévoles

# L'importance du partenariat



Outre une collaboration quotidienne avec la Mairie, notamment de par l'occupation des locaux et par la participation aux événements de la Mairie de Quartier, nous sommes heureux de compter, parmi nos partenaires 2025 :



Merci pour les partenariats de proximité et de qualité, qui ont toujours été riches et réciproques. En 2025, nous avons continué à alimenter nos co-constructions locales en événements, parfois d'ampleur.



**Pilotage /  
administratif**



**Service  
communication**

# Présentation

## Pilotage / administratif



Le service assure le bon fonctionnement quotidien du Centre social de Wazemmes et contribue à la mise en œuvre du projet social de la structure. Composé de l'équipe de direction (directrice + directrice adjointe), d'une assistante de direction, du service comptabilité, des agents d'accueil et des agents d'entretien, il joue un rôle transversal indispensable au fonctionnement de l'ensemble des secteurs d'activités.



Il intervient dans de nombreux domaines : gestion administrative et financière, suivi budgétaire et comptable, ressources humaines, contrat de projet, coordination des équipes, organisation interne, logistique et entretien des locaux. Il veille également au bon accompagnement des salariés et au suivi des partenariats institutionnels et associatifs.



## L'équipe pilotage / administrative en 2025

- 1 équipe de direction
- 1 assistante de direction
- 1 gestionnaire de paie et comptabilité
- 1 assistante en comptabilité
- 2 agents d'accueil
- 4 agents d'entretien

## Localisation des bureaux

Maison de Quartier de  
Wazemmes



# Présentation

## Communication



Le service communication de la Maison de Quartier de Wazemmes valorise les actions, projets et événements portés par l'association auprès des habitants et des partenaires. Il assure la diffusion des informations à travers différents supports (affiches, réseaux sociaux, site internet, newsletters, programmes...)



afin de favoriser la participation de tous à la vie du quartier. Véritable lien entre les équipes, les habitants et les partenaires, il contribue à rendre les actions de la structure visibles, accessibles et attractives.



## L'équipe en 2025

- 1 chargée de communication
- 1 alternante numérique / communication
- 1 stagiaire en communication

## Localisation

Maison de Quartier de  
Wazemmes



## Le secteur communication en 2025, quelques chiffres...

### Gestion des réseaux-sociaux de la structure



13 reels (contenu vidéo) 23 publications (images)  
850 abonnés



242 publications (stories, posts, reels, repartages...)  
5472 abonnés (+ 149 en 2025)



84 publications  
757 abonnés



Court-métrage "Clémence",  
Micro-trottoir, "Nos jeunes prennent la  
parole", "Enquête à Wazemmes"



24 programmes mis en page et imprimés

145 affiches créées pour promouvoir les événements de la structure



1 participation au forum des associations et du bénévolat au Grand Sud



Prendre en photo les événements / activités de la Maison de Quartier

Maintenance et mise à jour du site web [maisondequartierdewazemmes.fr](http://maisondequartierdewazemmes.fr)

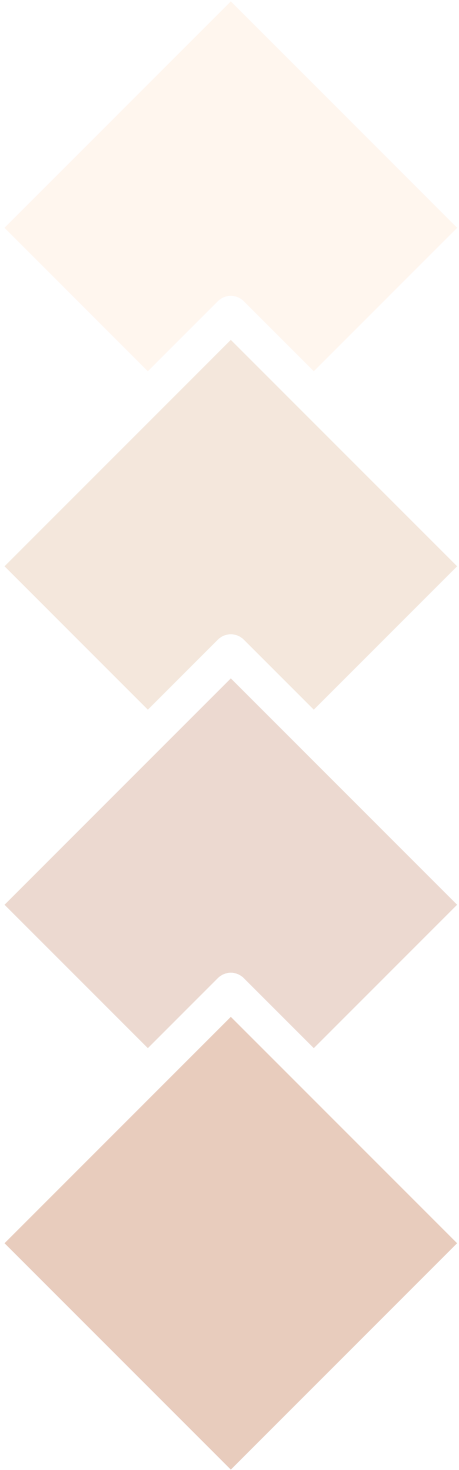


87 campagnes e-mailings envoyées sur Brevo  
78 e-mails envoyés sur le logiciel Inoé



Le service communication, en images....





# **Bénévolat et associations hébergées**

# Présentation

## Bénévolat & Associations hébergées



### Bénévolat :

Salariés, retraités, étudiants : le Centre social est le lieu où ils peuvent rencontrer, aider, partager leurs compétences et développer leurs projets (solidaires, de santé, culturels...)

### Associations :

Associations du quartier, culturelles et sportives, le Centre social héberge des associations émergentes ou déjà bien implantées sur le quartier. Les renseignements se prennent à l'accueil du Centre social de Wazemmes.



## Le bénévolat en 2025



**74 bénévoles multisecteurs sur l'année 2025**  
**et 13 membres du CA (Conseil d'administration)**



**21 ambassadrices santé**



**9 bénévoles pour les cours d'alphabétisation**  
**et FLE (Français Langue Etrangère)**

**Zoom** *bénévole*

# CLÉMENCE

Ce film propose une immersion dans le quotidien de Clémence, entre son activité à l'ESAT, sa résidence et l'assiette solidaire. Un regard sincère et inspirant sur son organisation, son rythme de vie et son rapport aux autres.

Retrouvez le documentaire complet sur notre chaîne YouTube.



J'aime bien venir tous les jeudis ici

## Liste des associations hébergées en 2025



◆ **ADEACT**

Théâtre, danse, comédie musicale

◆ **CIE L'INTERLOCK**

Compagnie de théâtre

◆ **CHAUFFE MARCELLE**

Chorale

◆ **CLCV (CONSOMMATION  
LOGEMENT CADRE DE VIE)**

Permanences logement social  
(pour bailleur LMH)

◆ **INSIEME A TAVOLA**

Cuisine italienne

◆ **L'INSTANT T**

Théâtre d'improvisation

◆ **LINEA DIRETTA**

Théâtre italien

◆ **REST'O**

"Changer pour mieux être" / problèmes  
de poids

◆ **SCURRA**

Spectacles pluridisciplinaires

◆ **SOLIHA**

Permanences d'aides pour les personnes  
et leur habitat

◆ **SPARK CLUB**

Club de jeux de société et jeux de rôle

◆ **PASSER'ELLES**

Association sportive

◆ **PREMIERS PAS**

Ateliers d'éveil/accueil

# Les Crèches :

## La Crèche Caracole et la Grande Crèche Gribouille & Cie

- Accueil des enfants dès l'âge de 3 mois à 3 ans
- Accompagnement du développement de l'enfant
- Soutien à la parentalité



# Présentation

## Crèche Caracole

La Crèche Caracole a une capacité de **20 enfants**, dès 2 mois ½ - 3 mois et jusqu'à leur entrée à l'école maternelle. Par la suite, un passage en douceur vers les accueils des 3-5 ans de notre Centre social se met en place. Cette année, 4 enfants étaient inscrits pendant l'accueil périscolaire (mercredi et vacances scolaires), dont un enfant bénéficiant d'une reconnaissance MDPH. Accueillis sur contrat (régulier ou non), sur la base d'un temps complet ou d'un temps partiel, les enfants sont présents de 08h00 à 18h30, 47 semaines par an.



Le contrat établi selon les besoins des parents en début d'année, offre à ces derniers, la possibilité de poursuivre leur activité professionnelle, de démarrer une formation/recherche d'emploi et de bénéficier d'un peu de « **temps pour soi** ». Enfin, nous avons des places dites « **d'éveil** » et d'autres « **d'urgence** » qui permettent de répondre aux orientations des partenaires tels que la PMI ou aux besoins urgents et ponctuels de nouvelles familles.

## L'équipe pédagogique

- 1 directrice, éducatrice de jeunes enfants
- 3 auxiliaires de puériculture
- 6 accompagnantes éducatives petite enfance
- 1 agent d'entretien
- 1 apprentie future CAP AEPE + stagiaires
- 1 référente santé et accueil inclusif, infirmière puéricultrice

## Nos lieux d'accueil

Maison de Quartier de  
Wazemmes



Les journées à la crèche sont organisées de manière à **offrir des repères aux enfants** : repères dans le temps grâce à la succession de moments identiques chaque jour, repères dans l'espace au sein de la crèche et des autres espaces du Centre social et repères affectifs par la mise en place d'un système de référence dès les premiers temps d'accueil des familles.

# Présentation

## Crèche Gribouille & Cie

La grande crèche « Gribouille & Cie » a une capacité de 40 places par jour pour des enfants âgés de 3 mois à 3 ans, réparties dans 3 sections : section des bébés (10 enfants), section des moyens (15 enfants) et section des grands (15 enfants). Les 40 places sont réparties en 30 places en accueil régulier et 10 places en accueil occasionnel. La structure est composée de trois sections :

- Section des bébés (de 3 mois à 14 mois) ;
- Section des moyens (de 14 mois à 2 ans) ;
- Section des grands (de 2 ans à 3 ans).



La crèche a été ouverte toute l'année sauf du 26/05 au 30/05, du 31/07 au 20/08 et du 25/12 au 02/01/2026 inclus.

La section des grands est fermée les mercredis et pendant les vacances scolaires étant donné que les locaux sont partagés avec les accueils de loisirs 3-5 ans du Centre social de Wazemmes. La crèche a donc une capacité de **27 places** les mercredis et pendant les vacances scolaires. En cas d'urgence, la structure est habilitée à accueillir deux enfants supplémentaires en place d'urgence. Les professionnelles sont amenées à accueillir également des enfants porteurs de handicap.

## L'équipe pédagogique

- 1 directrice, éducatrice de jeunes enfants
- 3 éducatrices de jeunes enfants
- 4 auxiliaires de puériculture
- 9 professionnels CAP - AEPE
- 1 professionnelle stagiaire EJE + stagiaires
- 2 agents d'entretien
- 1 référente santé et accueil inclusif, infirmière puéricultrice

## Nos lieux d'accueil

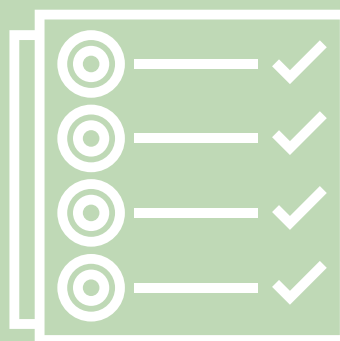
Centre de la  
Petite Enfance



# Nos objectifs

## les Crèches

- Proposer un accueil de qualité garant de la sécurité affective et physique des enfants
- Accompagner le développement global et le bien-être de l'enfant
- Soutenir la parentalité
- Développer le travail en équipe et le partenariat



## Nos axes thématiques



### Proposer un accueil de qualité garant de la sécurité affective et physique des enfants

- Individualiser les 1ers accueils entre la famille et la direction / les professionnels
- Construire avec le parent une réelle co-éducation en tenant compte des contraintes inhérentes à la collectivité
- Positionner deux professionnels en position de « phares » afin de répondre aux besoins individuels des enfants hors univers ludiques
- Laisser à disposition de l'enfant les objets rappelant la maison et qui participent à sa sécurité affective (doudous, tétines,...)

### Accompagner le développement global et le bien-être de l'enfant

- Proposer des temps de jeux libres puis des univers ludiques variés : manipulation / motricité / imaginaire / jeux symboliques / sorties extérieures
- Favoriser la découverte de l'enfant par lui-même et selon ses choix
- Permettre à l'enfant de « faire seul » afin de favoriser son autonomie
- Offrir des temps de rencontres entre pairs, avec les enfants des 3-5 ans, les enfants scolarisés dans les écoles maternelles
- Favoriser la découverte par les familles de leur environnement proche (médiathèque, marché de Wazemmes, Maisons Folies)



### Soutenir la parentalité



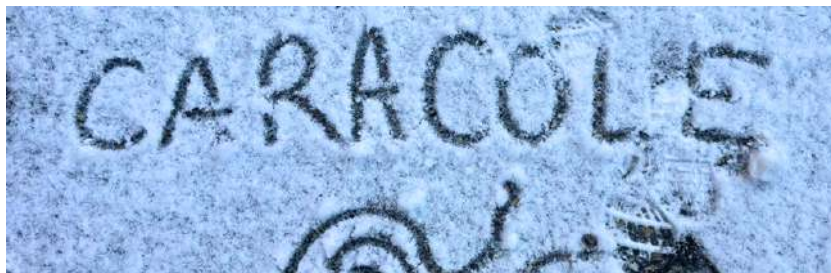
- Individualiser les accueils et les temps de transmission
- Maintenir la référence lors des périodes de familiarisation et accepter qu'il puisse se tourner vers d'autres professionnels le reste de l'année
- Développer les ateliers parents/enfants, les événements festifs en famille ainsi que des temps de rencontres (café des parents...)
- Ouvrir une fenêtre sur le quotidien à la crèche via le logiciel KIDIZZ
- Favoriser les passerelles et les orientations vers les secteurs Parentalité et Familles / Adultes de la MQW
- S'inscrire dans un réseau de prévention avec les partenaires sur l'ensemble du territoire

### Développer le travail en équipe et le partenariat



- Maintenir une démarche réflexive et faire évoluer les pratiques professionnelles par le biais des réunions, des analyses de pratique et des formations
- Uniformiser les pratiques entre les 2 crèches à travers des temps de réflexion en commun et l'organisation d'événements partagés
- Accueillir et accompagner la formation des futurs professionnels de la petite enfance (stagiaires, apprentis...)
- Poursuivre et développer les passerelles entre les différents secteurs de la MQW
- Maintenir le partenariat existant et développer le réseau partenarial

### Les crèches, en images....



## Nos partenaires 2025

### Communs aux deux crèches

- **Partenaires institutionnels**

CAF | Département (notamment avec les services de PMI-UTPAS) | Ville de Lille

- **Partenaires médicaux sociaux**

Interventions de kinés | Psychologues | Psychomotriciens du CAMSP | Animation d'un café des parents par la RSAI sur la thématique de « l'alimentation » et du « langage » avec une orthophoniste bénévole...

- **Passerelles au sein de la Maison de quartier de Wazemmes**

Accueils de loisirs | Ateliers avec une bénévole orthophoniste | Ludothèque | Écoles maternelles

- **Partenaires culturels**

La Maison Folie de Wazemmes et de Moulin | Bibliothèque de Wazemmes | Les sorties au marché...

- **Centres de formation**

CRFPE | Valentine Labbé

- **Partenaires culturels**

Festival de la Maison Folie de Wazemmes | Interventions lectures à la crèche Caracole

- **Passerelles au sein de la Maison de quartier de Wazemmes**

Orientation vers la travailleuse sociale | 6 places réservées pour les enfants dont les parents fréquentent les cours de FLE...

### Crèche Caracole

### Grande Crèche Gribouille & Cie

- **Maison de Quartier de Wazemmes**

Intervention de bénévoles dans la section des grands pour des temps de lecture

# En quelques chiffres

les Crèches



## Crèche Caracole



Accueil de **43** enfants sur l'année 2025 (**19** filles et **24** garçons)

**9** journées festives thématiques à la crèche



**6** enfants accueillis en Place Éveil conventionnés avec les services PMI du Département du Nord



**6** parents inscrits aux ateliers d'alphabétisation du Centre social

**9** sorties à la médiathèque de Wazemmes,

**5** ateliers musique avec les 3-5 ans et **6** ateliers cuisine



## Grande Crèche Gribouille & Cie



**73** enfants accueillis en 2025 (**40** filles et **33** garçons)

**4** projets Place Éveil conventionnés avec les services PMI du Département du Nord



**3** événements festifs avec les parents au sein de la crèche

**7** sorties (Parc Jean-Baptiste Lebas, Citadelle, Palais des Beaux-Arts, Jardin des plantes, ferme pédagogique, à la boulangerie et Parc des Cytises)



**4** ateliers parents-enfants (sable de lune, peinture comestible, comptines au Ukulélé et bac sensoriel sur l'automne)



## En commun



**5** ateliers de musique



**1** fête des familles début de l'été avec **1** spectacle "Mon Petit monde"

**1** spectacle de fin d'année "Le Noël de Pop Circus"

# Nos actions significatives

sur l'année 2025

## En commun - Spectacle "Le Noël de Pop Circus"



Mardi 23 décembre, les deux crèches ont eu le plaisir de participer au spectacle de fin d'année. La troupe de « Ma Chouette Compagnie » a animé le spectacle « Le Noël de Pop Circus », un spectacle autour des couleurs de l'arc en ciel et ses personnages. Les enfants ont été émerveillés par l'animation proposée et les familles ont pu passer un moment convivial au cœur de la maison de quartier réunissant tous les secteurs. 36 enfants et 22 parents présents.

## En commun - La fête des familles



Organisée le 04 juillet de 16h à 19h30, cet événement a rassemblé environ 70 participants dans une ambiance conviviale et adaptée aux jeunes enfants et aux familles. L'événement proposait plusieurs stands d'animation autour du thème de la mer, incluant des activités en plein air telles que la piscine, des jeux d'eau, ainsi que des ateliers de lecture et de petits jeux inspirés de l'univers du livre, des comptines et des fables, spécialement conçus pour les 0-6 ans. Le spectacle « Mon petit monde », présenté par la Compagnie des Bonnes Intentions, a été proposé en deux représentations (16h et 17h15), permettant à un plus grand nombre de familles d'en profiter. L'événement a été très apprécié pour la diversité de ses propositions et son adaptation au jeune public, favorisant des moments de partage entre enfants, familles et professionnels du Centre social.

## Caracole - La sortie familiale au zoo de Lille

Le 04 juin, la crèche Caracole organise une sortie de fin d'année « scolaire » au zoo de Lille. Ainsi, la sortie a pu réunir l'ensemble des enfants, des professionnels, des parents et même certains grands-parents. Nous étions au total 23 adultes et 27 enfants.

Le déplacement s'est effectué en bus en milieu de matinée permettant de débiter par la visite du zoo avec l'intention de clôturer ce temps festif par un pique-nique. Cette journée, très riche en partages a permis d'offrir aux enfants une véritable immersion dans le monde animal.



## Gribouille & Cie - Sorties

21 mars 2025

Palais des Beaux-Arts



17 avril 2025

Jardin des plantes



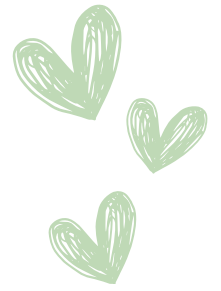
18 avril 2025

Ferme pédagogique



# Mots pour les crèches

Paroles & ressentis

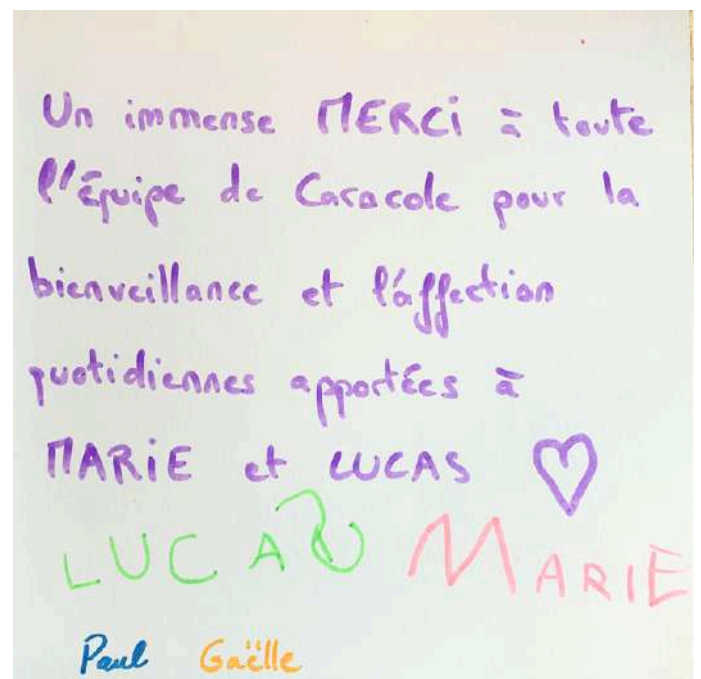


*Chère équipe de la Crèche Gribouille & Cie,*

*Je vous remercie sincèrement de m'avoir accueillie pendant la semaine du 26 janvier au 30 janvier, en tant que stagiaire. Grâce à cette expérience, j'ai pu enfin comprendre comment une crèche fonctionne, avec toute l'aide et soutien que vous m'avez apportés. Je tenais à vous remercier, en espérant avoir l'occasion de vous revoir.*

*Cordialement,*

*Wiham Lalb  
(Crèche Gribouille & Cie)*



*Parents de Lucas et Marie  
(Crèche Caracole)*



# Notre réflexion

## sur l'année 2025

**Marie-Eugénie Godgenger**  
Directrice Crèche Caracole

**Linda Kahoul**  
Directrice Crèche Gribouille & Cie

### Crèche Caracole

Les crèches se sont dotées de chariots pouvant accueillir et véhiculer 4 enfants à la fois en toute sécurité, permettant des sorties au grand air quasi quotidiennement. Les petits citadins que nous accueillons peuvent ainsi s'approprier les différents espaces verts de leur environnement et évoluer hors les murs, ramenant leurs petites trouvailles « nature » et les sublimer en land-art. Des petites graines pour développer ainsi leur ouverture d'esprit, la tolérance envers son prochain et des interactions différentes avec les professionnels, mais aussi les accompagnateurs, les animaux et insectes... une expérience très riche pour tous !

Chaque mois, une journée thématique a été proposée aux enfants afin d'offrir une expérience originale à chaque participant, des plus jeunes aux plus grands ! Ainsi, l'espace d'une journée, la crèche Caracole est réaménagée, décorée, chacun revêt une tenue en lien avec le thème mis à l'honneur, les encas et goûters sont revisités et bien évidemment, l'équipe propose des ateliers tout au long de la journée... pour le bonheur de tous.

### Crèche Gribouilles & Cie

L'année 2025 a été riche en évolutions, en projets et en moments de partage au sein de la crèche Gribouille & Cie. Marquée par l'arrivée d'une nouvelle direction, elle a permis de renouveler les pratiques tout en maintenant une qualité d'accueil attentive et bienveillante.

Les équipes de la crèche accompagnent ces transitions avec réactivité, garantissant un accueil sécurisant pour les enfants et leurs familles. Des améliorations matérielles importantes, notamment les travaux de chauffage et l'installation d'une pompe à chaleur, ont également permis d'optimiser le confort des tout-petits.

### Commun

Tout au long de l'année, de nombreuses actions ont favorisé l'éveil, la découverte et le lien social : sorties culturelles et pédagogiques, cafés parents, ateliers parents-enfants autour de thèmes variés, ainsi que plusieurs temps festifs comme le carnaval, Halloween ou la journée pyjama.

Le spectacle de fin d'année « Le Noël de Pop Circus », a constitué un moment fort et fédérateur. Dans cette dynamique, l'équipe poursuit ses réflexions pédagogiques avec la volonté d'innover et de répondre toujours mieux aux besoins des enfants et de leurs familles.

2025 restera ainsi une année dynamique, créative et porteuse de belles perspectives pour la suite.

L'année 2025 a été marquée par plusieurs évolutions au sein des deux crèches. Les directrices des structures ayant quitté leurs fonctions pour de nouveaux projets de vie, les équipes ont accueilli de nouvelles professionnelles investies dans la continuité des projets pédagogiques. À la crèche Gribouille & Cie, Linda, éducatrice de jeunes enfants (EJE), a pris ses fonctions à la rentrée de septembre. Du côté de Caracole, Pauline a assuré l'intérim de direction jusqu'au retour, début janvier, de Marie-Eugénie, ancienne directrice de la structure depuis 2021. Ces changements ouvrent de nouvelles perspectives de collaboration et de projets communs entre les deux crèches.

Dans une démarche fondée sur la bienveillance, le respect du rythme de l'enfant et la coéducation avec les familles, les équipes souhaitent poursuivre et enrichir leur dynamique de projets dès 2026. Une attention particulière sera portée à l'évaluation du projet pédagogique actuel afin d'engager un travail collectif autour de sa réécriture, en cohérence avec les besoins des enfants accueillis, les attentes des familles et les valeurs portées par les structures.

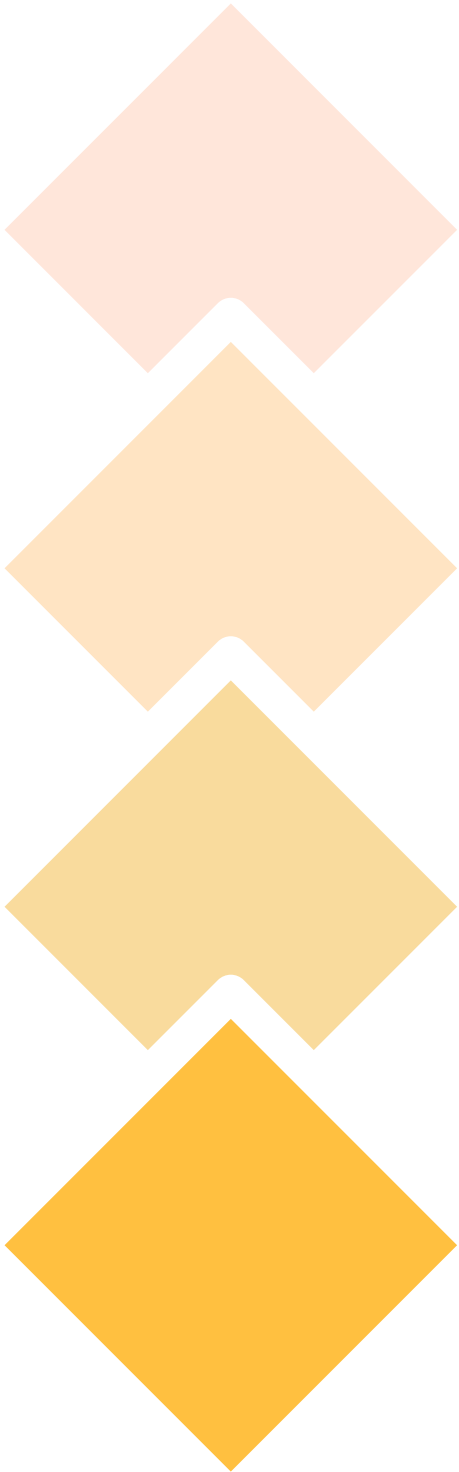
Le lien avec les familles restera au cœur des actions menées, à travers des temps de rencontres et d'échanges favorisant la participation de chacun à la vie des crèches. Un travail sera également engagé autour de la communication, afin de la rendre plus fluide et accessible, tant auprès des familles qu'au sein des équipes, notamment à travers une réflexion sur la communication visuelle et la valorisation des expériences vécues par les enfants au quotidien.

Les crèches poursuivront également leur ouverture sur l'extérieur en développant des partenariats éducatifs, culturels et intergénérationnels. Des visites de musées, d'expositions, de médiathèques ou encore de l'Opéra de Lille sont d'ores et déjà envisagées pour l'année 2026. Des projets communs avec le secteur Jeunes, des ateliers avec les seniors de la Maison de Quartier ou de l'EHPAD de Wazemmes, ainsi que des temps forts partagés avec les familles et les adhérents viendront renforcer cette dynamique territoriale.

Dans une volonté de sensibilisation à l'écocitoyenneté, les équipes développeront également des pratiques écoresponsables à travers des activités de récupération et de réutilisation de matériaux, ainsi que la mise en place d'une matériautèque accessible aux familles.

Enfin, la Maison de Quartier de Wazemmes accueillera une résidence artistique dans le cadre du projet pluriannuel « S'éveiller au dehors ». Coconstruit avec les habitants, les parents, les bénévoles et les professionnels de la crèche Caracole, ce projet permettra d'aménager durablement les espaces extérieurs et de renforcer l'ouverture des structures à l'ensemble des familles du territoire.

À travers l'ensemble de ces actions, les crèches Gribouille & Cie et Caracole réaffirment leur volonté de proposer un accueil de qualité, fondé sur la coopération, l'ouverture au monde et l'accompagnement individualisé de chaque enfant et de sa famille dans un climat de confiance et de respect.



# Secteur enfance

- Accueil des enfants de 3 à 11 ans
- L'accompagnement à la scolarité (le dispositif CLAS)

# Présentation

## Secteur enfance



Nos centres de loisirs accueillent les enfants âgés de 3 à 11 ans lors des mercredis et des périodes de vacances scolaires. Les enfants de maternelle (3-5 ans) sont divisés en deux groupes :

- l'un accueilli dans les locaux du Centre Petite Enfance
- l'autre au sein de la Maison de Quartier de Wazemmes

Tous les enfants de primaire (6-11 ans) sont accueillis dans les locaux de la MQW.

Un dispositif **CLAS** (contrat local d'accompagnement à la scolarité) est mis en place chaque soir après l'école pour les enfants de primaire dans les locaux de la MQW.

## Nos lieux d'accueil & l'équipe pédagogique

Fleurs Frechet : coordinatrice

Raphaël Desquilbet : directeur 3-11 ans

Anna Delannoy / Sarah Donnet :

directrices adjointes 3-5 ans

Marie Gledic / Katarina Pruvost :

directrices adjointes 6-11 ans

**Équipe d'animation 3-11 ans :** Shérine Bezzar, Charline Boizart, Cyril Boutoille, Anna Delannoy, Alix Delforge-Treneul, Mawuena Dogble, Sarah Donnet, Sabine Douce, Oriane Dupont, Marie Gledic, Aglaé Groleau, Yanaya Juste, Yasmine Lahmidi, Eve Lecointe, Julian Mesa-Teran, Louise Otlel-Lienard, Yasmine Oulkebir, Katarina Pruvost, Lamya Saber, Emeline Speelman, Malika Msakoum + les équipes ponctuelles des vacances

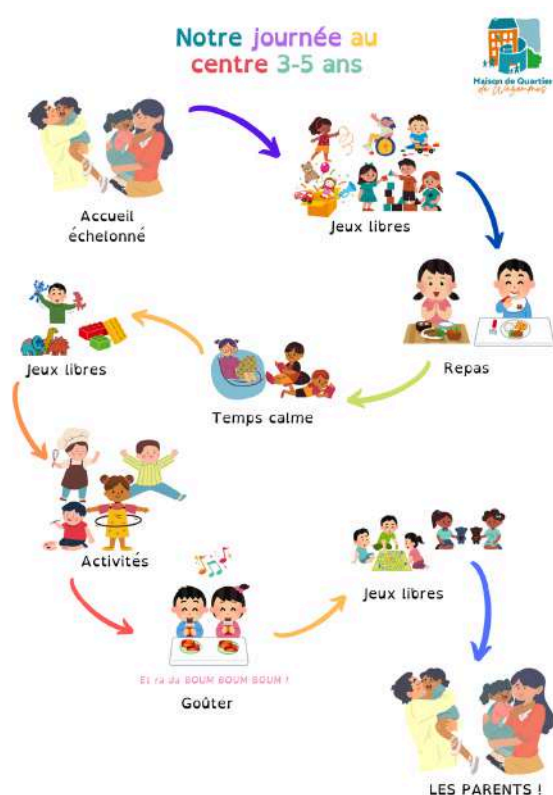
Maison de Quartier de  
Wazemmes



# Le fonctionnement

## La pédagogie et les passerelles

Les journées des enfants sont construites afin de **respecter au mieux leur rythme biologique, et sont adaptées à leur âge et capacités.** Notre fonctionnement permet également de favoriser leur autonomie et leur implication dans toutes sortes de tâches quotidiennes.



*Mais voici le point essentiel entre tous : rien, absolument rien, n'éveillera plus la passion de votre enfant pour la nature que celle dont vous êtes l'incarnation.*

- Scott D Sampson

**Le bien-vivre ensemble est l'essence même de notre fonctionnement, c'est pourquoi la vie collective et son cadre / ses règles sont travaillés de manière régulière auprès des enfants, dans un souci de respect mutuel entre enfants et adultes.**

L'équipe est accompagnée à avoir une posture bienveillante vis-à-vis des enfants et de leurs familles ; cette posture vise à créer des liens de qualité entre professionnels et publics accueillis.

Même si nos groupes sont divisés par tranche d'âges afin que les enfants évoluent et se socialisent à leur rythme, nous organisons différents temps partagés entre groupes d'âges, que ce soient des activités, sorties, événements ou même des séjours...

**Aussi, lorsqu'il est temps qu'un enfant passe dans une tranche d'âge supérieure, notre équipe accompagne ce changement en douceur.** Au moins deux fois par an, au printemps et à l'automne, nous organisons "les passerelles". Par exemple, tous les enfants étant en 3-5 ans, ayant eu 6 ans ou ayant fait leur entrée au CP, vont ensemble et avec un adulte, faire des "adaptations" dans le groupe des 6-7 ans pendant quelques jours : une fois que la transition se passe bien pour les enfants, leur inscription est définitivement basculée dans leur nouveau groupe d'âge. Rassurant pour les parents comme pour les enfants, ces temps sont essentiels pour une bonne transition.



## L'accompagnement à la scolarité (CLAS)

Le **contrat local d'accompagnement à la scolarité** vise à offrir les ressources nécessaires à votre enfant afin de réussir à l'école pour le bien de sa scolarité.

**Cette année 2025, nous avons accueilli des groupes d'enfants chaque soir de la semaine en fonction d'un planning, de manière à ce que chaque groupe participe à 2 séances par semaine.**



Au total sur l'année 2025, au niveau de la fréquentation, **59 enfants différents** dont **24 garçons** et **35 filles** ont été inscrits et nous en avons accueilli en moyenne 16 par jour.

Une séance de CLAS se déroule en plusieurs temps :

- **Un temps d'accueil** : l'équipe d'animation va chercher les enfants à l'école, les achemine à la Maison de Quartier de Wazemmes et partagent un goûter ;
- **Un temps d'activité** : organisé selon un planning, ce temps dure en moyenne 1h et permet aux enfants d'explorer des compétences diverses ;
- **Un temps de retour aux parents** : temps informel en fin de séance lors duquel les parents et l'équipe peuvent échanger sur la séance, des thématiques scolaires et extra scolaires...



Pour l'année 2025, l'équipe d'animation a continué à travailler autour des compétences selon le planning de projets communs et adaptés à tous les niveaux scolaires déjà existant.

**Ces 5 projets répondent à des thématiques spécifiques visant à favoriser l'acquisition de compétences qui bénéficieront à l'enfant :**



## ”Jeux coopératifs”

Il permet à l'enfant de **développer ses compétences sociales**, le vivre ensemble, au travers de jeux collectifs, jeux de société, ateliers cuisine, découverte du monde.



Il vise à développer **la confiance en soi, la gestion d'émotions, le langage, la motricité** au travers d'ateliers d'expression orale, corporelle et théâtrale, de jeux sportifs.

## ”Expression et lecture”



## ”En ligne”

Il permet d'appréhender et utiliser les outils numériques, spécifiquement l'ordinateur.



Il permet aux enfants de **découvrir et pratiquer différentes techniques artistiques** dont : dessin, peinture, modelage, photographie, vidéo. Les compétences explorées sont d'ordre motrices, le développement de la sensibilité artistique, la curiosité.

## ”Art et culture”



## “Jeux de logique”

Il vise à **développer l'esprit logico-mathématique** au travers d'activités lors desquelles les enfants sont confrontés à des problèmes et doivent s'organiser entre eux pour les surmonter, mais aussi de séances de jeux de logiques.

# Nos objectifs pédagogiques

- Insuffler une dynamique citoyenne et participative
- Favoriser les rencontres et les savoirs pour encourager les solidarités
- Permettre et renforcer l'inclusion des habitants sur le territoire



## Les thématiques pédagogiques prioritaires en 2025

- Socialisation, autonomie et savoir vivre en collectivité
- Pratiques artistiques et culturelles
- Éducation à l'environnement et à l'écocitoyenneté

## Les objectifs permettant de répondre à ces thématiques



- Favoriser l'autonomie de l'enfant dans tous les temps de vie quotidienne
- Encourager l'entraide et la bienveillance
- Encourager l'ouverture culturelle
- Sensibiliser les enfants à l'écocitoyenneté et à la préservation de l'environnement

## Nos visites et partenaires 2025

### **Culture**

Le Méliès | Médiathèque de Wazemmes | Gare St Sauveur | Tripostal | Maison Folie Wazemmes | le Grand Bleu | Festival Jeux de papiers & Cie L'interlock | la Sauvegarde du Nord - Lis avec moi | Lille 3000 | Maison Folie Moulins | Librairie le Bateau Livre | Musée du LAM | ATTACAFA...

Arkose | Ville de Lille | Salle de sport De Becker (complexe Jacqueline Auriol) | Metro Bowling Lille | Decathlon | Gulli Parc | La Halle de Glisse | Bellewaerde...

### **Sport & loisirs**

### **Nature & sciences**

Smallicieux | Muséum d'Histoire Naturelle de Lille | Ferme pédagogique Marcel Dhénin | Zoo de Lille | Parc de la Citadelle de Lille | Jardin des plantes | Ligue de Protection des Oiseaux du Nord | Forum des Sciences | Planétarium | Centre d'Éducation à la Nature du Houtland | Jardin de la paresse |

Centres sociaux connectés | POP Café | A.D.E.P...

### **Numérique**

### **Handicap & prévention**

Carrefour Market | Supermarchés Match | Day By Day | Les papillons blancs | Vert tiges | Le printemps de l'accessibilité | ...

Groupe scolaire Roger Salengro (écoles Ampère, Boucher de Perthes, André) | école Viala | école Lavoisier | école Quinet-Rollin | Cité éducative | Itinéraires | ...

### **Écoles**



# En quelques chiffres

## le Secteur enfance



**491** enfants différents accueillis en 2025  
(dont **250** garçons et **241** filles), soit une  
augmentation d'environ 25% par rapport à 2024



Une **mixité sociale** et socioprofessionnelle dans les familles accueillies :  
30% de nos familles ont un quotient familial inférieur ou égal à 485 ;  
35% entre 486 et 1000 puis 35% supérieur à un quotient de 1000

**1246** activités proposées aux 3-11 ans sur la période de 2025 dont **146** sorties  
à l'extérieur du centre (espaces naturels, lieux de culture et de loisirs)

(pratiques artistiques, ateliers cuisine, éveil corporel et sportif, citoyenneté, sensibilisation et prévention autour de l'hygiène, la santé, la sécurité, éducation à l'environnement et à la conscience éco-citoyenne, loisirs et divertissement ludopédagogique, actions intergénérationnelles et parentalité, actions autour du numérique)



## Les accueils de loisirs, en images...





# Nos actions significatives

## sur l'année 2025

### 1 - La fête de la musique

Le 21 juin 2025, nous avons organisé une fête au sein de la maison de quartier de Wazemmes, à destination des habitants du quartier, pour célébrer la musique.

Nous avons bénéficié d'un financement du PIC, ce qui nous a permis d'offrir un menu aux participants, en partenariat avec l'association Magdala et leur food-truck Ch'ti Talents.

La soirée s'est déroulée en plusieurs temps :

- En première partie, un grand quiz intergénérationnel en équipe avec plusieurs thèmes liés à la musique (stars, instruments, théorie...) avec des questions à la difficulté variée pour mettre au défi petits et grands.



- Vers 19h00, le food-truck a ouvert sa cuisine pour proposer un bon plat accompagné de frites et sauces maisons à chacun-e. C'est plus de 100 repas qui ont été distribués au cours de la soirée !
- Nous avons poursuivi les festivités avec un karaoké projeté sur écran géant pour que tout le monde puisse participer,
- Enfin la soirée s'est conclue avec un temps dédié à la danse, avec des chorégraphies à suivre sur grand écran.

Pendant toute la soirée, nous avons également animé un petit atelier de fabrication d'instruments de percussions.

Nous sommes ravis de la réussite de cet événement, que nous aimerions reconduire en 2026.

## 2 - Autour de l'accompagnement à l'autonomie Mini-séjour 3-8 ans au CENH



Depuis 2018, nous organisons chaque année un court séjour de quatre jours et trois nuits au Centre d'Éducation à la Nature du Houtland, à Wormhout, à destination des 4-8 ans.

Le CENH est situé au coeur d'un petit bois. C'est un endroit idéal pour que les enfants puissent (re)nouer un contact avec la nature : mare pédagogique, plaine pour jouer, sous-bois, potager... A Lille, et particulièrement dans le quartier de Wazemmes, les espaces de nature sécurisés font défaut. Lorsque les enfants vivent l'expérience de ce mini-séjour, c'est toujours un plaisir de les voir se connecter à la nature. Les valeurs que nous nous efforçons de transmettre lors de ce moment fort sont en accord avec la philosophie du lieu : dans ce bâtiment à haute valeur environnementale, la tendance au zéro déchet, le tri, l'anti-gaspi, l'écologie et le respect du vivant sont de mise.



Les locaux du CENH sont sécurisés et adaptés à l'accueil de séjours. Cet environnement est donc propice pour l'accompagnement des enfants vers l'autonomie.

Pour impliquer les parents dans l'organisation du séjour, nous préparons un outil ludique qui leur permet de préparer la valise avec leur enfant. Ce dernier sait ce qu'il apporte, cela lui permet de mieux gérer ses affaires.

Chaque soir, les parents reçoivent un message qui résume les aventures que les enfants ont vécu dans la journée.



Lors du séjour, l'équipe a adapté la journée-type pour laisser une part importante aux différentes tâches de la vie quotidienne : hygiène corporelle et dentaire avec des temps dédiés à la toilette du matin et aux douches du soir, temps de repas, temps calmes, temps d'activités. L'équipe a accompagné les enfants dans tous ces moments de la journée et a mis à leur disposition des outils visuels pour que l'enfant puisse gagner en autonomie.



Cette année, nous avons fait de la connexion à la nature une véritable priorité : nous avons organisé la plupart de nos activités en extérieur, en insistant sur la liberté, le respect de la nature, l'apprentissage par le jeu : fabrication de cabanes, imaginaires inventés par les enfants, observation des petites bêtes, promenades dans les bois. Les enfants ont également participé à des activités organisées par le CENH : enquête policière à la découverte des animaux des sous-bois et de la mare, peinture végétale, cycle de vie des plantes, course d'orientation.



Ce séjour a permis pour la plupart des enfants d'avoir une première expérience en dehors du cadre familial, de passer un moment avec leurs amis ou de se faire de nouveaux amis. Une soirée de restitution avec les familles a réuni parents et enfants autour d'un film souvenir sur les moments passés durant le séjour et de partager, autour d'un apéritif, un moment convivial.

Très demandé par les familles, ce séjour est déjà prévu pour l'année 2026 pour la deuxième semaine des vacances d'avril !





Raphaël  
Desquilbet

## Notre réflexion sur l'année 2025

Cette année 2025 a vu le renouvellement de nos projets : braderie des enfants et Marché des petits créateurs. Ces actions n'auraient pas pu être mises en place sans le travail et la motivation de notre équipe.

Au nom de toute l'équipe, je voudrais remercier les parents pour la confiance que vous nous accordez, en témoignent la fréquentation et la demande toujours constante pour nos centres de loisirs. C'est toujours un immense plaisir pour nous de suivre et accompagner vos enfants année après année.

Au nom de l'équipe, je vous remercie, vous, les enfants. Vous êtes notre avenir, et c'est un honneur considérable que de contribuer à notre modeste échelle à votre futur, que l'on espère guidé par les valeurs que nous nous efforçons de transmettre : tolérance, bienveillance, entraide. Nous sommes fiers de constater vos progrès au fil des jours, semaines, mois, années passées avec nous.

Je remercie particulièrement l'équipe d'animation, qui malgré les transformations et défis du secteur, reste toujours aussi solide et impliquée. Merci pour votre créativité, votre positivité, votre résilience. Je suis fier et soulagé de savoir que je peux compter sur votre soutien.

Merci à l'équipe de direction et à la coordinatrice du secteur, pour votre bienveillance, votre efficacité, et vos valeurs qui permettent de concrétiser notre mission.

Aux financeurs, partenaires et prestataires, grâce à qui nous pouvons travailler chaque jour à l'accompagnement des habitants du quartier, de la ville et d'ailleurs, et à l'épanouissement de ses enfants ; pour votre accompagnement et votre soutien, merci.

Raphaël Desquilbet, Directeur des Accueils de loisirs 3-11 ans  
Responsable du CLAS primaires

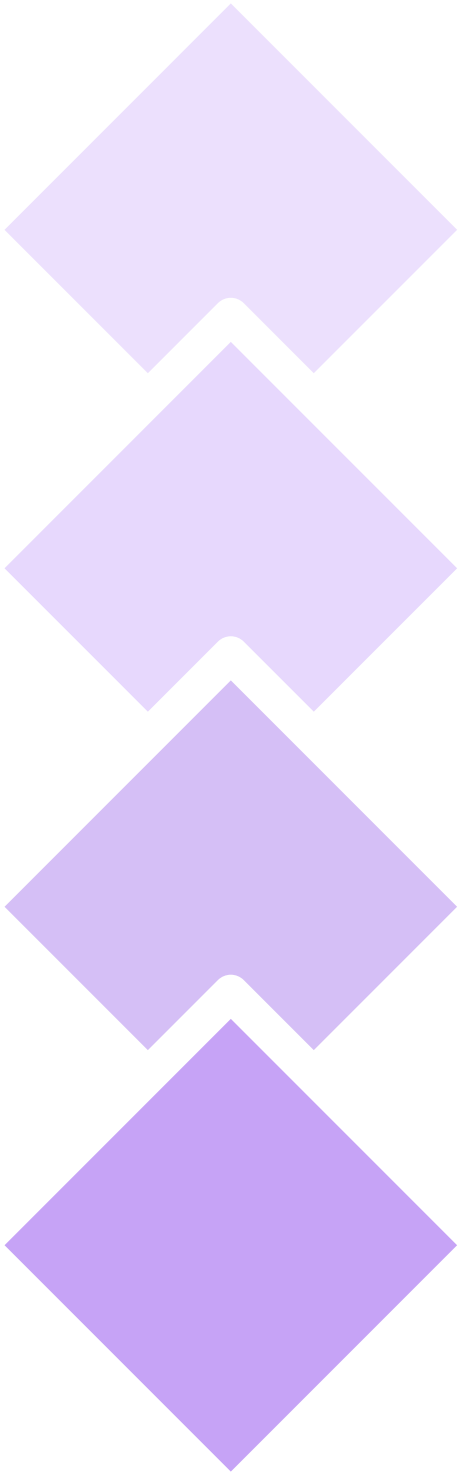


Fleurs  
Frechet

## Nos perspectives sur l'année 2026

En 2026, le secteur enfance continuera de développer des projets en faveur des enfants et de leur famille, avec une priorité sur les thématiques suivantes :

- **liens enfants-parents** : grâce à notre projet “La Semaine du Jeu” nous apportons notre expertise dans l’univers du jeu auprès des écoles partenaires. En 2026, les Semaines du Jeu se dérouleront dans 4 écoles différentes, les maternelles André et Decroly, et les primaires Ampère et Quinet Rollin. Objectif : renforcer les liens entre les enfants, les parents et les professionnels de l’école et de la MQW grâce aux jeux ;
- **arts et culture** : en partenariat avec l’association Attacafa, les enfants de 9 à 11 ans auront la chance de participer au projet “On a du Bol” qui s’inscrit dans le festival de la Soupe ; ateliers de fabrication de bols avec une céramiste, atelier artistique autour de la soupe avec un plasticien, écriture et invention d’une recette avec une poétesse, et surtout, animation du Mini-Jury lors de la fête de la Soupe ! Les enfants seront au coeur d’un projet de quartier riche en expérimentations ;
- **recréer du lien entre générations** : telle sera notre mission par de petites actions régulières ; d’abord, un repas partagé mensuel entre enfants de 6 à 11 ans des centres de loisirs et nos adultes/seniors : un moment privilégié pour discuter et apprendre à se connaître. Puis par de nombreuses activités entre les groupes d’enfants : les 9-11 ans deviennent mini-animateur d’un jour auprès des enfants de 3-5 ans, et les enfants de maternelle participent à des ateliers musique en crèche pour favoriser les relations !



## Secteur jeune

- Accueils de loisirs 12-17 ans (ACM)
- L'accompagnement à la scolarité
- Les projets PS (prestation de service) jeunes
- Le suivi individuel des jeunes

# Présentation

## Secteur jeune



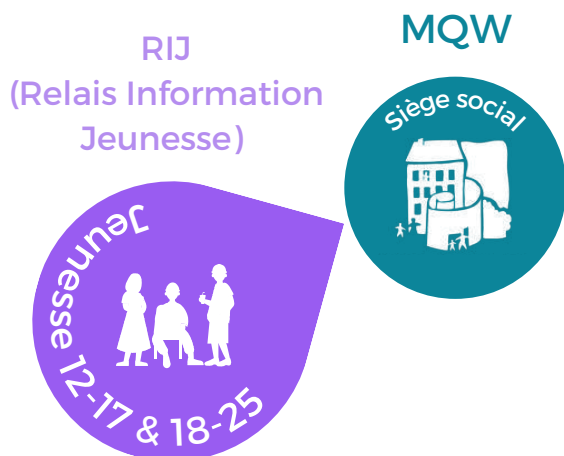
Les jeunes souvent issus des classes populaires viennent volontairement dans notre structure car ils trouvent en nos lieux un endroit où ils pourront :

- Pratiquer des activités à la fois de loisirs et culturelles ;
- Trouver une mixité sexuelle, malgré les contraintes du quartier ;
- Être accompagnés dans leur scolarité et au sein de leur famille ;
- S'ouvrir aux autres et sur le monde.

Notre axe de travail orienté vers la jeunesse apporte des réponses concrètes face aux maux de la société qui tendent à se développer depuis ces dernières années : problèmes d'incivilité, de violence, d'échec scolaire...

En réalisant une approche dans sa globalité, nous préparons ces jeunes souvent en quête d'identité à leur future vie d'adultes, en tant que citoyens.

## Nos lieux d'accueil



## L'équipe pédagogique

- Djamel Allouache : coordinateur jeunesse
- Clément Dujardin : animateur
- Julien Duroyon : animateur
- Sanaa Srie : animatrice d'activités
- Bénévoles : étudiants de l'Ecole Junia...

## Le fonctionnement

### Les accueils de loisirs (ACM 12-17 ans)

Le Centre social de Wazemmes propose un accueil de loisirs aux jeunes de 12-17 ans les mercredis et les samedis après-midi de 13h30 à 17h30 durant la période scolaire, et du lundi au vendredi de 10h00 à 17h30, lors des vacances scolaires.

Pendant ces créneaux horaires, les jeunes ont la possibilité de **s'inscrire aux activités de leur choix** et de quitter la structure lorsqu'ils le souhaitent, à la condition que les parents aient autorisé ce mode de fonctionnement dit « **libre** ».



L'espace jeune a une capacité d'accueil de 48 places

En abolissant les contraintes de temps de présences, ce **mode d'ouverture** incite les jeunes à s'investir davantage dans le secteur jeunes.

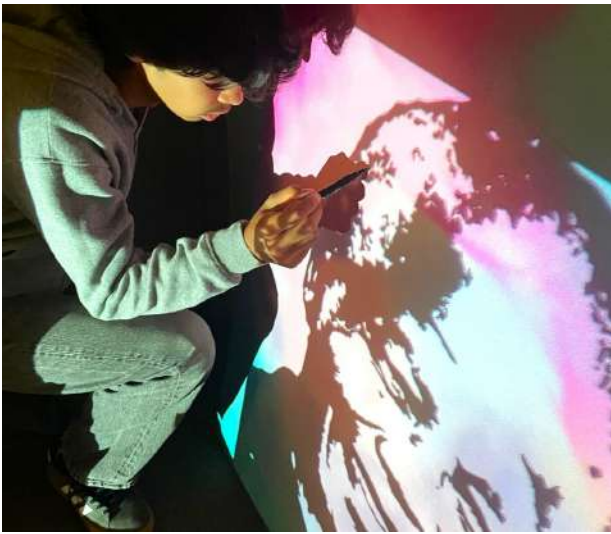
Des sorties ponctuelles peuvent être organisées notamment durant les samedis et les vacances scolaires.

## L'accompagnement scolaire

### (CLAS pour les collégiens & aide aux devoirs pour les lycéens)



**L'accompagnement à la scolarité** : auprès des collégiens et des lycéens du quartier, ces actions sont proposées les lundis, mardis, jeudis et vendredis de 16h à 19h en période scolaire. **L'accompagnement scolaire** représente un outil de prévention dans la lutte contre le décrochage scolaire. L'action a pour but d'aider les jeunes en leur apportant le maximum de soutien nécessaire dans leur scolarité, soutien qu'ils ne trouvent pas forcément au sein de la cellule familiale.



## Les Projets PS jeunes

La prestation de service Jeunes regroupe des **temps de concertation** avec la mise en œuvre de projets portés par les jeunes sur l'ensemble des temps d'ouverture et un samedi par mois selon la programmation. Le projet a pour objectif de **développer et faire évoluer** l'offre d'accompagnement et d'activités proposée aux jeunes.

## Le suivi individuel des jeunes

Le suivi individuel des jeunes s'organise à la fois de façon informelle et sur rendez-vous. Ce sont des moments favorables aux échanges, à la mise en place progressive d'une confiance entre l'équipe d'animateurs et les jeunes qui permettent d'établir un travail de suivi efficace.

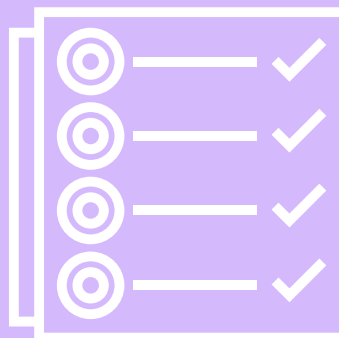
Cet accompagnement permet de **travailler sur la confiance en soi**, de **lever les freins** liés aux démarches administratives, **d'orienter les jeunes** vers les personnes relais en fonction des problématiques rencontrées (Mission Locale, assistantes sociales...) et de **favoriser le passage** vers les actions collectives (accompagnement à la scolarité, activités sportives et culturelles).

## Le secteur jeune, en images...



# Nos objectifs pédagogiques

- Accompagner individuellement le jeune et sa famille
- Réaliser un travail de prévention
- Sensibiliser les jeunes à la notion de citoyenneté
- Démocratiser l'accès aux activités sportives, culturelles et de loisirs
- Encourager l'apprentissage de la vie en collectivité et l'autonomie



## Nos axes thématiques



### Accompagnement individuel et soutien à la parentalité

- L'accompagnement à la scolarité des 11-18 ans
- Actions partenariales de lutte contre le décrochage scolaire avec le collège
- Aide à la recherche d'emploi, de formation
- Organisation de permanences avec la Mission Locale.
- Mobilisation des jeunes sur le 5<sup>ème</sup> Forum emploi du centre social.
- Découverte des métiers : visites d'écoles et d'entreprises, accueil de scolaires
- Le soutien à la parentalité : les groupes de parole, activités parents / jeunes



### Prévention

- La prévention santé : cuisine équilibrée...
- Prévention des écrans : sensibilisation et initiation aux outils numériques



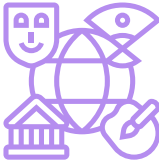
### Citoyenneté

- « Allez les filles » : ateliers créatifs, bien-être et sportifs
- Égalité femme/homme : journée événementielle au Palais des Beaux-arts, actions de prévention avec le Planning Familial
- Actions intergénérationnelles : atelier jardinage, sorties communes ados/familles/séniors
- Lutte contre les discriminations : activités artistiques, visite d'exposition, pièce de théâtre thématique.



### Solidarité et engagement

- Implication des jeunes : sur des événements inter-secteurs, bénévolat sur les temps d'animation, sur l'accompagnement à la scolarité...
- Organisation d'une maraude sociale avec distribution de colis alimentaires dans la ville auprès de personnes sans-abris



### Culture, sport et loisirs

- Activités culturelles et artistiques : visites d'expositions, patrimoine historique, participation à des concerts, ateliers théâtre
- Activités sportives : participation aux événements sportifs de la ville, poursuite du projet cultures urbaines (atelier graff et initiation au skateboard), participation à l'événement partenarial « Un ballon, Un quartier, Une Passion » : réalisation d'ateliers sportifs, tournoi de football, diffusion d'un documentaire suivi d'un débat sur le thème du rêve et de la réussite
- Les loisirs : parcs d'attraction, sorties diverses (bowling, mer, cinéma,...)
- Environnement : jardinage, visites thématiques et activités nature
- Séjours : à la mer, au ski...

## Nos partenaires 2025

Il s'avère important de souligner le développement de la diversité des partenariats entre le secteur jeune et les acteurs sociaux et du quartier.

Par ailleurs, l'animation de la vie sociale est liée à des partenariats pérennes et solides.



### Nous les remercions :

Ville de Lille | Département du Nord | Collège Nina Simone | Ecole Junia ( HEI, ISA et ISEN) | la Mission Locale | France Travail | Vitamine T | Unis-Cité | MNS Vauban | Association SOLFA | Club de prévention Itinéraires | CEMEA | CLSPD | le FLOW | Palais des Beaux-Arts | Musée d'Histoire Naturelle | Tripostal | La Pouponnière | Les Maisons Folie de Moulins et Wazemmes | Théâtre de la Verrière et le Théâtre du Nord | Orchestre de Lille | Chambre des métiers et de l'artisanat | EVA Lille | Play in Challenger | ASPTT | Association NSM | Centre social Arbrisseau et Projet



# En quelques chiffres

## le Secteur jeune



**213** bénéficiaires âgés de 11 à 17 ans  
dont **82** filles et **131** garçons



**48** ateliers sur la thématique de la lutte contre le décrochage scolaire avec le collège Nina Simone auprès de **75** élèves



**3** actions de prévention avec le Planning Familial auprès de **25** jeunes

**17** jeunes du centre social mobilisés sur le projet de théâtre « Enquête à Lille » avec la Verrière



La prévention santé : **6** ateliers petit-déjeuner, la confection de **10** repas sur le temps du midi et **15** ateliers de cuisine pour la réalisation des goûters



Initiation à **9** disciplines sportives et la participation à **6** événements sportifs/culturels

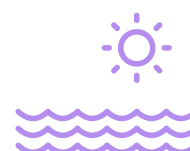


**10** séances d'initiation au skateboard avec **19** jeunes pratiquants  
**43** séances de fitness avec **61** bénéficiaires

**6** ateliers parents/ados réalisés avec une vingtaine de participants



Séjour à la mer avec un effectif de **12** jeunes





# Nos actions significatives

## sur l'année 2025

### Réalisation du séjour mer 28/07/2025 au 02/08/2025

Ce séjour s'est déroulé au centre de vacances Grand Larg Pep 59 à Saint-Pierre-Quiberon (Bretagne) du 28/07/25 au 02/08/25, avec un effectif de **12 jeunes** (9 garçons et 3 filles) âgés 12 à 16 ans, encadrés par 2 animateurs.

Le groupe a pu réaliser les activités suivantes : 2 séances de **char à voile**, 1 séance de **canoë kayak**, 1 séance de **paddle**, des **randonnées** et des **visites de la ville**.

Le tarif demandé de 50€ a permis de lever les freins financiers pour les familles modestes.



Ce voyage a offert la possibilité aux jeunes ne partant pas en vacances de pouvoir bénéficier d'un séjour estival avec des activités nautiques et dans un cadre naturel préservé.

L'importance du respect de l'environnement a parfaitement été compris et respecté par le groupe durant ce séjour

## SAS Raccrochage au collège Nina Simone

Cette action permet de prendre en charge des élèves exclus de leur classe par les animateurs jeunesse du centre social.

Les objectifs de ces interventions sont d'identifier les problèmes avec les jeunes, établir des liens de confiance, les valoriser et les accompagner en utilisant les outils des compétences psychosociales.

Les animateurs ont encouragé ces jeunes à verbaliser les motifs de leur exclusion avec une réflexion/analyse de leur comportement, tout en travaillant avec eux sur le savoir-être.

Des progressions dans leur scolarité ont pu être constatées par les équipes pédagogiques du collège à la suite de ces ateliers. Ces jeunes ont pu être mobilisés vers les actions d'accompagnement du centre social.

## Poursuite du projet partenarial « Enquête à Lille »



Imaginé par les équipes du théâtre de la Verrière durant le mois de juillet 2025, les jeunes se sont impliqués dans un jeu de rôle consistant à résoudre une enquête dans 3 lieux culturels différents : la Maison de Folies de Wazemmes, la Gare Saint-Sauveur et le théâtre de la Verrière. Ce jeu intégrait des explications sur l'histoire du quartier de Wazemmes et de ces 3 lieux.



Les jeunes ont pu choisir un personnage de ce jeu et se mettre en scène afin de résoudre une enquête. Des interviews des jeunes sur cette pratique théâtrale et des scènes jouées durant ces ateliers théâtre ont été filmées. Le 20 septembre 2025, lors de la journée du patrimoine, le film a été projeté au théâtre de la Verrière pour restituer le projet des jeunes autour d'un moment festif.

# Mots des jeunes

Paroles et ressentis

“

*Quand je ne me sens pas bien, je viens à la Maison de Quartier et là je me sens mieux*

”

## Interview : les jeunes prennent la parole !

*“Je viens à la Maison de Quartier parce qu’ici, il y a toujours une bonne ambiance, c’est toujours marrant, les animateurs sont excellents, il y a toujours des activités de malade à faire !”*



Découvrez  
la vidéo !



“

*Les activités et les séjours ne sont vraiment pas chers : des offres en or !*

”



Djamel  
**Allouache**

## **Notre réflexion** sur l'année 2025

La démarche de mobilisation des jeunes, avec notamment nos actions « hors les murs », a permis d'aller à la rencontre d'un nouveau public qui ne fréquentait pas le Centre social et de le mobiliser vers nos actions habituelles.

Souvent éloignés des offres du quartier, ces jeunes ont identifié le centre social avec ses professionnels, comme une structure ressource, de proximité. Ils ont pu ainsi s'impliquer dans les différents projets du secteur jeune.

La mise en œuvre de temps de concertation réguliers avec les jeunes a engendré de nouvelles dynamiques participatives et la concrétisation de nouveaux projets. Cette démarche a offert la possibilité aux jeunes de s'initier à de nouvelles pratiques, notamment culturelles, malgré les multiples idées reçues dans ce domaine.

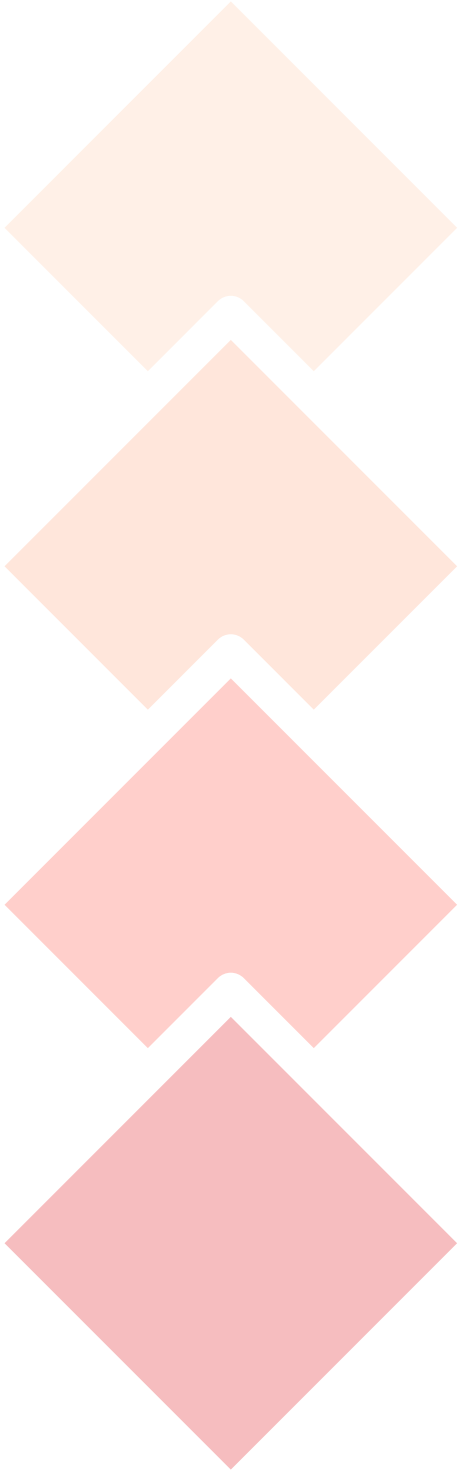
Il en résulte une ouverture d'esprit, un renforcement des pratiques sportives et culturelles, l'acquisition d'une autonomie et le développement de leur mobilité, notamment grâce à l'organisation du séjour estival.

**Djamel ALLOUACHE, Coordinateur Secteur Jeunes**

# Nos perspectives

## sur l'année 2026

- **Renforcement du travail partenarial avec le collège Nina Simone :** implication des animateurs jeunesse sur les dispositifs boumerang : accompagnement de collégiens en classe de 4ème et 3ème identifiés comme décrocheurs par les équipes éducatives du collège. Réalisation d'activités de cohésion de groupe, d'expression et valorisation des compétences comme des groupes de parole, des activités sportives, de jardinage, de cuisine...  
Pour les 4ème les jeudis après-midi de 13h30 à 15h30 au sein du collège.  
Pour les 3ème les lundis après-midi de 14h à 16h au Centre social.
- **Projet partenarial avec l'association Remem'beur :** formation et utilisation du jeu « Les Diskri'Minis » auprès des jeunes : jeu de société ludo-pédagogique sur le vivre-ensemble, l'interculturalité, la citoyenneté. Implication du secteur jeunes pour la journée du 21 mars : journée internationale pour l'élimination de la discrimination : organisation d'un événement festif autour de l'exposition « Y'a pas bon les clichés » qui sera présentée au centre social, complétée par des ateliers de création d'affiches, la diffusion de courts métrages et l'organisation de débats.
- **Projet « Trait portrait » en partenariat avec l'association Les Funambulants :** réalisation de portraits photo et d'interviews vidéo d'habitants du quartier que les jeunes souhaiteront valoriser dans ce projet. Pour cela une sensibilisation EMI (éducation aux médias et à l'information) et aux images sera proposée aux jeunes par le collectif « La Baraque » en amont de ces ateliers. La restitution du projet : une exposition photo des portraits à la fois dans l'espace public et au sein du centre social sera présentée aux familles et aux habitants, complétée par la diffusion des interviews réalisées par les jeunes.



## Secteur familles, adultes et seniors

- Les adultes "Activités pour tous"
- Les familles, parentalité "la Parent'aise"
- L'espace numérique "le Cyber-Centre"
- Les activités intergénérationnelles

# Présentation

## Secteur adultes, familles et seniors



Le secteur Adultes/Familles constitue un pilier fondamental de l'action du Centre social. Il s'adresse aux habitants adultes, parents, familles et seniors du territoire, avec pour objectif de renforcer les solidarités, favoriser l'autonomie et encourager la participation à la vie locale.

Nos adhérents parfois confrontés à des fragilités sociales (isolement, précarité, ruptures familiales), bénéficient, au sein de notre Centre social, d'actions concrètes pour répondre aux besoins exprimés par les habitants, dans une dynamique de co-construction.

L'équipe vous accueille tout au long de l'année dans un cadre convivial, à travers des animations socioculturelles, sportives, éducatives et familiales.

## L'équipe pédagogique

- Manon BEAUVISAGE, coordinatrice du secteur adultes / familles
- Constance TETU, conseillère en économie sociale et familiale et Anaïs VANSEVEREN, intervenante sociale
- Cyril BOUTOILLE, Mawuena DOGBLE, Florent BESNARD, équipe d'animation du secteur familles / adultes
- Lise et Peter, services civiques
- Bénévoles

## Nos lieux d'accueil



## Notre fonctionnement



L'équipe du secteur Adultes et Familles intervient sur deux lieux :

- La Maison de Quartier de Wazemmes
- Le Local de Wazemmes

Nous proposons des activités socioculturelles, sportives, éducatives, familiales, ainsi que des sorties, séjours et événements. Des stages et projets ponctuels sont également développés avec les partenaires locaux.

Nous organisons également des événements citoyens et culturels : soirées thématiques, actions de solidarité, événements interculturels, du numérique, des activités qui promeuvent l'égalité femmes-hommes...

Le Cyber-centre accompagne les habitants dans l'usage des outils numériques et l'accès aux droits.



### Accompagnement numérique

Nous gérons l'espace numérique : "Cyber-centre", un service chargé de sensibiliser et d'initier les habitants aux nouvelles technologies de l'information et des communications.

Les animateurs et notre bénévole accompagnent les usagers pour les aider à mieux utiliser les ressources numériques.





- **Les ateliers parents/enfants** : moments complices autour du jeu, de la cuisine ou de la créativité
- **L'accompagnement à l'insertion sociale et professionnelle** : l'assiette solidaire, les entretiens individuels, le forum emploi/formation, le brunch solidaire...
- **Les rencontres familiales** : groupes de parole, informations sur les droits, la santé, l'aide aux départs en vacances, le soutien à la parentalité...
- **Les événements et sorties culturelles/loisirs** : les soirées, les repas, les karaokés, les soirées dansantes...
- **Espace numérique** : les permanences numériques, l'accès libres, les ateliers et les initiations numériques
- **Le bénévolat** : soutien aux initiatives habitantes et aux associations hébergées : accompagnement de projets, formations...
- **Actions pour seniors** : ateliers bien-être, préventions santé, activités physiques adaptées, ateliers numériques...
- **Projets intergénérationnels** : échanges de savoir-faire, jardinage collectif, événements de quartier
- **Activités sportives adaptées et accessibles pour tous** : Yoga, Pilates, aquagym, boxe thérapie, marche, fitness

# Nos objectifs pédagogiques

## Approche pédagogique

- Écouter et co-construire avec les habitants
- Valoriser des initiatives locales
- Accompagner aux démarches participatives adaptées aux besoins du territoire

## Objectifs principaux

- Favoriser l'autonomie dans la vie quotidienne (accompagnement administratif, numérique, alphabétisation, parentalité...)
- Renforcer les liens familiaux et intergénérationnels à travers des activités partagées et des espaces de parole
- Lutter contre l'isolement social en développant le lien entre habitants
- Valoriser les savoirs, cultures et parcours de chacun
- Encourager la participation citoyenne et la co-construction des projets



## Notre démarche

Nous plaçons les habitants **au cœur de nos actions**, dans une logique de proximité, d'écoute active et de participation citoyenne.

Le secteur agit comme un moteur de lien social et de valorisation des ressources locales.

## Nos axes thématiques

L'équipe d'animation et ses bénévoles d'activités développent les projets en fonction **des besoins des habitants**.

Deux axes sur le secteur :

1/

**L'insertion sociale et professionnelle,  
la santé et le numérique**

2/

**La parentalité, l'intergénérationnel  
et le bien vieillir**

De manière transversale, les actions intègrent également les enjeux du **handicap**, de **l'environnement** et de **la lutte contre les discriminations**.

## Nos partenaires 2025

**Tout le long de l'année :** Ville de Lille | France Travail | Département | le PLIE | la préfecture | Mission Locale | France Bénévolat

### Insertion sociale & professionnelle

- **Spécifiques au forum emploi**

**Recruteurs :** France Travail | Mission Locale | Lille Sud Insertion | Interm'aide | Vitamine T | Kangourou KIDS | Auriège | Shiva | la CAF | AZAE | Square Habitat | Néo Façade | Leader Intérim Lille | ONELA | Les Marmites

**Insertion :** PLIE | CPAM | Association Magdala | Tremplin Cadre | Duo for a Job | YOOKAN | Lille Avenirs | la MIE de Roubaix | CORIF

**Formation :** IRTS HDF | Olann formation et conseil | Campus Pro | Accès métier | le Département | GRETA Lille Métropole | M2i formation | CFA Alterline

### Santé

- **Spécifiques au Pôle Ressources Santé**

Ville de Lille service Santé | CLSM de Lille | CPAM Lille-Douai | Association IKAMBERE | CHU de Lille | Institut Pasteur de Lille | Mutualité française | Association SOLFA | EPSM | Maison Nord solidarités | Service de prévention santé |

Réseau Santé Solidarité | Association Magdala | CMP de Lille | BIO-en-hauts-de-France | Association Handi-détente | ESAT Groupe Malécot - les Papillons blancs | Espace Santé du Faubourg de Béthune | PRS Moulins | PRS Fives | PRS Lille Sud | Pass séniors | CHRS Thiriez | IRIS formations | Itinéraires | Planning familial | Maison des aidants | les professionnels libéraux | les pharmacies de proximité et professionnels médicaux divers (médecins, sophrologues, podologues, kinésithérapeutes, diététiciennes...)

## Numérique

ADEP, Tripostal (Séries Mania), Centre social  
Projet (Fablab)

## “Activités pour tous”

Théâtre de la Verrière | Atelier Lyrique de  
Tourcoing | Médiathèque de Wazemmes | Défi  
autonome sénior | CLIC

## En quelques chiffres le Secteur adultes et familles



**21** ambassadeurs santé

**723** usagers différents reçus au Cyber-Centre  
pour l'inclusion numérique

**30** ateliers (initiation informatique...)

**2** permanences accès aux droits et soins

**5** permanences diverses (avocat, courrier,  
psychologue, CLCV, Soliha)





**569** personnes touchées sur le Pôle Ressources Santé de Wazemmes (dépistages, bilans de santé, forums, ateliers...)

**40** actions en santé globale

**30** actions réalisées en lien avec la parentalité/l'intergénérationnel

**12** séances autour de la santé des familles et la santé environnementale



**13** associations hébergées

**38** bénévoles actifs

**28** personnes déclarées en situation de handicap physique, visuel, intellectuel, maladie chronique accompagnées



Notre forum de l'emploi #5 - 2025

- 504 personnes touchées
- 27% de retour à l'emploi à 3 mois

# Nos actions significatives

## sur l'année 2025

### 1 - Projet Clémence - Court-métrage de sensibilisation

En 2025, un court-métrage de sensibilisation autour du parcours de Clémence, 38 ans, porteuse de trisomie 21, a été réalisé par Hélène CYS. Elle nous ouvre les portes de son quotidien, entourée de ses proches, de ses collègues de l'ESAT et des bénévoles de l'Assiette solidaire à laquelle elle participe depuis plus de 10 ans. Un témoignage sincère et touchant, porteur de valeurs fortes : partage, inclusion et convivialité.



Le projet a été mené sur plusieurs mois avec l'ESAT Malécot et les Papillons Blancs. La diffusion a eu lieu au Centre social lors d'une soirée réunissant plus de 200 personnes et sur nos réseaux sociaux.



### 2 - Salon de San'thé 2025

Nous avons revisité notre cinquième Forum santé en un format salon de thé. **80** habitants ont participé, ainsi que de nombreux partenaires santé. Les objectifs étaient de faire de la prévention, de favoriser l'accès aux soins, en toute convivialité.



### 3 - Sensibilisation aux gestes qui sauvent

Nous avons également participé à la mise en œuvre d'actions de sensibilisation aux gestes qui sauvent.



Plus de 145 personnes sensibilisées sur différents temps (forums, sport, collectes de sang, actions seniors). Animation portée notamment par Hélène Habchi, ambassadrice santé, qui a reçu le prix du trophée de l'engagement par la Ville de Lille en 2025.



### 4 - Soirée Stand-up - Drôle comme vous #1

Nous avons co-organisé la soirée stand-up "Drôles comme vous #1", en lien avec le Spotlight et trois humoristes. L'événement a réuni environ 100 personnes pour un spectacle inclusif autour de l'humour et du handicap.



# Mots des adhérents

## Paroles & ressentis

“

*La Maison de Quartier, c'est un endroit où  
on se sent écouté et respecté.*

*Un adhérent*



“

*Ici, j'ai trouvé bien plus qu'un lieu d'activités : j'ai des amies.*

*Une adhérente*

”

“

*On reprend confiance et on se sent utile.*

*Une adhérente*

”



*On n'est jamais seul ici.*

*Un adhérent*

”



Manon  
**Beauvisage**

## **Notre réflexion** sur l'année 2025

L'année 2025 a été marquée par une forte dynamique collective, portée par l'engagement des habitants, des bénévoles, des partenaires et des professionnels du Centre social. Grâce à l'implication de chacun, de nombreux projets ont pu voir le jour et contribuer au renforcement du lien social, de la solidarité et de la participation des habitants à la vie du territoire.

Je tiens à remercier chaleureusement l'ensemble de l'équipe pour son investissement quotidien, sa capacité d'adaptation et son engagement auprès des habitants. Mes remerciements s'adressent également aux bénévoles, dont la présence et l'énergie sont essentielles à la réussite de nos actions, ainsi qu'à nos partenaires pour leur confiance et leur collaboration tout au long de l'année.

Le développement du travail en réseau et la co-construction des projets ont permis d'apporter des réponses toujours plus adaptées aux besoins du territoire. Cette dynamique collective constitue une véritable richesse et renforce le pouvoir d'agir des habitants.

Pour les années à venir, l'enjeu sera de poursuivre cet élan en favorisant toujours davantage l'implication citoyenne, l'inclusion de tous les publics et le développement de projets construits avec et pour les habitants. Ensemble, continuons à faire vivre un Centre social ouvert, solidaire et profondément ancré dans son quartier.

**Manon BEAUVISAGE, coordinatrice Adultes / Famille**

# Nos perspectives

## sur l'année 2026

### Avec les partenaires

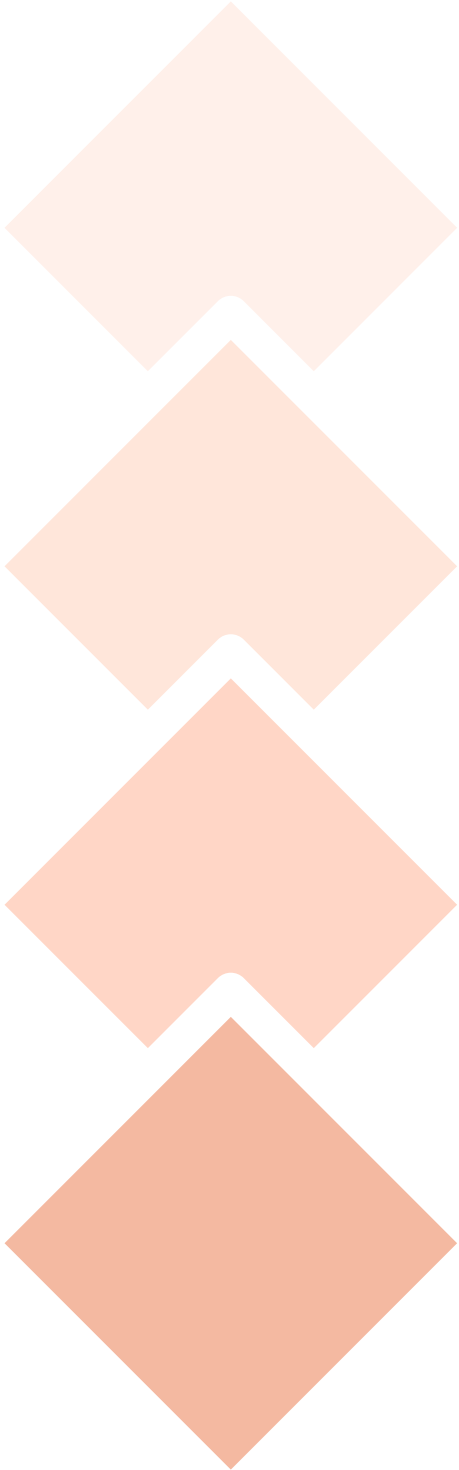
- Renforcer la coopération locale et la mise en réseau
- Participer au COFIL thématiques
- Formations et échanges de pratiques
- Mise à disposition d'espaces du Centre social
- Co-animation d'actions

### Secteur Familles

- Poursuivre le projet famille et ouvrir vers davantage d'actions culturelles
- Activités familiales et sorties
- Santé, parentalité et bien-être
- Communication multi-supports
- Mise en place de repas à thèmes (couscous 21...)
- Nouveau projet : "Un Quartier connecté" (tournées nomades familiales)

### Secteur Adultes et Seniors

- Prévention santé et insertion (poursuivre les actions du pôle ressources santé...)
- Forum emploi et ateliers d'insertion professionnelle
- Maintenir les ateliers d'alphabétisation et pratiques langagières (anglais, espagnol...)
- Actions intergénérationnelles
- Accès aux droits et aux soins
- Repair couture et espace convivial



## **Parentalité / petite enfance**

### **"Au temps pour nous"**

- LAEP la "BulO'thèque"  
(lieu d'accueil enfants parents)
- "Par'enfantillages"  
ateliers enfants parents,  
conférence,  
groupe de parole de parents
- Ludothèque la "Cabane d'Emerveille"

# Présentation

## Parentalité et petite-enfance (0-6 ans)



### Trois projets font vivre le secteur petite enfance et parentalité :

- LAEP la "Bullo'thèque" : lieu d'accueil enfants parents 0/6 ans
- "Par'Enfantillages" : ateliers enfants parents, conférence et groupe de parole de parents
- Ludothèque la "Cabane d'Émerveille" : invitations à jouer et à bouger

## L'équipe pédagogique et les lieux d'accueil

- Anne-Lise Cuvillon et Pauline Legrand : Éducatrices de jeunes enfants (EJE), coordinatrices parentalité 0-6 ans
- Anne-Sophie, Amandine, Ingrid, Julie, Audrey, Sylvie et Monique : Accueillantes du Lieu d'Accueil Enfants-Parents (LAEP)

Maison de Quartier  
de Wazemmes



**Le siège** : 36 rue d'Eylau à Lille - 2ème étage

Centre de la  
Petite Enfance



**CPE** : 2 bis rue Magenta à Lille

Lieu d'Accueil  
Enfants-Parents



**Local associatif Viala** : 04, rue Viala à Lille

## Le LAEP la "Bullo'thèque" : le lieu d'accueil enfants parents (0-6 ans)



### Les temps d'accueils

Le LAEP la "Bullo'thèque" a poursuivi ses accueils au local associatif Viala, **chaque mercredi et vendredi** de 9h à 12h30.

Suite aux observations et à l'écoute des familles, nous avons réfléchi à une ouverture supplémentaire sur les **samedis matins**. Cette ouverture, mise en place dès septembre, a permis aux enfants dont les parents travaillent de profiter aussi d'accueils et à tous de pouvoir en bénéficier ensemble.

Nous avons pour le moment arrêté nos recherches d'un nouveau local. Nous avons donc poursuivi les accueils au sein du local associatif de Viala les mercredis et vendredis, et initié des accueils au CPE le samedi.

Les espaces sont adaptés et agréables avec un espace pour permettre l'accueil des familles.

La pièce de vie et d'accueil est aménagée en différents espaces pour enfants et parents, avec des propositions variées qui restent les mêmes d'un accueil à l'autre.

### Le LAEP, un lieu de socialisation et de lien

Le rôle des accueillants est de :

- **permettre** l'accueil, l'expérimentation, l'étayage et la valorisation du lien social et familial tout en luttant contre l'isolement en offrant un lieu de rencontre et de partage ;
- **faire un travail** de prévention précoce autour du lien enfant-parent, de la fonction parentale, du développement de l'enfant et du bien-être, en offrant un lieu d'écoute et d'accueil.

*C'est toujours un lieu d'accueil de l'autre (enfant, parent), là où il se trouve, avec ses besoins spécifiques, ses envies, ses souffrances, ses repères, sa culture, sa façon d'être au monde qui lui est propre, son système de référence, ses difficultés et ses réussites, ses projets...*



Les parents déclarent majoritairement venir pour **chercher un lieu où se réfugier** avec leurs jeunes enfants, un lieu pour permettre une **première socialisation** de leur(s) enfant(s), un lieu pour **rencontrer** d'autres parents, un lieu pour pouvoir **échanger** sur l'éducation et sur la parentalité, un lieu de jeux et de convivialité, un lieu pour permettre de **poser leurs questions**, et qui offre un cadre psychique rassurant.

## Le cadre spécifique des LAEP

Le projet est conçu pour être le plus simple possible en termes d'accessibilité et d'organisation. Dans le cadre réglementaire de la CAF, **les accueils se font librement, sans inscription, ni participation financière. Les familles accueillies le sont de manière anonyme et la confidentialité est respectée.**

Le but est de faciliter leur ouverture aux familles (moins de charge mentale, accessibilité à tous quel que soit le revenu, lieu de vie non soumis à une quelconque pression...).

À chaque matinée, **deux accueillantes sont présentes pour accueillir l'enfant et son parent, et veillent à répondre aux besoins repérés** : échanges, mise en lien, repos, jeux, soutien, écoute...



*Un soin tout particulier est pris pour accompagner l'enfant dans ce qu'il vit au moment présent (verbalisation, accueil des émotions, accompagnement, lecture, jeux...)*

## La posture d'accueillant et l'équipe

L'équipe est composée de **plusieurs salariées** du Centre social. La volonté est de composer une équipe qui soit pluridisciplinaire et avec un objectif de pérennité dans leur emploi.

Pour nous permettre d'harmoniser nos pratiques et de réfléchir à notre posture, des temps de réunion et de supervision sont prévus en équipe. Ils sont indispensables au bon fonctionnement du projet, pour permettre un accueil et un accompagnement de qualité.

Les accueillantes se rendent toujours disponibles pour les familles :

**pour mettre en lien, être à l'écoute, aider les parents**

**à dérouler leurs questionnements et leurs inquiétudes...** Nous avons constaté que certaines familles avaient besoin plutôt d'être en relation avec nos accueillantes ; d'autres parents d'être mis en relation par l'intermédiaire nos accueillantes avec d'autres familles, quand d'autres encore allaient très naturellement établir des liens sans l'appui des accueillantes.

Souvent, quand un sujet important est abordé entre un parent et une accueillante, l'autre accueillante si elle le peut, entre dans le jeu ou dans des échanges avec l'enfant concerné.

# "Par'enfantillages" : ateliers enfants-parents, conférence et groupe de parole



## Fonctionnement

Le projet "Par'enfantillages" est composé de trois actions cette année :

Lors des ateliers enfants parents "Family Time", nous avons fait des propositions variées, avec un attrait particulier pour la musique, les livres et la sensorialité.

Ils ont été mis en place de façon régulière : chaque jeudi matin en période scolaire et sur quelque samedis matins par mois.

En début d'année 2025, des intervenants extérieurs sont venus partager leur domaine d'expertise auprès des enfants et de leurs parents : **musique, contes, éveil artistique...** Ces ateliers sont toujours accompagnés de l'EJE facilitatrice, faisant le lien entre les familles et le professionnel extérieur et veillant au bien-être de chacun et au bon déroulement de l'atelier.



**Les ateliers "papotheques"**, groupe de parole de parents, ont été mis en place à raison d'une fois tous les deux mois guidés par une intervenante extérieure, psychopraticienne et EJE. Ces temps sont accompagnés par l'EJE référente qui fait notamment le lien entre les familles et l'intervenante.

Les échanges se font en fonction des expériences et questionnements des familles. Dans ces séances où sont prônées l'écoute empathique et le non jugement, les parents évoquent librement des situations qui leur posent question et les interpellent.

**Une soirée conférence** échanges sur la thématique de « **la sécurité affective de l'enfant** » animée par Peggy Barbieux, psychologue clinicienne et Pauline Legrand, EJE a été mise en place le 16 décembre 2025 en fin de journée.

La conférencière a proposé une analyse approfondie en apportant des explications détaillées sur ce qu'est la sécurité affective et sur ses enjeux dans le développement de l'enfant : socle sur lequel l'enfant va construire sa personnalité, sa confiance en lui, ainsi que sa capacité à entrer en relation avec les autres. Le thème a particulièrement plu, car il répond à des questionnements concrets liés à l'éducation, à la posture parentale et professionnelle, ainsi qu'au développement de l'enfant.



# La ludothèque, la "Cabane d'Émerveille" : des invitations à jouer et à bouger (0/6 ans)



## Les temps d'accueils

Les ouvertures ont évoluées au fil de l'année au regard des demandes constatées et avec les deux professionnelles qui se sont succédées :

- chaque **lundi matin** de 9h30 à 12h30, puis de 9h à 12h à partir de juillet.
- chaque **mardi après-midi** de 15h à 18h30, puis de 15h30 à 17h30 en juillet.
- certains **jeudis matin** en alternance avec des ateliers enfants-parents.
- Et quelques **vendredis** en septembre / octobre entre 13h30 et 16h.

Des temps festifs sont venus compléter les propositions hebdomadaires comme la fête des familles ou la semaine de la petite enfance.

## L'accueil et l'accompagnement

Pour assurer un accueil et un accompagnement de qualité, une professionnelle éducatrice de jeunes enfants est présente à chaque moment : depuis l'aménagement et le rangement des espaces ludiques, à l'accueil individualisé des familles et à l'accompagnement des enfants-parents durant les temps d'accueil et de jeux.

L'adhésion au Centre social de Wazemmes et une cotisation annuelle sont requises.



## La pédagogie

La pédagogie qui est insufflée sur la ludothèque partage une pluralité d'inspirations **pédagogiques, scientifiques et éducatives** : Emmi Pikler, Maria Montessori, Reggio Emilia, Createctura, Waldorf Steiner, Céline Alvarez, Isabelle Filliozat, Catherine Gueguen, Danielle Rapoport, André Stern...

Autant de noms qui partagent un même élan pour l'enthousiasme, la primauté du jeu, la portée du beau, du naturel, de l'épuré, de la liberté dans un cadre donné, d'une considération aussi grande pour l'enfant que pour l'adulte...

Ce sont toutes ces idées qui inspirent la manière d'aménager les lieux, le choix des jeux, la posture professionnelle.



*L'idée est aussi de les transmettre cet élan pédagogique aux adultes accueillis, par le biais d'échanges, de regards partagés, du choix des matériaux et des propositions faites concernant les jeux mis à disposition.*

## Un lieu de prévention

L'idée étant aussi de faire de ce lieu un **lieu de prévention** précoce spécifiquement autour de l'intérêt vital du jeu et d'une alternative positive aux écrans chez les tout-petits et du choix des matériaux employés qui tendent vers les matières naturelles ou recyclées.

## Les intervenants

**Aurélié Terrier, plasticienne**  
à l'Atelier des Heureux Has'Arts"

est venue proposer des ateliers d'expérimentations plastiques ou encore des installations et paysages exploratoires pour découvrir, vivre et expérimenter des notions et des projets artistiques.



**Dominique Tisserand de l'association**  
« Artdooki »

a proposé des temps d'éveil musical et de chant familial et de lectures en sons. Il s'agit de proposer aux tout-petits un bain musical qui leur est tout spécialement adressé, qui leur permet d'éveiller leurs sens à l'expérience musicale (instruments, sons, manipulation, chants...).



**Stéphanie Verstraete, psychopraticienne**

a animé les ateliers "papotheque". Ces temps de parole pour les parents n'ont pas de thématiques prédéfinies à l'avance : les échanges se font en fonction des expériences et questionnements des familles. Dans ces séances où sont prônées l'écoute empathique et le non jugement, les parents évoquent librement des situations en lien avec leur parentalité.



**Ségolène Brutin de la compagnie « la Filandre »**

chanteuse et harpiste qui anime des séances de découverte de la harpe (mini concert, manipulation de l'instrument et chants du monde).



**Jérôme de l'association Filofil**

est venu proposer un atelier de lecture artistique. De nouveaux ouvrages à découvrir sous l'angle de la mise en scène et de la musique !



**Cécile Perus de la compagnie l'Artisserie**

qui met en scène des temps d'histoires à voix haute et de contes animés



## Nos idées pédagogiques

- Préserver un accueil de qualité pour permettre à chacun d'avoir l'espace nécessaire pour se sentir bien (au niveau sonore, spatial,...)
- Offrir un temps aux enfants et à leurs parents pour expérimenter, faire de nouvelles découvertes, prendre le temps, échanger, observer
- Proposer une ouverture culturelle et artistique qui offre un éveil au monde, qui permet à l'enfant de s'émerveiller, de se mettre en mouvement, d'être en posture d'acteur et chercheur de ses découvertes...
- Des propositions variées et de qualité (ajustées à l'âge et au développement du jeune enfant) qui mettent à l'honneur le jeu et l'activité spontanée du tout-petit
- Nous avons l'intime conviction que par ces choix, cela entraîne la valorisation de l'enfant, du lien enfant-parent et du parent dans sa posture.





# Nos objectifs pédagogiques

- Accueillir, favoriser, valoriser la relation enfants-parents et le développement global du jeune enfant, en permettant de prendre le temps à la relation et aux jeux ;
- Offrir un espace de jeux, de motricité, d'expérimentations et d'activités adaptés, éclairés par différents apports pédagogiques, afin de susciter l'épanouissement et l'enthousiasme des tout-petits et de leurs familles ;
- Faciliter les rencontres et les échanges par l'intermédiaire du jeu et d'activités rendus accessibles à tous (permettre de rompre l'isolement, grâce à notre espace, parfois premier lieu de sociabilité de l'enfant) ;
- Promouvoir le travail des partenaires pour faire de ces projets un espace implanté et repéré, dans une démarche de communication et de maillage territorial.

## Ateliers enfants / parents • les thématiques abordées

Éveil musical



Art



Motricité libre



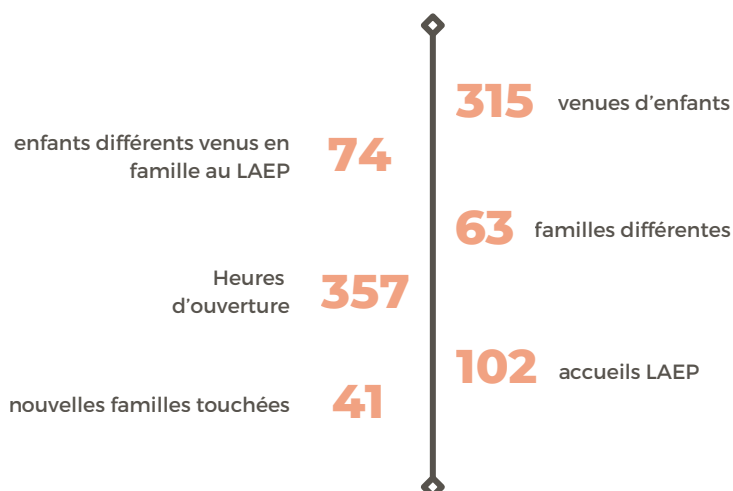
Contes & livres



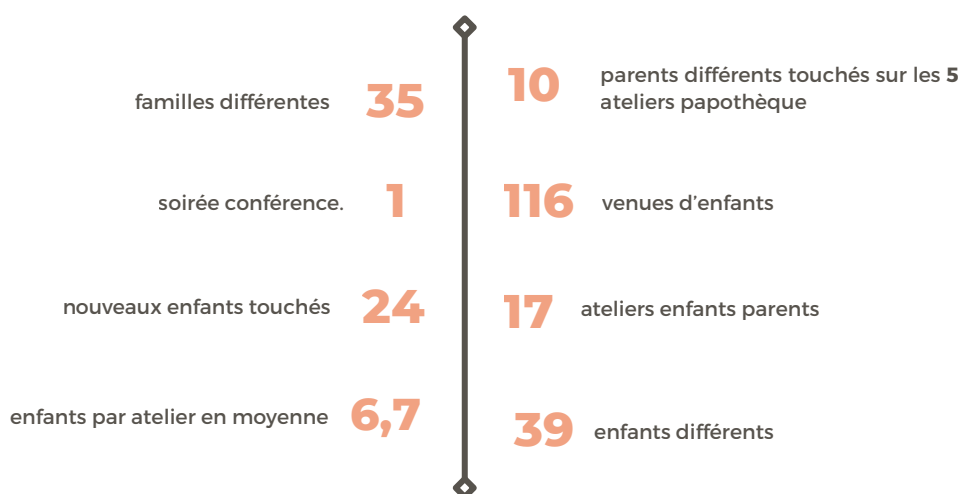
Éveil sensoriel et motricité fine

# En quelques chiffres les trois projets

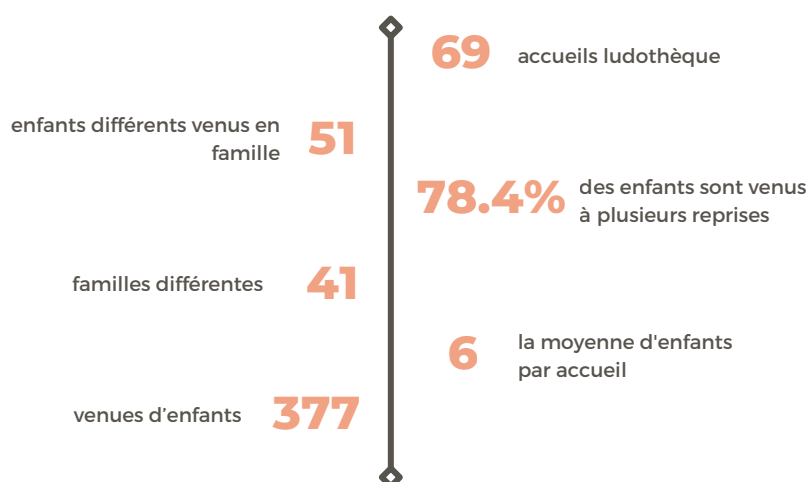
## Le lieu d'accueil enfants / parents, la "Bullo'thèque"



## Par'enfantillages, ateliers enfants / parents



## La ludothèque la "Cabane d'Emerveille"





# Nos actions significatives sur l'année 2025



*Ces ateliers et moments conviviaux ont été grandement appréciés et partagés comme des moments très festifs par les familles.*

## La semaine de la petite-enfance

Au fil de la troisième semaine de mars, nous avons participé à la **semaine nationale de la petite enfance** sur le thème « **Encore ! Jouer à l'infini** ».

Des propositions sensorielles et musicales à destination des familles ont été proposées tout au long de cette semaine par les différents projets petite enfance (ludothèque et par' enfantillages) :

- une exploration musicale avec Dominique,
- une installation sur tout ce qui roule,
- un univers autour des saveurs lumineuses,
- et un paysage exploratoire autour du chantier.

Nous avons pérennisé le travail autour des installations de paysages exploratoires et immersifs, dans une dynamique d'éveil culturel et artistique (ECA-LEP) portée par Anne-Lise, EJE et coordinatrice.

Inspirée des rapports **Marinopoulos et Giampino**, cette approche vise à promouvoir les droits de l'enfant et l'égalité des chances par une exploration libre et sensible de l'art et de la culture, partagée entre enfants et parents.

Divers thèmes ont été proposés : **les lumières, le chantier, les fruits et légumes, ce qui roule...**



*L'investissement ainsi que le plaisir des enfants et de leurs parents que nous observons lors des accueils et ateliers est véritablement une clé dans la démarche de prévention précoce. Pour les familles, il s'agit également de partager des moments privilégiés ensemble en dehors de la maison, sans impératif et dans un environnement totalement adapté.*

*Sans écrans, nous participons activement au travail de prévention précoce, avant 3 ans notamment (mais c'est aussi vrai jusque 6 ans et plus). Ces derniers ne sont pas inévitables et bien loin d'être nécessaires à l'épanouissement de l'enfant dans le jeu et la relation !*



## Une promenade sensorielle au Palais des Beaux-Arts

En début d'année, une promenade sensorielle au Palais des Beaux-Arts de Lille a été mise en place, sur le thème de la fin de l'hiver. Au fil d'une balade, enfants et parents, guidés par l'EJE du Centre social, ont été invités à se poser devant trois œuvres du musée. Autour de livres, d'objets sensoriels et naturels (**bois, feuilles, objets du tableau reproduits...**) et de comptines, une expérience sensible et sensorielle leur a été proposée pour mieux s'imprégner des œuvres et du sujet. Tous sont repartis avec un petit livret que relate cette expérience et offre de petites clefs pour revenir se promener au musée avec des tout-petits.

Le retour de cette promenade sensorielle au Palais des Beaux-Arts de Lille a été très positif pour les familles, avides de partager des temps privilégiés, adaptés aux tout-petits au sein d'une institution qu'ils n'avaient pour la majorité jamais franchie avec leurs enfants.

*Nombreuses sont les familles participantes à la sortie à s'être appropriées la promenade autour du livret qui a été offert et d'activités centrées sur les découvertes faites ce matin là. De prochaines promenades sont réclamées par les familles !*



# Mots des adhérents

## Paroles & ressentis

“

*" Merci de faire cette proposition, je n'aurai jamais osé le faire à la maison, mais c'est une expérience géniale ! "*

*Maman de J et E*

*" Je suis agréablement surpris par le comportement de mon fils pendant l'atelier, il s'est montré attentif.*

*C'est chouette, il grandit ! " Papa d'A*

“

*" Merci c'était un chouette moment, les enfants se sont éclatés et moi j'ai passé un super moment aussi ! "*

*Maman d'A et M*

”

“

*"C'était vraiment très qualitatif, merci pour cette sortie !  
Les enfants sont restés concentrés et attentifs, c'est plaisant de découvrir un musée avec eux de cette façon !"*

*Maman de A*

”

*« Oh que c'est beau ! »*

*Maman de T.*

“

*" Mon mari m'a dit qu'il avait passé un très bon moment avec A samedi dernier, ils étaient ravis ! "*

*Maman d'A*

”

*" Bonjour Anne-Lise. Je viens de voir le programme de mars  
Quelle chance pour moi (et les autres familles du quartier que tu exerces à la maison de quartier de Wazemmes!  
A bientôt !" Maman de M*

”



Anne-Lise  
Cuvillon

## Notre réflexion sur l'année 2025

Grâce au travail en transversalité avec le **LAEP La Bull'Othèque**, les **ateliers Par'Enfantillages** et la **ludothèque « La Cabane d'Emerveille »**, les familles adhérentes au Centre social ont bénéficié chaque jour d'un lieu ou d'un atelier à partager avec leur jeune enfant. Les ouvertures des projets se sont ajustées pour offrir un planning mensuel riche.

L'année a cependant été marquée par mon absence pour arrêt maternité. Aussi, durant toute une période, les accueils ont été suspendus. Puis il a fallu laisser à ma remplaçante (Pauline Legrand - EJE) le temps de prendre ses marques pour relancer les accueils ludothèque et ateliers enfants parents.

Cependant certains projets ont connu un frein comme la poursuite des promenades sensorielles au Palais des Beaux-Arts, ou encore la mise en place d'un nouveau partenariat avec l'opéra.

À la **ludothèque**, les accueils de jeux libres ont permis aux enfants de découvrir de nouveaux jeux et espaces, d'explorer leur motricité, leur sensorialité, de se concentrer, s'appliquer, expérimenter. Ce qui s'y joue, c'est la joie de la découverte et le plaisir de l'apprentissage. L'objectif est que chacun investisse les lieux selon ses besoins, en réhabilitant le jeu comme essentiel, notamment dans la vie de l'enfant.

L'investissement et le plaisir des enfants comme des parents observés lors des ateliers sont une vraie clé dans la démarche de prévention précoce. Ces moments privilégiés, partagés en dehors de la maison, sans impératif, dans un cadre adapté, sont précieux pour les familles.

Les partenariats initiés et entretenus offrent de belles opportunités qui sont à relancer et à pérenniser pour 2026, parfois par le Centre social tout entier (comme le projet "S'éveiller au dehors").

# Notre réflexion

## sur l'année 2025

Au cœur de nos pratiques : accueillir, accompagner, valoriser le lien enfant-parent. Les ateliers proposés, variés et ajustés à l'âge des enfants, ont favorisé :

- les interactions parents-enfants,
- le lien social entre familles,
- l'expérimentation chez les enfants,
- l'implication des familles,
- les échanges entre parents et professionnels, renforçant ainsi les compétences parentales.

Cela contribue à valoriser l'enfant, le lien parent-enfant, et le parent dans ses capacités et son savoir-être.

Concernant le **LAEP La Bullo'thèque**, l'anonymat et la gratuité sont des piliers qui facilitent l'accueil.

La grande nouveauté étant l'accueil supplémentaire du samedi matin qui est grandement apprécié.

Les familles apprécient la convivialité du lieu, la qualité de l'espace et des jeux, la liberté offerte, et la possibilité de souffler ou de rencontrer d'autres parents pendant le week-end. Beaucoup expriment leurs difficultés à trouver des lieux ressource pour eux et leurs jeunes enfants – d'où l'importance de maintenir ce type de dispositif.

“

***Le jeu est le travail de l'enfant.***

”

*Cette citation de Maria Montessori signifie que l'enfant apprend, grandit et découvre le monde principalement à travers le jeu. Jouer lui permet de développer ses capacités, son autonomie, sa créativité et ses relations aux autres. Pour l'enfant, le jeu est donc une activité essentielle à son développement.*

# Nos perspectives

## sur l'année 2026

- Poursuivre nos actions, dans une démarche bienveillante
- Poursuivre, pérenniser et développer les expérimentations culturelles et artistiques dédiées à la petite-enfance dès la naissance, avec notamment la création de promenades à l'opéra.
- Être dans une dynamique de formation continue : de l'équipe du LAEP et de l'éducatrice de jeunes enfants porteuse des projets, pour continuer à initier un accueil de qualité en lien avec chaque projet et pouvoir faire de nouvelles propositions
- Poursuivre notre travail de communication et de partenariat, en lien avec les maternités de la ville et la PMI
- Travailler avec l'association Premiers Cris pour porter haut la place des actions en faveur de la petite enfance sur le territoire et participer à un travail de recherche action : le projet pluriannuel intitulé « S'éveiller au dehors » pour repenser les espaces extérieurs du centre social en faveur du jeu et de l'éveil des enfants.
- Proposer des temps événementiels adaptés aux tout-petits.
- Travailler avec l'association Premiers Pas et notamment le RPE pour mettre en place des accueils spécifiques dédiés aux assistantes maternelles sur le quartier, et faire un travail de collaboration autour de projets culturels et artistiques dédiés aux tout-petits
- Être force de propositions avec les différents secteurs du centre social pour permettre la mise en place d'actions communes en faveur des familles du quartier



**Maison de Quartier**  
*de Wazemmes*

**ÉDITION 2025**

