



CENTRE SOCIAL
DE WAZEMMES

RAPPORT D'ACTIVITÉ



2022

ÉDITION



Réalisation : service communication / Centre social de Wazemmes

Rédaction : l'équipe du Centre social de Wazemmes

Association pour la Gestion de la Maison de Quartier de Wazemmes

Association loi 1901 - n°Siret : 316 016 609 00018

ÉDITORIAL



Cher(e)s adhérent(e)s, partenaires, financeurs ou personnes curieuses de connaître mieux notre structure,

C'est une nouvelle fois avec plaisir, que j'introduis le rapport d'activité, pour l'année 2022, en tant que Président du Centre social de Wazemmes. Ce rapport est le fruit d'une collaboration, tout au long de cette année, de nos équipes qui, avec les enfants, familles et séniors ont contribué à la richesse de notre Centre, mais également de ceux ayant particulièrement veillé à mettre en valeur nos belles activités et quelques unes de nos réussites, à travers ce rapport d'activité totalement revisité.

En parcourant ces pages, vous découvrirez quelques-uns des instants partagés, vous ressentirez les émotions en voyant défiler les innombrables activités réalisées pour le plus grand plaisir de toutes et tous. Nous vous souhaitons, une grande satisfaction à la lecture de cet ouvrage et vous remercions de votre intérêt pour notre Centre, ses activités et les salariés qui œuvrent chaque instant pour répondre à vos besoins et envies.

Michel MASCLEF, Président

L'équipe du Centre social/Maison de Quartier de Wazemmes est ravie de vous présenter le présent rapport, et les activités de cette année 2022, marquées par une reprise des activités habituelles de notre Centre. Nous avons en effet dû nous réinventer ces deux dernières années, et nous adapter à un contexte sanitaire contraignant, mais surtout, isolant. Mais c'est bien grâce à vos idées concertées, et partagées avec nos salariés que de belles réussites ont pu voir le jour : je n'en citerais qu'une à ce stade du rapport d'activité, puisque les équipes de chaque secteur résumant à merveille bon nombre d'autres dans les pages qui suivent : le collectif de femmes, qui réunit les femmes du quartier.

L'année 2022 est également la première année de notre nouveau contrat de projet, totalement réinventé et pour lequel la CAF nous a fait confiance pour ces 4 prochaines années (2022-2025). Nous aurons la joie, de remplir les objectifs suivants, ces prochaines années, pour vous, mais surtout, avec vous :

- Insuffler une dynamique participative et citoyenne ;*
- Favoriser les rencontres et savoirs pour encourager les solidarités ;*
- Permettre et renforcer l'inclusion des habitants sur le territoire ;*
- Accompagner le développement des compétences au sein de la maison de quartier.*

Merci à tous pour votre confiance, votre implication et les petites et grandes joies partagées cette année encore.

Céline MAJOT, Directrice

SOMMAIRE



- 06.** Fonctionnement du Centre social de Wazemmes
- 12.** Bénévolats et associations hébergées
- 15.** Les crèches
 - Caracole
 - Gribouilles & Cie
- 25.** Les accueils collectifs de mineurs (ACM 3-11 ans)
Accompagnement à la scolarité
- 41.** Le secteur jeunes et jeunes adultes
- 52.** Famille, adultes et seniors
 - Les adultes "activités pour tous"
 - Les familles, parentalité "la parent'aise"
 - L'espace numérique "le Cyber-Centre"
 - Les seniors
- 68.** Parentalité et petite-enfance
 - La Ludothèque
 - Le Laep (lieu d'accueil enfants-parents)
 - Par'enfantillages, ateliers enfants / parents

Fonctionnement

du Centre social de Wazemmes



Le Centre social de Wazemmes, plus connu par tous sous le nom de « Maison de Quartier de Wazemmes », est une association (de son vrai nom : Association de Gestion pour la Maison de Quartier de Wazemmes) loi 1901, ayant pour but d'accueillir un public de tout âge.

Nous proposons des activités variées, accessibles aux enfants (à partir de 3 mois), mais également accessibles aux adultes (jusqu'à l'âge que vous souhaitez), parents ou non, familles proposant des activités ouvertes à tous, particulièrement aux habitants de Wazemmes et alentours.

Notre association fonctionne grâce à nos salariés, qui sont nombreux à vouloir vous faire bénéficier du meilleur accueil et qui ont le plaisir de réaliser de belles sorties et grands événements à vos côtés. Le fonctionnement de notre association ne serait rien sans nos bénévoles, qui par leur implication, nous apporte à tous (nous salariés), comme à vous au quotidien.

Certains composent d'ailleurs notre Conseil d'administration : organe principal consultatif et délibératif au sein de notre association, dont la gestion est confiée à une directrice, mais par délégation, à notre Président bénévole : Michel MASCLEF, depuis fin 2020.



Conseil d'Administration
de 11 à 19 membres bénévoles élus



Michel MASCLEF
Président



Céline MAJOT
Directrice



Salariés





Bénévoles





Le Centre social de Wazemmes & ses antennes

Les secteurs de notre Centre social sont répartis au sein de deux structures principales, mises à disposition par la Ville de Lille :

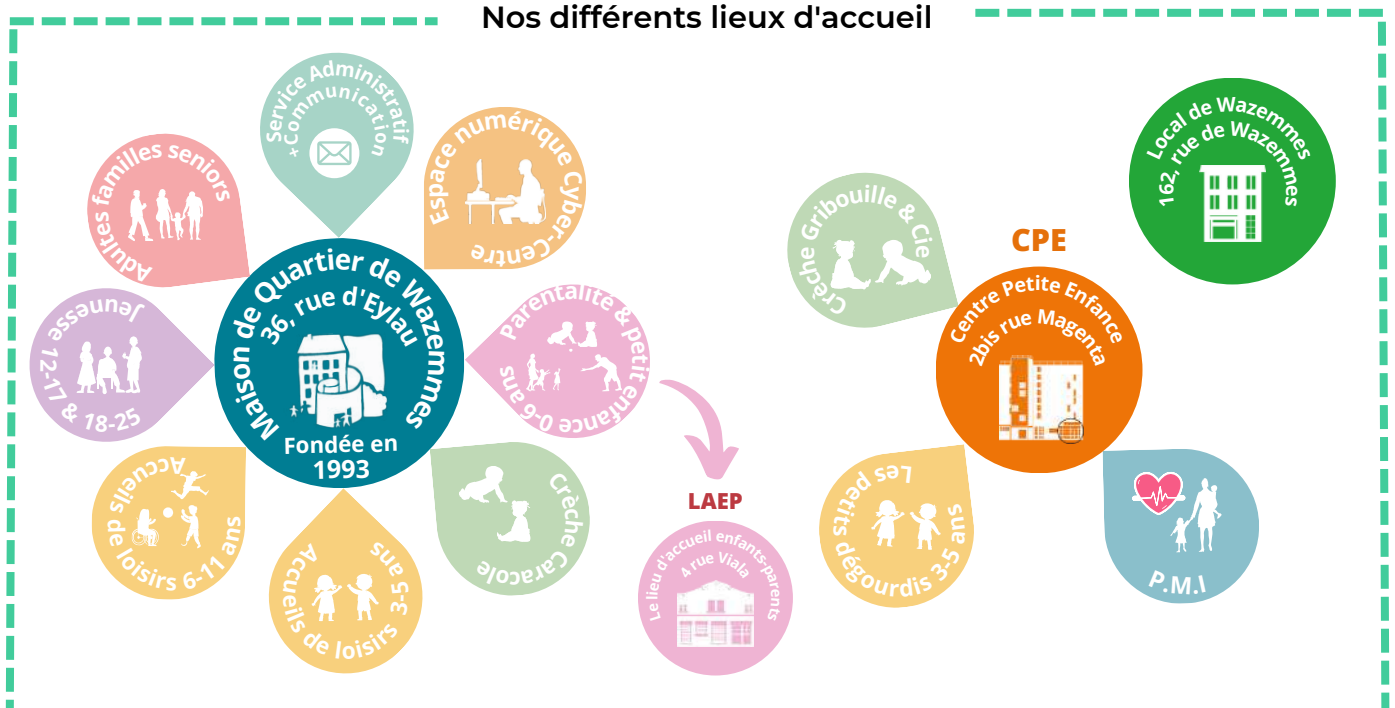
-  La Maison de Quartier de Wazemme (MQW)
36 rue d'Eylau (Lille-Wazemmes)
-  Le Centre de la Petite Enfance (CPE)
2 bis rue Magenta (Lille-Wazemmes)

Des activités annexes peuvent également se dérouler dans deux lieux distincts :

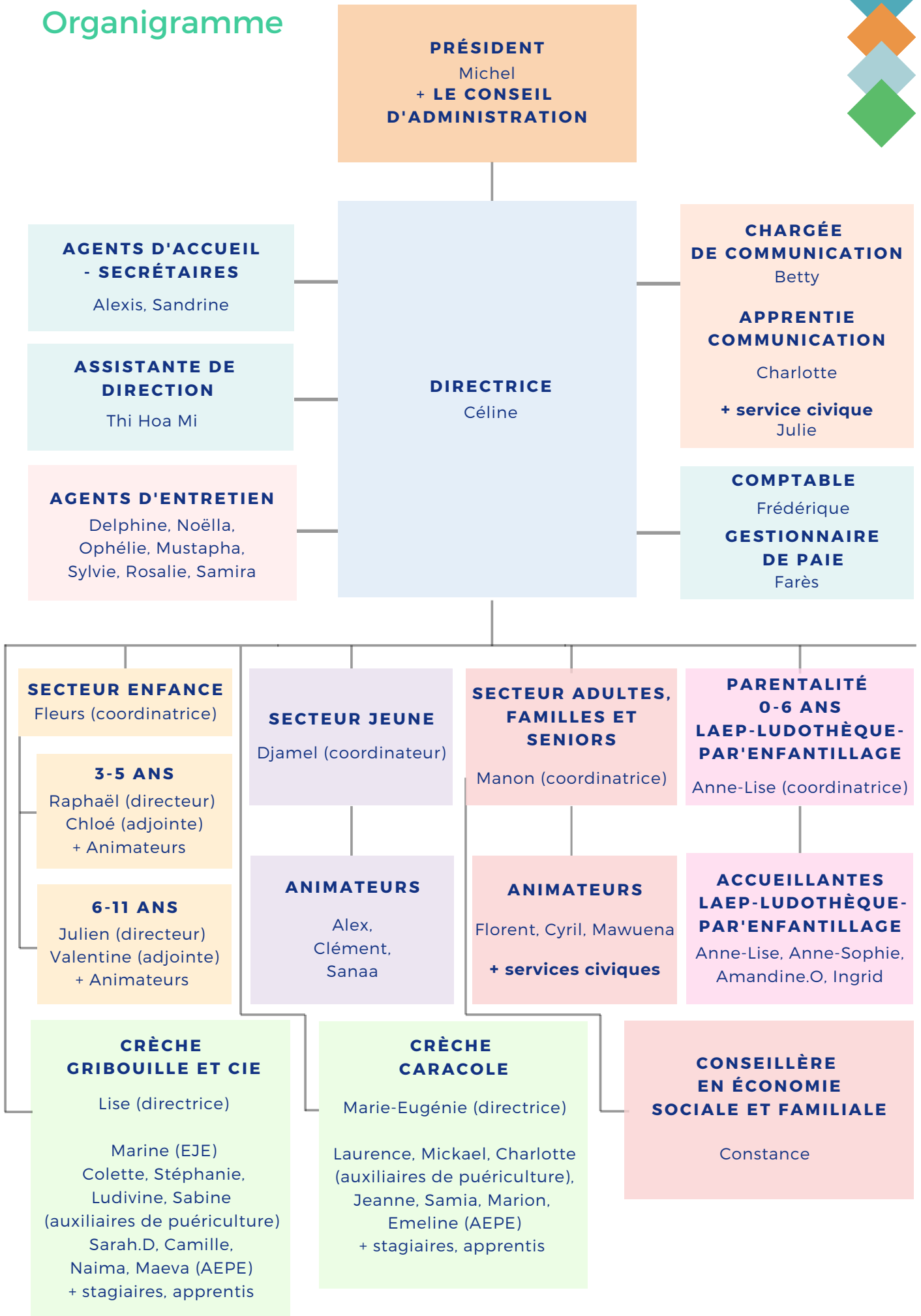
-  Le Local de Wazemmes
162 rue de Wazemmes
-  Le LAEP (lieu d'accueil enfants-parents)
04 rue Viala (lieu provisoire, un projet de nouveau lieu est en réflexion pour 2023)

Nos secteurs d'activités & nos lieux d'accueil

Nos différents lieux d'accueil



Organigramme



Membres du CA (Conseil d'administration)

- **A. Fabien** / Membre actif
- **A. Francis** / Membre actif
- **B. François** / Membre actif
- **B. Mounya** / Membre actif
- **C. Malika** / Membre actif
- **C. Pascal** / Membre actif
- **D. Evelyne** / Membre actif
- **F. Marie-Claude** / Membre actif
- **H. Geneviève** / Membre actif
- **L. Monique** / Membre actif
- **L. Ghislaine** / Membre actif
- **M. Cécile** / Membre actif
- **N. Claude** / Membre actif
- **T. Raphaëlle** / Membre actif

Membres du bureau

Plusieurs des membres de notre Conseil d'administration composent le bureau de notre association :

Le président : **M. Michel**

Le vice-président : **K. Tidjani**

Le trésorier : **M. Jean-Pierre**

La secrétaire : **D. Fernande**

Membres de droit

- **BRUN Charlotte** / Adjointe au Maire et Présidente du Conseil de Quartier de Wazemmes
- **DESLANDES Arnaud** / Adjointe au Maire, délégué aux Centres Sociaux et Maisons de Quartiers
- **MARINHO Denis et HURBLAIN David** / Représentants et administrateurs de la CAF du Nord

Le Centre social de Wazemmes

en quelques chiffres...



1962 usagers

- 82% de Wazemmes
- 95% Lillois



697 familles



Nombre d'enfants accueillis
à la crèche Caracole : **51**

Nombre d'enfants accueillis
à Gribouille : **91**

571 enfants de 3 à 17 ans

2022



Plus d'une **centaine**
de partenaires

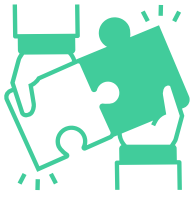


131 salariés se sont
succédés toute l'année,
pour une moyenne de
49,86 ETP



85 bénévoles

L'importance du partenariat

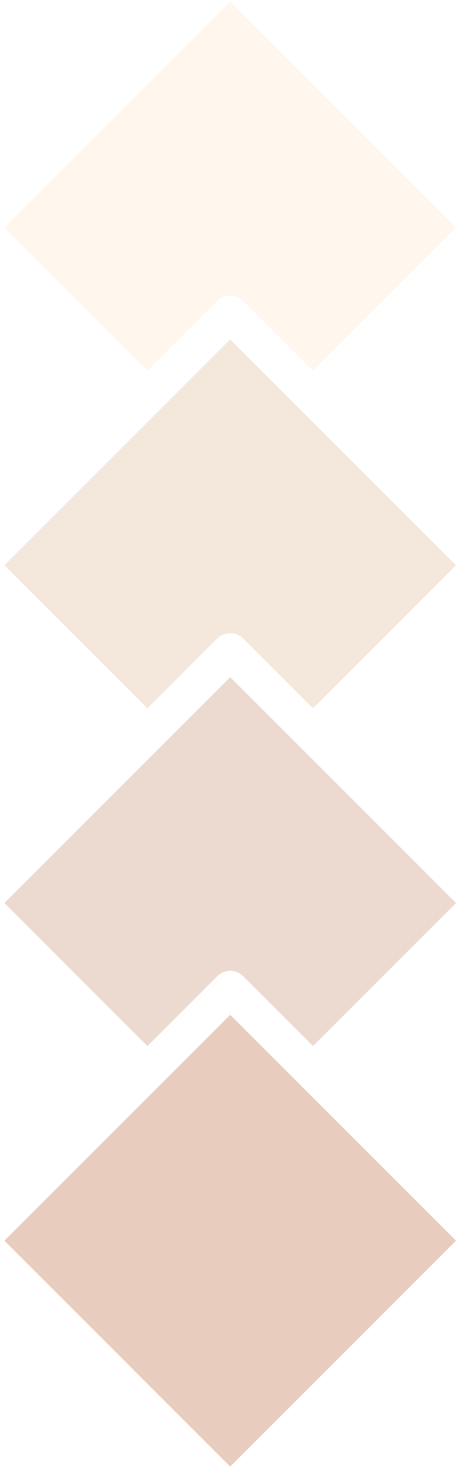


Outre une collaboration quotidienne avec la Mairie, notamment de par l'occupation des locaux, nous sommes heureux de compter, parmi nos partenaires 2022 :



etc...

Merci pour les partenariats de proximité et de qualité, qui ont toujours été riches et réciproques. En 2022, nous avons continué à alimenter nos co-constructions locales en événements, parfois d'ampleur.



Bénévolat et associations hébergées

Présentation

Bénévolat & Associations hébergées



Bénévolat :

Salariés, retraités, étudiants : le Centre social est le lieu où ils peuvent rencontrer, aider, partager leurs compétences et développer leurs projets (solidaires, de santé, culturels...)

Associations :

Associations du quartier, culturelles et sportives, le Centre social peut les héberger.

Une simple prise de contact avec pour exercer ou lancer leurs activités est nécessaire. Les renseignements se prennent à l'accueil du Centre social de Wazemmes ou auprès de Manon.

Le bénévolat en 2022



85 bénévoles sur l'année 2022



18 ambassadrices santé



1 bénévole Cyber-centre
afin de donner des ateliers informatiques

Liste des associations hébergées en 2022



- **ADEACT**

Théâtre, danse, comédie musicale

- **AKOMI MENDES CAMPOS**

Danses brésiliennes

- **ASSOCIATION FRANCOLOMBIENNE
MENEGUA**

Cours d'espagnol

- **CHAUFFE MARCELLE**

Chorale

- **CLCV (CONSOMMATION LOGEMENT
CADRE DE VIE)**

Permanences logement social
(pour bailleur LMH)

- **BALSAMHERBA**

Atelier herboristerie

- **SOUNGAIA**

Chorale (chant traditionnel et polyphonique
du monde)

- **CUBA COOPÉRATION**

Réunion mensuelle

- **DRÔLE DE DRAMES**

Théâtre, amateur

- **HANDI'DÉTENTE**

Atelier théâtre

- **INSIEME A TRAVOLA**

Cuisine italienne

- **LINEA DIRETTA**

Théâtre Italien

- **L'INSTANT T**

Théâtre d'improvisation

- **MANJUSHREE**

Cours de danse

- **SCURRA**

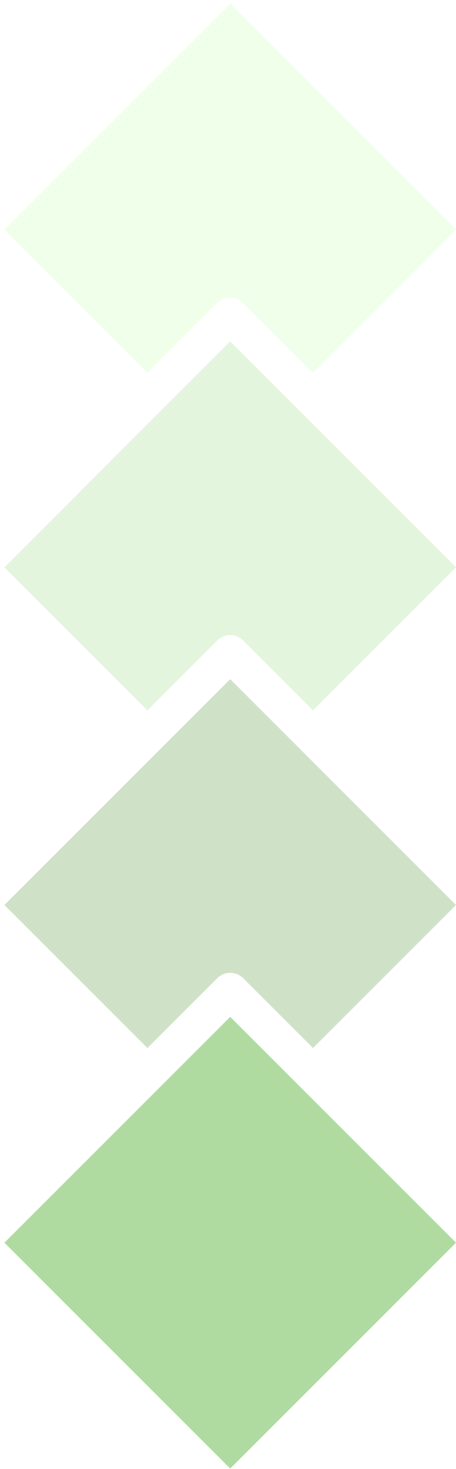
Spectacles pluridisciplinaires

- **SOLIHA**

Services d'aides pour les personnes et leur
habitat

- **VACANCES OUVERTES NPDC (NORD-
PAS-DE-CALAIS)**

Favorisation de l'accès aux vacances



Crèches Caracole et Gribouille & Cie

- Accueil des enfants dès l'âge de 3 mois à 3 ans
- Accompagner le développement de l'enfant
- Soutenir la parentalité

Présentation

Crèche Caracole



La crèche Caracole accueille chaque jour 20 enfants, dès l'âge de 3 mois et jusqu'à l'entrée à l'école maternelle. Pour un passage en douceur vers les centres de loisirs du Centre social de Wazemmes, ils peuvent continuer à fréquenter la crèche les mercredis et les vacances scolaires.

Accueillis sur un rythme régulier ou non (places « occasionnelles »), sur la base d'un temps plein ou d'un temps partiel, les enfants peuvent fréquenter la crèche de 08h00 à 18h30.

Un contrat est établi avec les parents, leur permettant de poursuivre leur activité (salariale, formation, avoir « un temps pour soi »...). Ces besoins étant amenés à évoluer, les modalités d'accueil peuvent être revues en cours d'année, selon les disponibilités.

Enfin, nous avons des places dites « d'éveil » et d'autres « d'urgence » qui permettent de répondre aux sollicitations des familles et des partenaires.

Nos lieux d'accueil & l'équipe pédagogique

MQW



- 1 directrice, éducatrice de jeunes enfants
- 2 auxiliaires de puériculture
- 6 accompagnantes éducatives petite enfance
- 1 agent d'entretien
- 1 référente santé et accueil inclusif, infirmière puéricultrice (depuis le 1er janvier 2023)

Présentation

Crèche Gribouille & Cie



La crèche Gribouille & Cie accueille des enfants de 3 mois à 3 ans dont les parents ont fait une demande de place auprès de la mairie (place crèche) ou de la Maison de Quartier de Wazemmes (place halte-garderie).

Nous sommes en capacité d'accueillir :

- des enfants porteurs de handicap jusqu'à 5 ans révolu
- des enfants en place éveil, financées par le département et planifiées avec les professionnelles de la PMI

« Gribouille & Cie » est ouverte de 8h00 à 18h30 et accueille 40 enfants par jour.

Les 40 places sont réparties en :

- 30 places d'accueil régulier
- 10 places en accueil occasionnel

La structure est composée de trois sections : la section des bébés (de 3 mois à 14 mois), la section des moyens (de 14 mois à 2 ans) et la section des grands (de 2 ans à 3 ans).

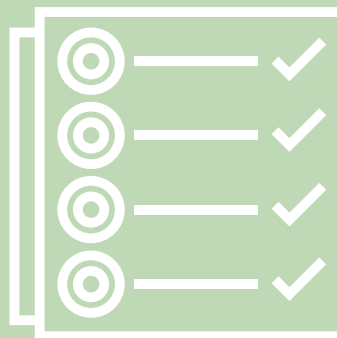
- 1 nouvelle directrice, infirmière (depuis le 1er avril 2022)
- 1 référente santé et accueil inclusif, infirmière puéricultrice (depuis le 1er janvier 2023)
- 2 éducatrices de jeunes enfants (depuis octobre 2022)
- 5 auxiliaires de puériculture
- 5 professionnels titulaires du CAP Petite enfance
- 1 professionnelle en contrat d'apprentissage Auxiliaire de puériculture
- 1 professionnelle stagiaire EJE, dernière année
- 3 agents d'entretien
- 2 agents d'accueil

Nos lieux d'accueil & l'équipe pédagogique



Nos objectifs pédagogiques

- Proposer un accueil de qualité garant de la sécurité affective des enfants
- Accompagner le développement global et le bien-être de l'enfant
- Soutenir la parentalité
- Développer le travail en équipe et le partenariat



Nos axes thématiques



Proposer un accueil de qualité garant de la sécurité affective des enfants

- assurer une écoute active des familles afin de créer une relation de confiance enfants/parents/professionnels
- garantir un accompagnement individualisé à l'enfant avec les contraintes inhérentes à la collectivité
- construire une réelle co-éducation avec les familles afin d'offrir une continuité affective aux enfants
- appuyer les pratiques professionnelles sur la Charte nationale de la bienveillance
- se positionner dans l'espace comme repère pour l'enfant et accompagner les temps de transition au quotidien

Accompagner le développement global et le bien-être de l'enfant

- proposer quotidiennement des espaces d'expérimentation et de découverte pour le développement moteur, sensoriel et cognitif de l'enfant
- favoriser le « laisser-faire » et accepter la « rêverie », propice au développement de l'imaginaire
- permettre à l'enfant de « faire seul » afin de favoriser son autonomie
- offrir des espaces de rencontre avec ses pairs, d'âges mélangés au sein de la crèche et auprès des enfants de l'autre crèche
- encourager chez l'enfant la découverte de son environnement immédiat (structures culturelles de proximité, marché...)



Soutenir la parentalité



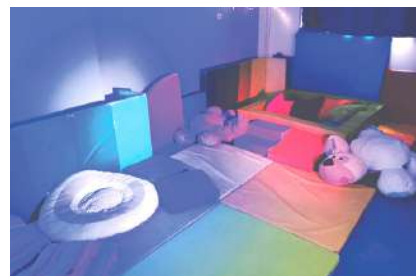
- individualiser les accueils et les temps de transmission
- maintenir la référence lors des périodes de familiarisation
- développer les ateliers parents / enfants et les événements festifs en famille
- ouvrir une fenêtre sur le quotidien à la crèche via le blog KIDIZZ
- poursuivre la mise en place du Comité des parents
- favoriser les passerelles et les orientations vers les secteurs Parentalité et Familles-adultes-séniors de la MQW
- s'inscrire dans un réseau de prévention avec les partenaires sur l'ensemble du territoire

Développer le travail en équipe et le partenariat



- maintenir une démarche réflexive et faire évoluer les pratiques professionnelles par le biais des réunions et des analyses de pratique
- uniformiser les pratiques entre les 2 crèches à travers des temps de réflexion en commun et l'organisation d'événements partagés
- accueillir et accompagner la formation des futurs professionnels de la petite enfance (stagiaires, apprentis...)
- poursuivre et développer les passerelles entre les différents secteurs de la MQW
- maintenir le partenariat existant et développer le réseau partenarial

Les crèches , en images....



Nos partenaires 2022

Communs aux deux crèches

- **Partenaires institutionnels**

CAF | Département (notamment avec les services de PMI-UTPAS) | Ville de Lille

- **Partenaires médicaux sociaux**

Associations du quartier dont l'association pour femmes victimes de violences Solfa | CHRS Hera

- **Passerelles au sein de la Maison de quartier de Wazemmes**

Centres de loisirs | Ateliers intergénérationnels (lectures, cuisine...) | Ludothèque

- **Partenaires culturels**

La petite note barrée (éveil musical) | Bibliothèque de Wazemmes | Les sorties au marché...

- **Centres de formation**

CRFPE | Établissements scolaires du quartier

- **Partenaires culturels**

Zikatane (intervenant musical et art-thérapeute) | Maison Folie Wazemmes

- **Passerelles au sein de la Maison de quartier de Wazemmes**

Stagiaires de 3ème du secteur jeunes, places réservées pour les enfants dont les parents fréquentent les cours de FLE

- **Partenaires "médicaux"**

Dr Lemahieu, médecin référent (parti à la retraite fin 2022), école d'orthophonie...

Crèche caracole

Crèche Gribouille & Cie

- **Maison de quartier de Wazemmes**

Intervention de bénévoles dans la section des grands pour des temps de lecture

- **Ferme pédagogique**

En quelques chiffres

le Secteur jeune



Crèche Caracole



Accueil de **51** enfants sur l'année 2022



13 ateliers musicaux : 10 avec Zikatane bénéficiant à **160** enfants et 3 ateliers en commun avec la crèche Gribouille pour **25** enfants de Caracole et **25** de Gribouille

7 ateliers ludothèque depuis sa réouverture en septembre bénéficiant à **48** enfants



Crèche Gribouille & Cie

Accueil de **91** enfants sur l'année 2022



15 ateliers parents-enfants

3 accueils enfants porteurs de handicap



En commun



4 grands évènements festifs : carnaval, fête de l'été, sortie familiale et fête de l'hiver

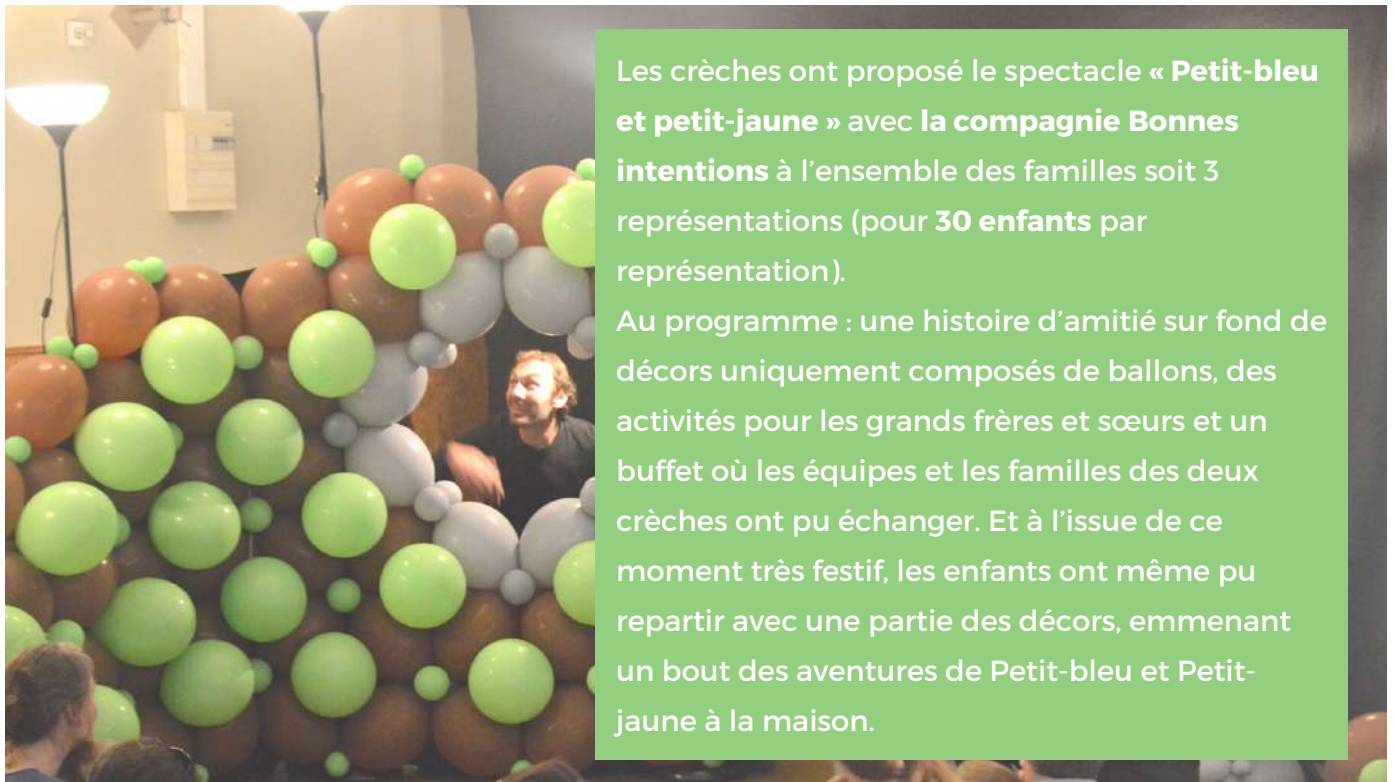


4 temps de rencontre avec les parents (réunion, comité...)

Notre action significative

sur l'année 2022

Fête de l'été • 24/06/2022



Les crèches ont proposé le spectacle « **Petit-bleu et petit-jaune** » avec la **compagnie Bonnes intentions** à l'ensemble des familles soit 3 représentations (pour **30 enfants** par représentation).

Au programme : une histoire d'amitié sur fond de décors uniquement composés de ballons, des activités pour les grands frères et sœurs et un buffet où les équipes et les familles des deux crèches ont pu échanger. Et à l'issue de ce moment très festif, les enfants ont même pu repartir avec une partie des décors, emmenant un bout des aventures de Petit-bleu et Petit-jaune à la maison.

Mots des parents

Paroles & ressentis



Nous mesurons la chance que notre famille a de pouvoir compter sur votre structure au quotidien.

*Parents de Suzanne
(Crèche Gribouille)*

*Merci pour ces belles années, vos sourires et bonne humeur perpétuelle, votre accueil du matin, les jeux, les siestes, les chansons et les fêtes, tout cela va beaucoup nous manquer. Parents de Manon et Gauthier
(Crèche Caracole)*



Je vous remercie toute l'équipe, pour l'effort et la gentillesse qui ont été consacrés à ma fille, durant son accueil.

*Maman de Sarah
(Crèche Gribouille)*



Notre réflexion

sur l'année 2022

Tout d'abord, nous avons constaté des départs et des arrivées successives au sein des équipes qui ont amené les professionnels à s'adapter et à repenser le travail en équipe afin de conserver une qualité d'accueil.

De plus, nous rencontrons de plus en plus de difficultés à recruter dans le milieu de la petite enfance. Un vrai questionnement sur l'attractivité de nos métiers se met en place en interne pour mettre en lumière la réalité des professionnels de terrain.

Ensuite, le Centre social de Wazemmes a dû composer avec l'interdiction d'utiliser le « jardin suspendu » pour des raisons de sécurité, cher aux petits citoyens qui en avaient jusqu'ici l'usage. Quant à la crèche Gribouille, nous sommes toujours dans l'attente concernant le réaménagement du jardin depuis 2020. À cela s'ajoute, l'attente d'une date, courant 2023, pour la rénovation des toilettes de la section des grands.

Enfin, nous avons eu la problématique sur le partage des locaux avec les centres de loisirs (les mercredis et pendant les vacances scolaires), causant la frustration de ne pas pouvoir répondre à la demande de tous les parents.

Néanmoins, nous avons eu la chance avec l'apaisement de la crise sanitaire de reprendre nos projets et entreprendre de nouveaux comme ceux des ateliers musiques avec Amélie Meurot.

Ce fut une année tournée vers les échanges entre les crèches, une volonté d'harmoniser les pratiques et la réouverture vers l'extérieur.



Nos perspectives

sur l'année 2023

Poursuite du travail partenarial

- Redynamiser certains partenariats dont celui avec les écoles
- Maintenir la dynamique partenariale entre les crèches

Une crèche toujours dynamique et inclusive

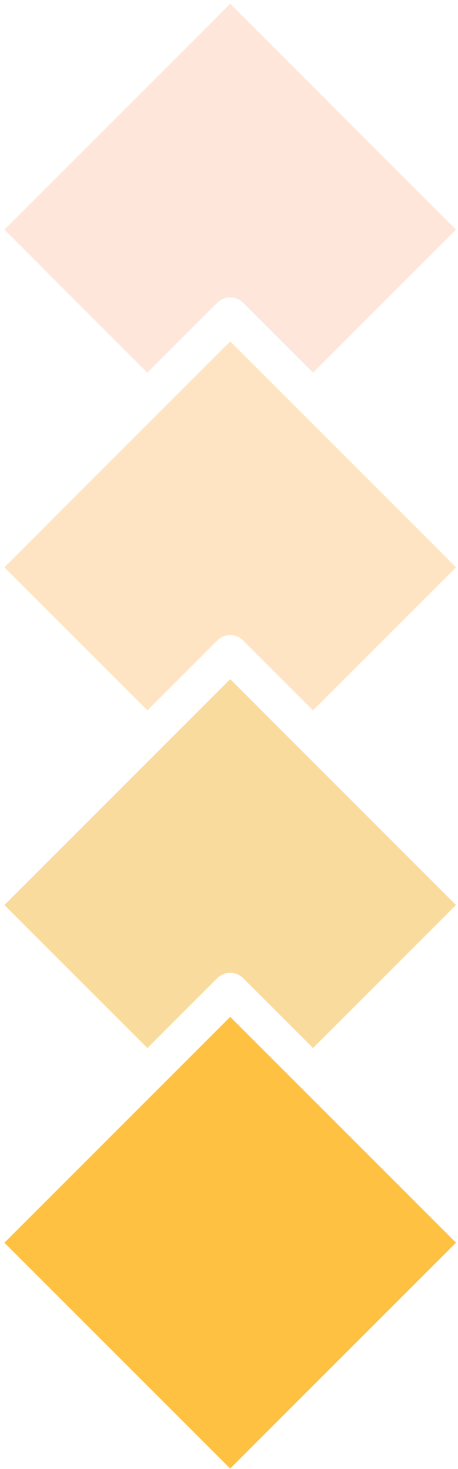
- Poursuivre nos actions de parentalité (ateliers parents / enfants, évènements festifs)
- Continuer notre travail sur l'inclusion des enfants porteurs de handicap (formation des professionnels, collaboration avec la PMI)

Des objectifs pour les équipes

- Former l'intégralité de l'équipe au Baby sign
- Accueillir notre référent santé et accueil inclusif en février 2023 : une année axée sur la santé avec la mise à jour de l'ensemble de nos protocoles médicaux

Un nouveau cadre bien-être pour les enfants

- Travailler sur l'aménagement des espaces (lieux de vie, jardin)
- Changer de prestataire repas pour une alimentation « bio et locale »



Secteur enfance

- Accueil des enfants de 3 à 11 ans
- L'accompagnement à la scolarité (le dispositif CLAS)

Présentation

Secteur enfance



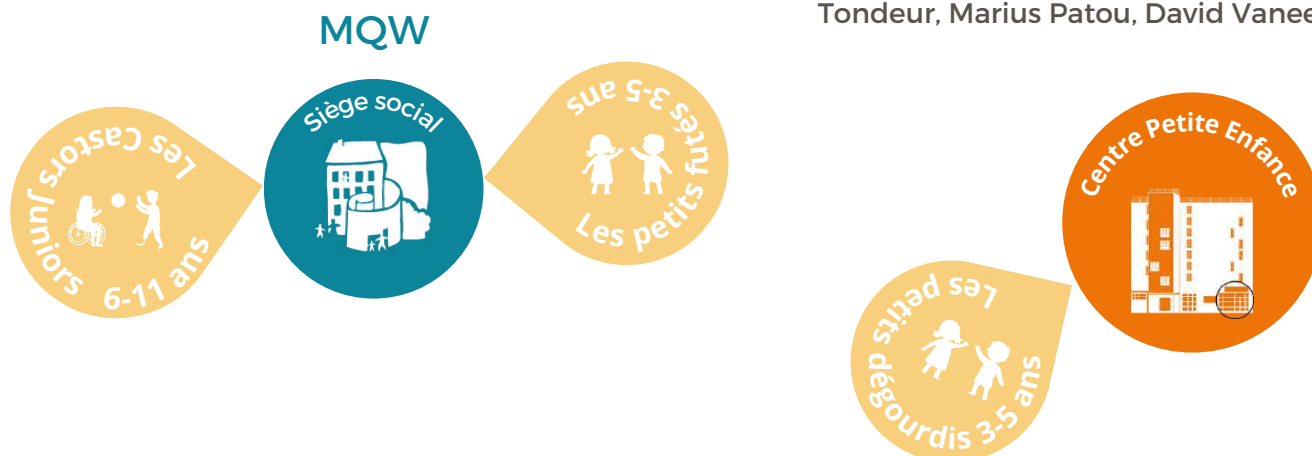
Nos centres de loisirs accueillent les enfants âgés de 3 à 11 ans lors des mercredis et des périodes de vacances scolaires. Les enfants de maternelle (3-5 ans) sont divisés en deux groupes :

- l'un accueilli dans les locaux du Centre Petite Enfance
- l'autre au sein de la Maison de Quartier de Wazemmes

Tous les enfants de primaire (6-11ans) sont accueillis dans les locaux de la MQW.

Nos lieux d'accueil & l'équipe pédagogique

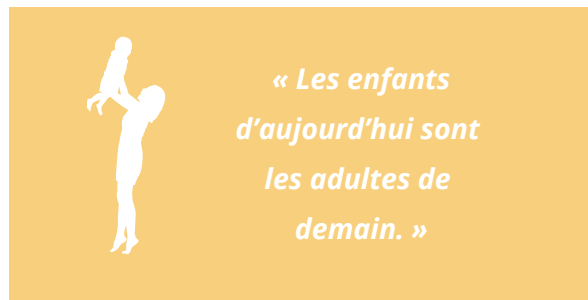
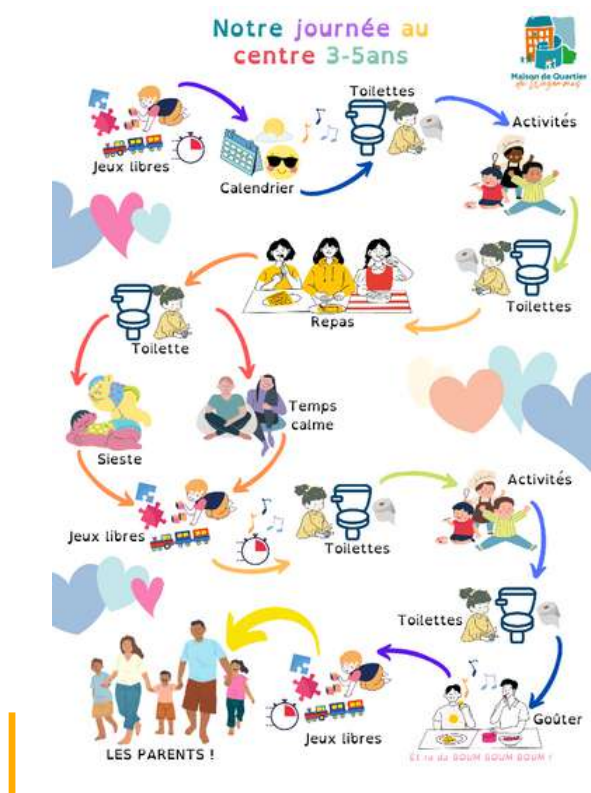
- Fleurs Frechet : coordinatrice
- Raphaël Desquilbet : directeur 3-5 ans
- Chloé Place : directrice adjointe 3-5 ans
- Julien Duroyon ; directeur 6-11 ans
- Margaux Lassalle et Valentine Drodz : directrices adjointes 6-11 ans
- **Équipe d'animation 3-5 ans** : Emeline Speelman, Sarah Aazani, Sabine Menez, Pauline Vincent, Louis Lannoy, Anaïs Delhaye, Romane Martin, Aurore Derouet, Cathy Lenoir, Sarah Donnet
- **Équipe d'animation 6-11 ans** : Margot Montier, Adrien Stoltz, Salomé Clerson, Lyvio Calodat, Jessica Zacchi, Nina Tondeur, Marius Patou, David Vaneenoo



Le fonctionnement

La pédagogie et les passerelles

Les journées des enfants sont construites afin de **respecter au mieux leur rythme biologique, et sont adaptées à leur âge et capacités.** Notre fonctionnement permet également de favoriser leur autonomie et leur implication dans toutes sortes de tâches quotidiennes.



Le bien-vivre ensemble est l'essence même de notre fonctionnement, c'est pourquoi la vie collective et son cadre / ses règles sont travaillés de manière régulière auprès des enfants, dans un souci de respect mutuel entre enfants et adultes. L'équipe est accompagnée à avoir une posture bienveillante vis-à-vis des enfants et de leurs familles ; cette posture vise à créer des liens de qualité entre professionnels et publics accueillis. Même si nos groupes sont divisés par âges afin que les enfants évoluent et se socialisent à leur rythme, nous organisons différents temps partagés entre groupes d'âges, que ce soient des activités, sorties, événements ou même des séjours...

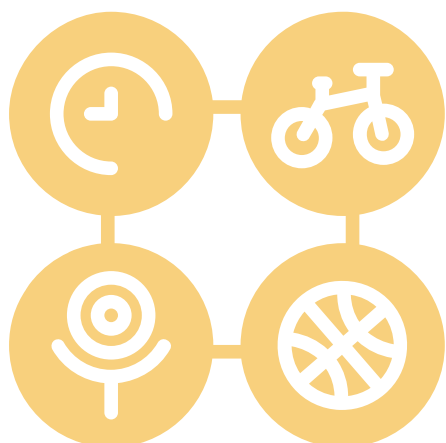
Aussi, lorsqu'il est temps qu'un enfant passe dans une tranche d'âge supérieur, notre équipe accompagne ce changement en douceur. Au moins deux fois par an, au printemps et à l'automne, nous organisons "les passerelles". Par exemple, tous les enfants étant en 3-5 ans, ayant eu 6 ans ou ayant fait leur entrée au CP vont ensemble et avec un adulte, faire des "adaptations" dans le groupe des 6-7 ans pendant quelques jours ; une fois que la transition se passe bien pour les enfants, leur inscription est définitivement basculée dans leur nouveau groupe d'âge. Rassurant pour les parents comme pour les enfants, ces temps sont essentiels pour une bonne transition.



L'accompagnement à la scolarité

De janvier à juin, nous accueillions des groupes d'enfants tous les jours de la semaine, en fonction d'un planning, de manière à ce que chaque groupe participe à 3 séances par semaine.

Le fonctionnement du CLAS a été modifié à la rentrée de septembre 2022 ; ainsi, à partir de septembre, nous avons animé 3 jours de CLAS par semaine au lieu de 4, cette fois pour tous les groupes.



Une séance de CLAS se déroule en plusieurs temps :

- **Un temps d'accueil** : l'équipe d'animation va chercher les enfants à l'école, les achemine à la Maison de quartier de Wazemmes et partage un goûter ;
- **Un temps d'activité** : organisé selon un planning, ce temps dure environ 1h30 et permet aux enfants d'explorer des compétences diverses ;
- **Un temps de retour aux parents** : temps informel en fin de séance lors duquel les parents et l'équipe peuvent échanger sur la séance, des thématiques scolaires et extra scolaires...



Au total, **514 séances de CLAS** ont été mises en œuvre sur 114 jours où nous avons animé ce dispositif. Au niveau de la fréquentation, **109 enfants différents** ont été inscrits en 2022, et nous en avons accueilli en moyenne 35 par jour.

L'accompagnement à la scolarité

Thématiques, compétences explorées et pédagogie employée



L'équipe d'animation a mis en place, pour l'année 2021-2022, des ateliers et des thématiques différentes selon la classe des enfants :

CP

participation à des ateliers d'expression corporelle, jeux collectifs et yoga/relaxation, l'objectif étant de développer le vivre ensemble, la motricité, la confiance en soi ;

CE1

découverte du stylisme, de la musique, de la création d'instruments et du bricolage à partir de matériaux de récupération, dans l'objectif de développer la coordination, la motricité fine, la confiance en soi ;

CE2

ateliers couture, expression artistique, jeux coopératifs et cuisine, dans le but de développer le vivre ensemble, leur créativité, leur motricité fine, éveiller leur curiosité ;

CM1
CM2

ateliers autour du sport innovant, du jeu de société, ainsi qu'un projet commun autour de l'écriture. Ils ont pu développer le vivre ensemble, la conduite de projet, la motricité.

La pédagogie employée par l'équipe lors des séances est inspirée du projet **Papillon**, qui vise à développer les compétences psychosociales des enfants. Les séances débutent par un rituel qui permet de rappeler le cadre aux enfants, les attendus de la séance, ce que l'on va y faire. La séance d'activité se termine par un temps de questionnement lors duquel les enfants sont amenés à réfléchir sur la séance qu'ils viennent de vivre. Cela permet de favoriser la conscientisation de leurs apprentissages.

Inspiration du
Projet Papillon

Pour l'année scolaire 2022-2023, l'équipe d'animation a mis en place un planning de projets communs et adaptés à tous les niveaux scolaires.

Les 5 projets répondent à des thématiques spécifiques visant à favoriser l'acquisition de compétences qui bénéficieront à l'enfant :

"Entre potes"

Il permet à l'enfant de développer ses compétences sociales, le vivre ensemble, au travers de jeux collectifs, jeux de société, ateliers cuisine, découverte du monde.

Il vise à développer la confiance en soi, la gestion d'émotions, le langage, la motricité au travers d'ateliers d'expression orale, corporelle et théâtrale, de jeux sportifs.

"Exprime toi"

"En ligne"

Il permet d'appréhender et utiliser les outils numériques, spécifiquement l'ordinateur.

Il permet aux enfants de découvrir et pratiquer différentes techniques artistiques dont : dessin, peinture, modelage, photographie, vidéo. Les compétences explorées sont d'ordre motrices, le développement de la sensibilité artistique, la curiosité.

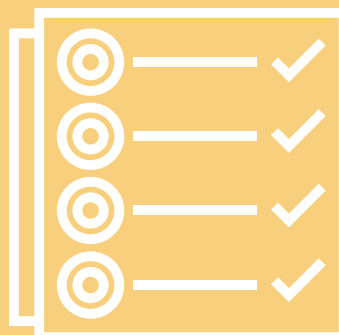
"Waz' Art"

"Gros cerveaux"

Il vise à développer l'esprit logico-mathématique au travers d'activités lors desquelles les enfants sont confrontés à des problèmes et doivent s'organiser entre eux pour les surmonter, mais aussi de séances de jeux de logiques.

Nos objectifs pédagogiques

- Insuffler une dynamique citoyenne et participative
- Favoriser les rencontres et les savoirs pour encourager les solidarités
- Permettre et renforcer l'inclusion des habitants sur le territoire



Les thématiques pédagogiques prioritaires en 2022

- Socialisation, autonomie et savoir vivre en collectivité
- Pratiques artistiques et culturelles
- Éducation à l'environnement et à l'écocitoyenneté

Les objectifs permettant de répondre à ces thématiques



- Favoriser l'autonomie de l'enfant dans tous les temps de vie quotidienne
- Encourager l'entraide et la bienveillance
- Encourager l'ouverture culturelle
- Sensibiliser les enfants à l'écocitoyenneté et à la préservation de l'environnement

Nos partenaires 2022

Culture

La Barracazem | Musée d'Histoire naturelle de Lille | ARA | Le Grand Bleu | Palais des Beaux-Arts de Lille | Maison Folie de Wazemmes | le Méliès | le forum des sciences | les Incorruptibles | le Louvre-Lens | Lille 3000 Utopia | la Gare Saint Sauveur | Musée de l'Hospice Comtesse | Le Tripostal | la Sauvegarde du Nord - Lis avec moi | le Flow | l'UGC | Magicien Valentin | ...

Plopsland & Plopsaqua | Arkose | BTWIN Village | Lille Métro Bowling | L'île de Tortuga | Parc Astérix | Bagatelle | Walibi | Laser Game Evolution | ...

Sport & loisirs

Nature

Parc les Cytises | Zoo de Lille | Nausicaa | Ferme pédagogique Marcel Dhénin | ô Marais | Parc Galamé | Parc de la Citadelle | CENH | Le jardin des plantes | la Ville de Wimereux | ...

La fabrique de l'Univers | Rencontres Audiovisuelles | Centres sociaux connectés | la Ligne Ouverte | ...

Numérique

Handicap & prévention

Les Papillons Blancs | SDIS NORD | Résidence Gambetta | day by day | ô Marais | Le Printemps de l'Accessibilité | Tous en signes | ...

École Lavoisier | École Ste Thérèse | Groupe scolaire Roger Salengro | École Viala | ...

Écoles



En quelques chiffres

le Secteur enfance



475 enfants différents accueillis en 2022
(dont **251** garçons et **224** filles)



Une **mixité sociale** et socioprofessionnelle dans les familles accueillies :
39% de nos familles ont un quotient familial inférieur ou égal à 485 ;
33% entre 486 et 1000 puis 28% supérieur à un quotient de 1000

1 384 activités proposées aux 3-11 ans sur la période de 2022
(pratiques artistiques, ateliers cuisine, éveil corporel
et sportif, citoyenneté...)



Les accueils de loisirs, en images...





Nos actions significatives

sur l'année 2022

1 - Inclusion et accueil "inconditionnel"

Lors des différents temps d'accueil (ACM et dispositif CLAS), le secteur enfance a à cœur de favoriser l'accès aux loisirs aux enfants en situation de handicap et de favoriser leur inclusion au sein des groupes. Cette volonté se traduit :

- par une réflexion en équipe des conditions d'accueil (être les plus adaptées à chaque enfant)
- par des temps d'échanges avec les familles

Quand cela est possible ou nécessaire, notre équipe fait le lien avec des structures / professionnels spécialisés (SESSAD, Assistants sociaux, Pôle Ressource Handicap, MDPH...) pour permettre un meilleur accompagnement et suivi des enfants.



Notre équipe a pour but de sensibiliser les enfants à la question de la tolérance, de l'acceptation de l'autre tel qu'il est, et le respect de chacun à travers :

- des ateliers ;
- des activités sensorielles ;
- des grands jeux ;
- notre projet de sensibilisation à la sourdité.

Une fois par mois et pendant toute une journée, les enfants de 3 à 5 ans ont participé aux **ateliers d'Adeline MARHEM**, animatrice en Langue des Signes Française (LSF), durant lesquels ils ont pu **apprendre et assimiler du vocabulaire en LSF**, par le biais de lectures, de chants et de comptines. Adeline a pu aborder de manière ludique différentes thématiques comme les émotions, les fruits et légumes ou les animaux, que l'équipe d'animation réemploie ensuite dans le quotidien des enfants.

2 - La semaine du jeu



En partenariat avec l'école maternelle André, nous avons co-organisé une semaine dédiée au Jeu dans le but de **rassembler et favoriser les échanges parent / enfant / enseignant** au sein même de l'école.

Cette semaine du jeu a permis :

- à plus d'une cinquantaine de parents de profiter d'un temps de jeu avec leur enfant les matins à l'école
- à une trentaine de familles de s'amuser ensemble les soirs à la MQW
- de créer un lien de confiance entre l'équipe enseignante de l'école maternelle et l'équipe de la MQW
- de renforcer le lien école / activité extra-scolaires pour certains enfants accueillis à la Maison de quartier de Wazemmes.

Le succès de cette semaine amènera à la reconduction de ce projet pour l'année 2023 et la création d'un temps de jeux parent / enfant le vendredi soir à la Maison de quartier de Wazemmes pour répondre à la demande des familles.



3 - Quelques projets marquants du CLAS



Stylisme

Compétences travaillées

Découverte de la couture, expression, motricité fine, confiance en soi, persévérance

Déroulement

Après une concertation de groupe, les enfants se sont mis d'accord sur le thème d'un défilé costumé : les Super-Héros. Chaque enfant s'est inventé une identité secrète, a inventé et dessiné son symbole de super-héros, puis réfléchi à un costume. La confection du costume s'est déroulée tout au long de l'année avec une phase de préparation : esquisses, confection d'un masque, d'une cape, d'un accessoire. En plus des ateliers traditionnels lors desquels les enfants ont découpé, peint, assemblé, ils ont pu utiliser du papier transfert pour appliquer leur logo sur le costume.

Ils ont également pu manipuler la machine à coudre sous surveillance d'un adulte.

Lors de la séance de restitution où les parents étaient présents, chaque enfant portait son costume, et avait répété un mouvement ainsi qu'une pose de super-héros. Les enfants ont défilé chacun leur tour à l'annonce du nom de leur super héros.

Certains enfants ont également tenu à présenter leur costume au sein de leur classe, à l'école.

Dans les étoiles

Compétences travaillées

Expression artistique, découvertes de techniques graphiques, intérêt et curiosité scientifique, confiance en soi

Déroulement

Les fils directeurs de ce projet artistique ont été l'espace, plus particulièrement les astres, et l'utilisation du noir et blanc dans plusieurs techniques artistiques. Les enfants ont ainsi pu s'essayer à plusieurs formes de pratiques :

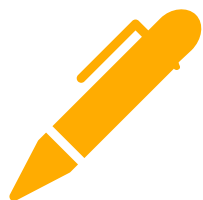
- fusain ;
- collage ;
- peinture ;
- crayons...

Lors des séances, les enfants ont également mené des recherches picturales et scientifiques autour de l'espace.

Le but de ces recherches, en plus d'un intérêt scientifique pour les enfants, était de leur permettre de se constituer une banque d'images de références comme matériau permettant l'expression plastique.

Les enfants ont expérimenté et produit différentes réalisations artistiques, bi et tridimensionnelles. Le 8 mars, ils ont réalisé l'installation de leur exposition intitulée "dans les étoiles" présentant leurs recherches plastiques. Les parents sont venus visiter leur exposition, qui est restée visible dans nos locaux jusqu'à la fin de l'année scolaire.





Projet d'écriture

Compétences travaillées

Maîtrise de la langue (écrit, oral), expression, utilisation de logiciel numérique, conduite de projet collectif

Déroulement

Pendant la première partie de l'année, chaque enfant a inventé un personnage inspiré de ses propres passions et intérêts. Ils ont produit une fiche détaillée de chaque personnage.

Collectivement, ils ont ensuite réfléchi à l'inclusion de chaque personnage dans une histoire commune par le biais d'activités d'expression et de théâtre.

La trame de l'histoire une fois choisie, ils ont découpé, chapitré et rédigé le récit. Ils ont également illustré les moments clé de l'histoire.

L'illustration du livre a été réalisée en plusieurs étapes : les décors ont été peints sur papier, à l'encre et pastels gras. Puis, sur ordinateur, les enfants sont intervenus sur les scans des décors pour y incruster des images numériques des personnages de l'histoire.

Chaque enfant a pu récupérer un exemplaire du livre.



Partenariat avec le cinéma Méliès



“ J'en profite pour féliciter toute votre équipe d'animation pour son professionnalisme, vous êtes l'un des rares centres qui savez encadrer les enfants en toute bienveillance !

Cinema Le Méliès ”

La parole aux enfants

“ À la maison de quartier, on vient faire des activités, on parle de la météo, j'aime bien faire de la danse, de la pâte à modeler, ranger les chaises et les Kaplas.

Dorcas, 5 ans

“ Je viens pour apprendre, pour apprendre à ne pas pleurer quand je perds à des jeux, pour avoir des copains au centre et connaître des animateurs.

Jatous-Victorine,
7 ans et demi ”

“ Au centre je dessine, on chante la chanson du singe, je me déguise et je fais du théâtre. J'aime bien !

Auguste, 4 ans ”

J'aime bien venir à la maison de quartier car on fait pleins d'activités, on fait des sorties et des jeux sportifs, c'est ça mon activité préférée !

Elishua, 10 ans ”

Notre réflexion

sur l'année 2022

"Afin de tourner la page sur l'épidémie de Covid-19, le chapitre 2022 au secteur enfance fut riche de projets visant à (re)créer du lien, afin de prendre à nouveau plaisir à être et faire ensemble..."

Pour clore ce chapitre, quelques mots de remerciements :

À toutes les familles qui nous ont fait confiance pendant cette belle année 2022 : MERCI. Nous sommes heureux de vous avoir accueilli pendant nos soirées jeux en famille, nos portes ouvertes, notre spectacle de magie offert à tous, nos ateliers jeu au sein de l'école maternelle André, ou tout simplement lors de nos accueils de loisirs. Nous serons heureux et fiers de vous retrouver encore en 2023.

À tous les enfants qui viennent aux centres de loisirs et à l'accompagnement scolaire : c'est parce que vous êtes l'avenir de notre pays que nous prenons soin de vous, et nous sommes fiers de constater tous les jours la tolérance et l'entraide dont vous faites preuve les uns envers les autres. Cette bienveillance qui sommeille en chacun de vous est un espoir pour un monde meilleur.

À tous les animateurs et animatrices, permanents et ponctuels, de notre belle équipe secteur enfance : sans vous, rien de tout cela ne serait possible. C'est vous qui aidez les enfants à développer leurs compétences, à croire en eux, à ouvrir leur champ des possibles pour leur avenir... C'est vous qui rendez ce monde plus riche. Merci mille fois.

À nos financeurs, partenaires et prestataires qui nous permettent d'œuvrer chaque jour pour les habitants de Wazemmes et d'ailleurs, qui nous accompagnent et nous soutiennent dans nos projets : merci."

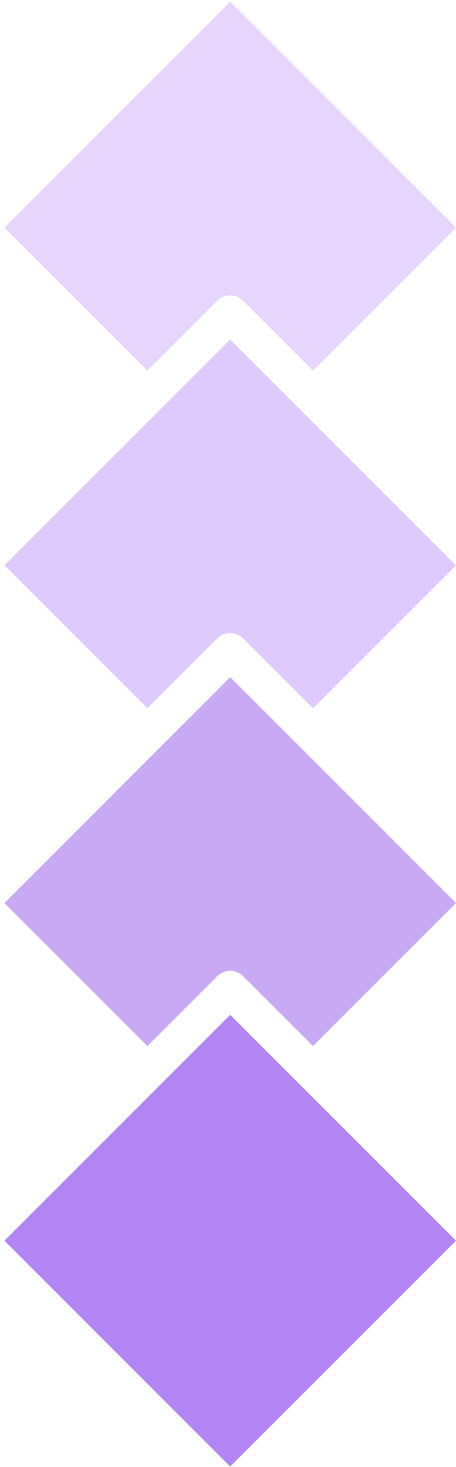
Fleurs FRECHET, Coordinatrice Secteur Enfance

Nos perspectives

sur l'année 2023

Pour que l'année 2023 soit tout aussi riche que l'année 2022, le secteur enfance reconduira les projets valorisés ci-dessus (inclusion, semaine des jeux, CLAS) et d'autres projets / thématiques seront approfondis, notamment les deux suivants :

- **L'écocitoyenneté** : parce que la préservation de notre planète est primordiale, il est de notre devoir d'aider les enfants et leurs parents à prendre conscience des actions qu'ils peuvent mener au quotidien pour réduire leur impact environnemental. En plus d'ateliers de sensibilisation, nos équipes mèneront des ateliers cuisine « zéro déchets » avec l'achat de nos courses en vrac par exemple. Bien d'autres actions viendront s'ajouter à cette thématique.
- **L'accès au numérique** : parce que les enfants d'aujourd'hui vivent et vivront dans une société digitalisée, il est important d'aider tous les enfants à acquérir les mêmes compétences numériques.



Secteur jeune

- Accueils de loisirs 12-17 ans (ACM)
- L'accompagnement à la scolarité
- Le suivi individuel des jeunes

Présentation

Secteur jeune



Notre axe de travail orienté vers la jeunesse apporte des réponses concrètes face aux maux de la société qui tendent à se développer depuis ces dernières années : problèmes d'incivilité, de violence, d'échec scolaire...

En réalisant une approche dans sa globalité, nous préparons ces jeunes souvent en quête d'identité à leur future vie d'adulte, en tant que citoyen.

Les jeunes souvent issus des classes populaires viennent volontairement dans notre structure car ils trouvent en nos lieux un endroit où ils pourront :

- Pratiquer des activités à la fois de loisirs et culturelles ;
- Trouver une mixité sexuelle, malgré les contraintes du quartier ;
- Être accompagné dans leur scolarité et au sein de leur famille ;
- S'ouvrir aux autres et sur le monde.

Nos lieux d'accueil & l'équipe pédagogique

RIJ
(Relais Information
Jeunesse)



MQW



- Djamel Allouache :
coordinateur Jeunesse
- Alex Le Goff : animateur
- Sanaa SRIJ : animatrice
- Clément Dujardin : animateur
- Camille Kruhelski :
accompagnatrice scolaire
- Bénévoles de l'Ecole HEI

Le fonctionnement

Les accueils de loisirs (ACM 12-17 ans)

Le Centre social de Wazemmes propose un accueil de loisirs aux jeunes 12/17 ans les mercredis et les samedis après-midi de 13H30 à 17H30 durant la période scolaire, et du lundi au vendredi de 10H00 à 17H30, lors des vacances scolaires (PVS et GVS). Pendant ces créneaux horaires, les jeunes ont la possibilité de s'inscrire aux activités de leur choix et de quitter la structure lorsqu'ils le souhaitent, à la condition que les parents aient autorisé ce mode de fonctionnement dit « libre ».



L'espace jeune a une capacité d'accueil de 48 places

En abolissant les contraintes de temps de présences, ce mode d'ouverture incite les jeunes à s'investir davantage dans le secteur jeunes. Des sorties ponctuelles à la journée peuvent être organisées notamment durant les samedis et les vacances scolaires.

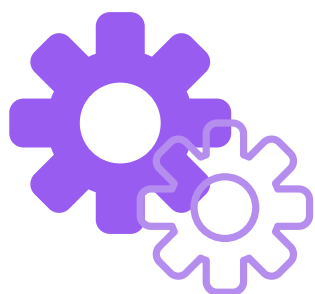
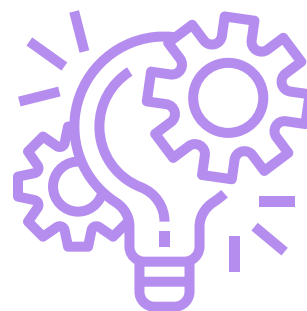
L'accompagnement scolaire (collégiens & lycéens)



L'accompagnement à la scolarité se déroule auprès des collégiens et des lycéens du quartier. Ces actions sont proposées les lundis, mardis, jeudis et vendredis de 16h à 19h en période scolaire. L'accompagnement scolaire représente un outil de prévention dans la lutte contre le décrochage scolaire. L'action a pour but d'aider les jeunes en leur apportant le maximum de soutien nécessaire dans leur scolarité, soutien qu'ils ne trouvent pas forcément au sein de la cellule familiale.

Le suivi individuel des jeunes

Le suivi individuel des jeunes s'organise à la fois de façon informelle et sur rendez-vous. Ce sont des moments favorables aux échanges, à la mise en place progressive d'une confiance entre l'équipe d'animateurs et les jeunes qui permettent d'établir un travail de suivi efficace.



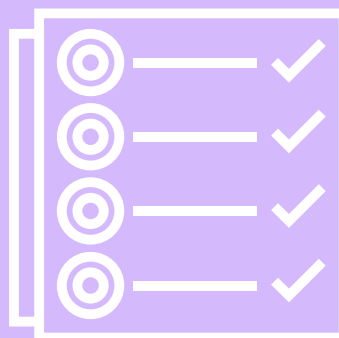
Cet accompagnement permet de travailler sur la confiance en soi, de lever les freins liés aux démarches administratives, d'orienter les jeunes vers les personnes relais en fonction des problématiques rencontrées (Mission Locale, assistantes sociales...) et de favoriser le passage vers les actions collectives (accompagnement à la scolarité, activités sportives et culturelles).

Le secteur jeune, en images...



Nos objectifs pédagogiques

- Accompagner individuellement le jeune et sa famille
- Réaliser un travail de prévention
- Sensibiliser les jeunes à la notion de citoyenneté
- Démocratiser l'accès aux activités sportives, culturelles et de loisirs
- Encourager l'apprentissage de la vie en collectivité et l'autonomie



Nos axes thématiques



Accompagnement individuel et soutien à la parentalité

- L'accompagnement à la scolarité des 12/18 ans
- Aide à la recherche d'emploi, de formation
- Découverte des métiers : visites d'écoles et d'entreprises
- Le soutien à la parentalité : les groupes de parole



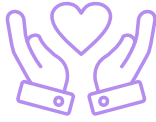
Prévention

- La prévention santé : cuisine équilibrée
- La prévention routière : code de la route et stages pratiques
- Prévention des écrans : sensibilisation et initiation aux outils numériques



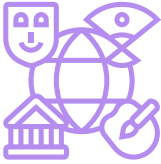
Citoyenneté

- Ateliers créatifs, bien-être et sportifs
- Égalité femme/homme : action lutte contre les stéréotypes, ateliers artistiques et visites d'expositions
- Lutte contre les discriminations : visites d'expositions de musées, atelier lecture, sensibilisation au genre



Solidarité et engagement

- Implication des jeunes : bénévolat sur les temps d'animation, sur l'accompagnement scolaire
- Actions intergénérationnelles : visites culturelles, atelier numérique ados/séniors
- Les actions solidaires : maraude sociale, rencontres citoyennes entre jeunes des centres sociaux de la zone sud de Lille



Culture, sport et loisirs

- Activités culturelles et artistiques : atelier d'écriture rap, visites d'expositions, rencontres avec des comédiens
- Activités sportives : initiations sportives, participation aux événements sportifs
- Les loisirs : séjour, parcs d'attraction, sorties mer, cinéma...
- Environnement : jardinage, visites thématiques et activités nature

Nos partenaires 2022

Il s'avère important de souligner le développement de la diversité des partenariats entre le secteur jeune et les acteurs sociaux et du quartier. Par ailleurs, l'animation de la vie sociale est liée à des partenariats pérennes et solides.



Nous les remercions :

Collège Nina Simone | Lycée Montebello | Ecole HEI | La Mission Locale | Les assistantes sociales de l'UTPAS Lille-Vauban | Le club de prévention Itinéraires | Le CLSPD | Le foyer de l'enfance | CEMEA | Rencontres Audiovisuelles | Association AERGES | Le CIDFF | La Maison Folie de Moulins | Le FLOW | L'association Share'ity | Le Secours Populaire de Lille | Unis-Cité | Théâtre de la Verrière | ASPTT | Le Nouveau lieu | Simplon | Centre social Chemin Rouge, Arbrisseau, Lazare Garreau, Moulins et Projet

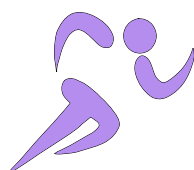


En quelques chiffres

le Secteur jeune



Accompagnement à la scolarité : **110** collégiens et **49** lycéens avec l'implication de **12** étudiants bénévoles de l'école HEI



20 séances sportives organisées au sein du collège Nina Simone auprès de **18** élèves en risque de décrochage scolaire

9 groupes de parole avec **10** parents mobilisés animés par Laetitia ROLLET, intervenante en parentalité



Prévention santé : **7** ateliers petit déjeuner, la confection de **6** repas sur le temps du midi et **17** ateliers de cuisine pour la réalisation des goûters



Projet pratiques numériques en partenariat avec Rencontres Audiovisuelles : **13** ateliers réalisés avec une vingtaine de jeunes impliqués dans le projet



46 séances de fitness avec **25** bénéficiaires et initiation à **9** disciplines sportives

Séjour à la mer de **6** jours avec un effectif de **16** jeunes / 9 filles et 7 garçons





Nos actions significatives

sur l'année 2022

Les pratiques numériques dans plusieurs domaines

- **Sensibilisation au média et de la communication** : enjeux et place du numérique dans notre société et dans notre quotidien à travers le prisme des réseaux sociaux
- **Questions juridiques relatives au numérique** : compréhension des enjeux juridiques du numérique, information sur les droits et les obligations de l'utilisateur

Partenariat avec Rencontres Audiovisuelles sur le projet "Pratiques numériques" et le Club de Prévention Itinéraires.

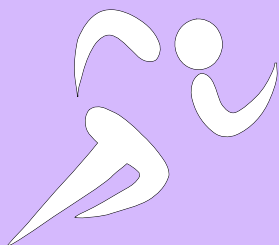


- **Domaine des arts visuels et sonores** : expression artistique des jeunes à travers le détournement et l'appropriation de médias.
- **Domaine de l'éducation aux images et au street-journalisme** : réalisation de « l'émission TV MQW » avec des micro-trottoirs auprès d'habitants du quartier de Wazemmes avec l'écriture des questions, interviews, prises de vue et prises de son, utilisation de fond vert et le montage vidéo.

L'émission a été diffusée lors de la soirée du 21 avril 2022 autour d'un temps festif :
les jeunes ont présenté leur travail accompli auprès des familles et des habitants.



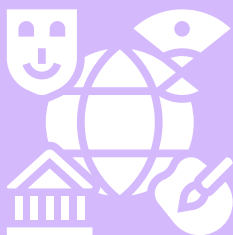
Renforcement du travail partenarial avec le collège Nina Simone



- le respect de l'autre
- la gestion d'énergie
- la confiance en soi
- l'écoute

« O'KLM Objectif Calme » : l'animateur sportif du secteur jeune du Centre social de Wazemmes et un éducateur du club de prévention Itinéraires ont proposé des sessions sportives auprès d'élèves sélectionnés par le collège. Les critères : des élèves qui n'arrivent plus à se canaliser en classe, en risque de décrochage. Ils ont réalisé des activités sportives permettant de travailler la confiance en soi, l'écoute, la gestion d'énergie, le respect avec l'autre. Organisation sous la forme de stages durant 5 semaines avec le même groupe de jeunes les jeudis après-midi de 14h à 17h.

20 séances réalisées avec 18 bénéficiaires.



La lutte contre le
décrochage scolaire :
des actions mises
en oeuvre

Expérimentation du dispositif GPDS (Groupe de Prévention du Décrochage Scolaire)

Le projet cible des jeunes collégiens en risque de décrochage. Il a pour objectif de faire participer les élèves à des activités de solidarité, culturelles ou de formation à des fins éducatives.

Les animateurs du secteur jeune ont accueilli au Centre social ces collégiens les lundis après-midi. L'équipe s'implique avec les enseignants dans la mise en œuvre du programme d'activités sa réalisation et l'évaluation du comportement / investissement des jeunes.

11 séances réalisées avec 14 bénéficiaires.

Partenariat avec l'association solidaire Share'ity



“ *La maraude a été aussi l'occasion pour les jeunes de créer et entretenir du lien social avec les sans-abris.* ”

En lien avec l'école IAE de Lille, une rencontre a été organisée entre les jeunes et les étudiants bénévoles ainsi que des échanges sur les actions de l'association.

Nos jeunes ont participé à une maraude sociale avec distribution de colis alimentaires dans la ville de Lille auprès de personnes sans-abris.

Mots des jeunes

Paroles et ressentis

“ —
*Je retrouve mes amis,
je fais des sorties
que j'aime bien !*

“ —
*J'aime jouer avec mes
amis, faire des sorties,
avoir une vie sociale !*

“ —
*On fait pleins d'activités,
il y a des animateurs
très attachants .*

— ”
*Pour m'aider à l'école
et pour m'amuser !*

Notre réflexion

sur l'année 2022

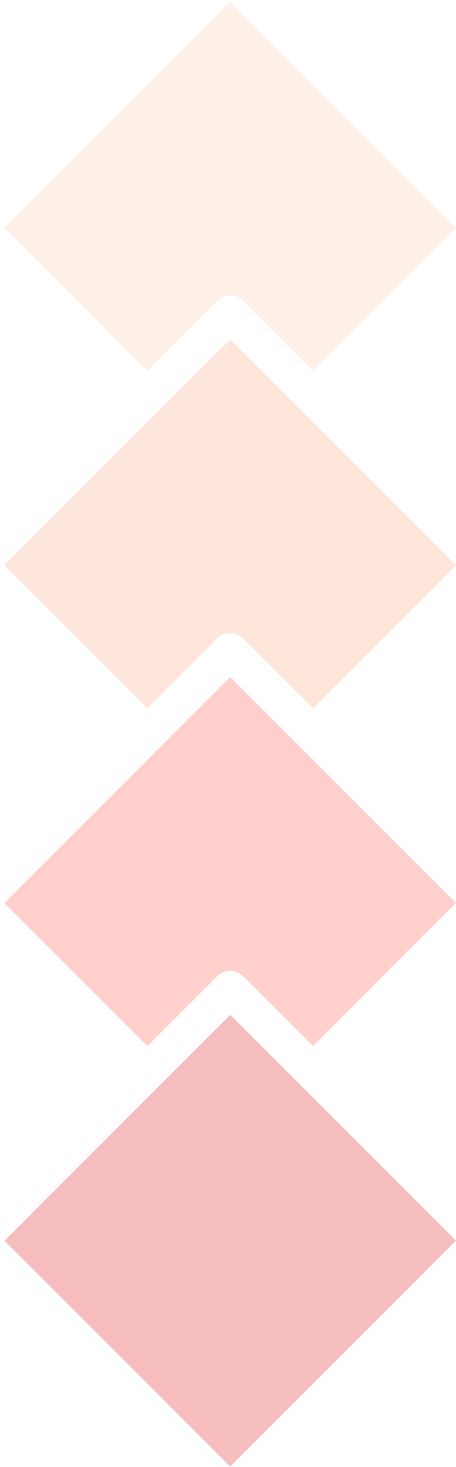
- Des effectifs de jeunes en progression avec la présence d'une mixité fille/garçon
- Un renforcement du travail partenarial avec les centres sociaux du sud de Lille : centre social Chemin Rouge, Arbrisseau, Lazare Garreau, Moulins et Projet
- Une implication des jeunes sur la durée dans les projets
- La très bonne mobilisation des jeunes sur les dispositifs de lutte contre le décrochage scolaire du collège vers les accueils de jeunes du centre social
- Des prises de parole des jeunes et des échanges d'arguments très pertinents lors des débats sur les questions de citoyenneté : égalité femmes/hommes, le harcèlement, le racisme et les discriminations

Nos perspectives

sur l'année 2023

Poursuite du travail partenarial :

- avec le collège Nina Simone sur les projets OKLM et GPDS thématique prévention du décrochage scolaire/valorisation des compétences des jeunes. Mise en place d'un atelier réparation de vélo proposé aux élèves exclus une journée au sein du collège les lundis après-midi durant la période scolaire ;
- avec les centres sociaux de la zone sud pour la réalisation des assises de la jeunesse : événement qui aura pour finalité de faire connaître les dispositifs d'aides qui s'adressent aux jeunes ; de constituer un réseau de jeunes engagés qui soit force de proposition et qui apporte des réponses concrètes aux institutions et associations face aux enjeux qui concernent la jeunesse.



Secteur familles, adultes et seniors

- Les adultes "activités pour tous"
- Les familles, parentalité "la parent'aise"
- L'espace numérique "le Cyber-Centre"
- Les seniors

Présentation

Secteur adultes, familles et seniors



L'équipe du secteur familles et adultes vous accueille en toute convivialité en vous proposant des activités socio-culturelles, santé et bien-être, sportives, des sorties variées, des séjours familiaux et des temps de rencontres/soirées.

Nous remercions l'ensemble de nos équipes bénévoles, de nos stagiaires, nos partenaires/financeurs et nos services civiques, qui nous accompagnent tout au long de l'année dans l'ensemble des projets du secteur.

L'équipe pédagogique & les lieux d'accueil

- Manon BEAUVISAGE - Responsable du secteur Adultes, Familles et Seniors, référente du Pôle Ressources Santé de Wazemmes
- Constance TETU - Conseillère en économie sociale et familiale/référente famille (CESF)
- Amandine IMPUNDU - Animatrice multimédias
- Cyril BOUTOILLE - Animateur socioculturel
- Mawuena DOGBLE - Animatrice socioculturelle
- Florent BESNARD - Animateur intergénérationnel
- David VANEENOO - Animateur d'activité
- Bénévoles

Le siège : toutes les activités d'insertion sociale et professionnelles, de loisirs, de cuisine et de jardinage et lieux d'accueil pour les associations hébergées.

Local de Wazemmes : toutes les actions de parentalité, de santé / bien-être, lieux d'accueil pour les associations hébergées.

Le Relais Flandre : activités en famille, local fermé en juin 2022.



Notre fonctionnement



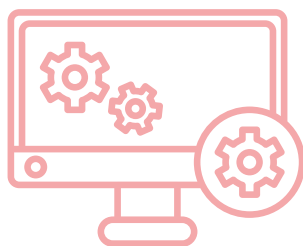
L'équipe du secteur Adultes et Familles propose une multitude d'activités et de services sur deux lieux différents :

- **La Maison de Quartier de Wazemmes**
- **Le Local de Wazemmes**
- **Le relais Flandre (fermé en 2022)**

Nous initions à la demande des usagers des temps de rencontres et convivialité, des sorties* culturelles (activités susceptibles d'être payante, en fonction de votre Quotient familial), sportives ou de découverte tout au long de l'année :

musées, parcs d'attraction, cinémas, théâtre, visites pédagogiques, sorties en plein air et des soirées thématiques.

Des événements festifs, culturels et citoyens (actions de solidarité, rendez-vous des sciences, soirées interculturelles, soirée du numérique, journée de lutte contre les inégalités femmes-hommes, etc.).



Accompagnement numérique

Nous gérons l'espace numérique : "**Cyber-Centre**", un service chargé de sensibiliser et d'initier les habitants aux nouvelles technologies de l'information et des communications. Les animateurs accompagnent les usagers pour les aider à mieux utiliser les ressources numériques.

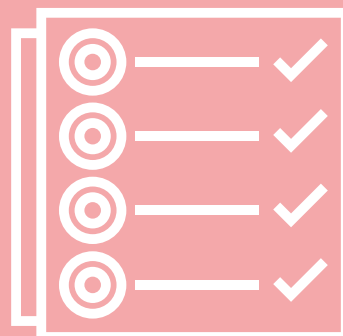
Bénévolat & associations

Nous accompagnons **les bénévoles d'activités** : salariés, retraités ou étudiants pour partager leurs compétences et développer leurs projets (solidaires, de santé, culturels...). Mais aussi, nous travaillons avec **les associations du quartier**, culturelles et sportives.



Nos objectifs pédagogiques

- Insuffler une dynamique participative et citoyenne
- Permettre et renforcer l'inclusion de l'ensemble des habitants sur le territoire
- Développer des actions de soutien à la parentalité et du bien vieillir ensemble
- Éviter l'isolement des familles, des adultes/séniors, favoriser la socialisation et la mixité sociale
- Permettre aux générations de partager leurs savoirs et leurs compétences
- Autonomiser les habitants autour du numérique, de leur santé et du bien-être



Nos axes thématiques

L'équipe d'animation et ses bénévoles d'activités développent les projets en fonction **des besoins des habitants**.

Deux axes sur le secteur :

- 1/ L'insertion sociale et professionnelle, la santé et le numérique**
- 2/ La parentalité, l'intergénérationnel et le bien vieillir**

De façon transversale et annuelle aux deux axes, nous réalisons des projets en lien avec le champ du **handicap**, des actions liées à **l'environnement** et à **la lutte contre les exclusions/discriminations**.

Axe adultes "nos activités pour tous"



- Insertion sociale et professionnelle (rendez-vous individuels, forum emploi, ateliers pour accompagner la montée en compétences, brunch solidaire, les permanences d'accompagnement logement...)
- Acquisition des savoirs et citoyenneté (jardinage, club lecture, ateliers FLE / alphabétisation, anglais...)
- Le Pôle Ressources Santé (temps d'échange autour de la promotion de santé et du bien-être, dépistages pour tous : visuels, buccodentaires, vaccinations, bilans de santé et la santé des femmes, réseau des ambassadeurs santé, des forums santé et bien-être...)
- Sport adapté / activités physiques (yoga, pilates, les marches, randonnées...)
- Bénévolat / associations hébergées
- Réunions de concertation adhérents / bénévoles



Axe numérique / Cyber-Centre

- Accès libres / cours d'informatique / alpha numérique
- Ateliers multimédias / prévention écrans / montage vidéos
- Ateliers emploi / sites administratifs
- Ateliers de découverte à la fabrication numérique



Axe familles / parentalité "la parent'aise"

- Sorties familiales / repas / fêtes de quartier / voyages de proximité / vacances familiales / des événements festifs, culturels et citoyens
- Ateliers parents / enfants (les mercredis récréatifs, la caverne aux jeux, pratique artistique / sportive)
- La santé des familles : nos ateliers collectifs ponctuels autour de la santé mentale (charge mentale, émotions, de la socio-esthétique...)
- Ateliers pour les parents (groupes de paroles, temps d'échange, les conférences interactives...)

Axe seniors / intergénérationnels



- Ateliers hebdomadaires (cuisine, jeux, mémoire...)
- Actions mensuelles (thés dansants, lotos, repas, temps forts)
- Sorties / visites culturelles et de loisirs
- Ateliers intergénérationnels
- La santé de nos aînés

Nos partenaires 2022

Tout le long de l'année : Ville de Lille | Pôle Emploi | Département | le PLIE | la préfecture | Unis-Cité (service civique) | France Bénévolat | Association Solfa

Insertion sociale & professionnelle

- **Spécifiques au forum emploi**

Recruteurs : Kangourou Kids | Décathlon | Atrium | Azae | BERNARD SA | GEIQ BTP | Interinser | Elev'up | GOTAF | Inzerty | SIAE | Wash & Co

Insertion : Lille Sud Insertion | Vitamine T | Interm'aide | Mission Locale | CORIF | IRIS Formation | GRETA (+ contact tout au long de l'année pour l'envoi de candidat pour des formations) | AFPA | SIMPLON | CEPRECO | IRTS

Santé

- **Spécifiques au Pôle Ressources Santé**

Ville de Lille service Santé | CLSM de Lille | CPAM Lille-Douai | l'Institut Pasteur de Lille | la mutualité française | l'association SOLFA | L'hôpital St-Vincent de Paul | EPSM | la Maison Nord solidarités | le service de prévention santé | MDIEL

Réseau Santé Solidarité | Association Magdala | CHU de Lille | le CMP de Lille | BIO-en-hauts-de-France | l'association Handi-détente | l'ESAT Papillons blancs | L'ESAT de Lomme | l'espace Santé du Faubourg de Béthune | PRS Moulins, Fives, Lille Sud | le planning familial | les professionnels libéraux | les pharmacies de proximité

- **Spécifiques au public des seniors / santé :**

Défi autonomie sénior | CLIC | Association DSDS | La maison des aidants | le Pass seniors

Numérique

Pop Café | La ligne ouverte | Rencontres Audiovisuelles | Simplon

Culturel

Théâtre de la Verrière | Atelier Lyrique de Tourcoing | Médiathèque de Wazemmes | Maison Folie Wazemmes

En quelques chiffres le Secteur adultes et familles



50 bénévoles / **18** ambassadeurs santé



17 associations hébergées

507 usagers différents reçus au Cyber-Centre pour l'inclusion numérique
80 ateliers (initiation informatique...)



288 rendez-vous individuels d'accompagnements socio-professionnels effectués par la CESF





520 personnes touchées sur le Pôle Ressources Santé de Wazemmes (dépistages, bilans de santé, forums, ateliers...)
Plus de **30** actions en santé globale, plus de **50** personnes orientées dans le système de soin



Plus de **60** activités réalisées en lien avec la parentalité/l'intergénérationnel
17 séances autour de la santé des familles

40 femmes touchées dans le Collectif Toutes Ensemble
(Rencontres et échanges autour de la place de la femme dans notre quartier)



65 personnes en situation de handicap physique, visuel, intellectuel, maladie chronique accompagnées
80 adultes en partage d'activités avec des personnes porteuses de handicap



Notre forum de l'emploi #2 - 2022

- 202 personnes touchées
- 8 personnes en CDI
- 44 personnes en CDD
- 13 personnes en intérim

Nos actions significatives sur l'année 2022

1 - Forum pour l'emploi, deuxième session (#2) • 10/06/2022

“
*Nous avons reçu 202 personnes différentes,
dont 182 demandeurs d'emploi inscrits
à Pôle Emploi.*”

Nous avons réalisé notre deuxième Forum pour l'emploi au mois de juin 2022 pour les personnes accompagnées par la structure et pour les habitants lillois.



Le taux de satisfaction est de 92%, avec une demande à 98% pour réitérer l'édition sur les prochaines années. Grâce au forum, **59 participants ont trouvé une embauche**, 8 personnes en CDI, 44 personnes en CDD et 13 personnes en intérim. Pour rappel, lors de la première édition en 2021, nous avons eu **15 retours à l'emploi**.

2 - Apéro rose 2022 • 21/10/2022 « La santé des femmes »

À l'initiative des ambassadeurs santé, le Centre social de Wazemmes a revêtu son ruban rose pour soutenir le dépistage du cancer du sein dans le cadre d'Octobre Rose. Bénévoles, artistes, femmes, hommes, petits et grands : tout le monde a répondu présents lors de l'événement.





- Réalisation et exposition d'une œuvre d'art réalisée par les ambassadeurs santé en lien avec l'artiste Manou Arts
- Diffusion de deux courts-métrage
- Un atelier d'attaché de turban pour sensibiliser à la chute de cheveux par l'association WAWA
- Intervention sur les dépistages par le Service de prévention Santé de Lille
- **Plus de 100 personnes sensibilisées**
- 7 orientations vers la mammographie
- **1 vie sauvée**

3 - Le brunch solidaire et citoyen • 15/12/2022

Le 15 décembre fut une journée placée sous le signe de la solidarité pour le Centre social de Wazemmes !

Les participants ont dégusté un brunch toute la journée en attendant de se faire coiffer par Pink'Up, Salon de Beauté Solidaire et Allan.D, coiffeur et barbier.

Les ambassadrices du Pôle Ressources Santé ont été à l'écoute de nos adhérents et ont distribué gratuitement des kits d'hygiène (shampooing, brosses à dents, dentifrice, mouchoirs en tissus et trousse en tissus) emballés dans des sacs réalisés par l'atelier de couture.

Une centaine de participants était présents lors de cet événement gratuit et ouvert à tous. Cette année, l'accent était mis sur plusieurs axes : la santé, la solidarité et le bien-être. Cela a permis de recenser les besoins de nos habitants et d'échanger avec leurs freins/envies.





Toutes ses activités ont pu se faire avec l'aide de nos partenaires : Handidétente, Iris formation, Cspa le Paris, L'Esat des papillons blancs, Pink'up coiffure, Allan.d.barber ainsi que nos bénévoles.

4 - La Semaine Bleue • Du 03 au 13 octobre 2022

Une semaine dédiée aux seniors !

Tout le long de l'année, diverses activités sont organisées pour les seniors. Du 03 au 13 octobre, une belle programmation a été mise en place afin de mettre en avant nos seniors lors de la #Semainebleue2022.

Des activités culturelles et sportives ont été proposées : séance de cinéma - débat autour du film "Maison de retraite" de Thomas Gilou, visite au Palais des Beaux-Arts de Lille ainsi que du sport adapté !

La semaine bleue, c'est aussi des moments de partages intergénérationnels avec des jeux de société, un atelier "histoire des objets", des temps de lecture, une séance photo ainsi qu'un goûter et un repas dansant avec une tombola. La semaine s'est terminée sur une visite de la confiserie du Pré Catelan.



Environ 50 seniors ont été touchés lors de cette semaine !

Mots des adhérents

Paroles & ressentis

“

J'aime que la Maison de Quartier de Wazemmes soit transgénérationnelle, qu'il y ait des gens de tous les âges et de toutes les cultures, c'est très chouette, en plus il y a beaucoup d'activités proposées, c'est génial pour les gens du quartier !

“

Le Forum emploi m'a permis de trouver un travail, merci à toute l'équipe !

”

“

La soirée d'Octobre Rose m'a sauvée la vie. Merci à l'équipe et à l'infirmière du SPS qui m'a convaincue d'aller me faire dépister!

”

“

Les activités que proposent l'équipe sont formidables et riches . Je ne m'ennuie plus, je me sens moins seule, je passe mon temps libre là-bas.

”

J'adore venir à l'assiette solidaire avec mes enfants, c'est convivial, les gens sont très sympathiques et on y mange très bien. Je reviendrai !

”

Notre réflexion

sur l'année 2022

À nos chers bénévoles,

« Parce que votre présence auprès de nous est importante, parce que vos compétences sont exceptionnelles, votre bonne humeur indispensable et votre dévouement remarquable. Nous vous remercions infiniment. Grâce à vous, les mots « solidarité », « citoyenneté » ou encore « bien vivre ensemble » ont du sens. Votre temps, votre énergie et votre engagement sans faille sont très précieux. Vous jouez un rôle primordial dans le succès de nos projets et de nos actions. L'équipe et moi-même vous en sommes très reconnaissants. Nous sommes heureux et fiers de pouvoir vous compter parmi notre équipe. Alors, merci à vous, chers bénévoles ! ».

À nos chers collègues,

« Votre soutien continu, votre bonne humeur à toutes épreuves, vos encouragements et vos conseils nous ont aidé dans de nombreux projets. Alors merci à vous chers collègues pour les projets travaillés ensemble, pour les échanges, pour les moments de partage et d'œuvrer chaque jour pour le centre social ! ».

À nos partenaires / financeurs,

« Et enfin, nous souhaitons également prendre un moment pour remercier l'ensemble de nos partenaires, nos financeurs qui nous suivent dans nos projets, avec qui nous échangeons sur les enjeux et les besoins de nos habitants. C'est grâce à vous que l'élaboration des projets à destination de nos usagers est possible. Un grand merci ! ».

Manon BEAUVISAGE et toute l'équipe du secteur.

Nos perspectives

sur l'année 2023

Secteur Familles / Reconductions

- Mettre en œuvre le projet "Famille" et l'action culturelle sur son territoire : sorties culturelles partagées, visites insolites du quartier, invitations à découvrir plus largement la ville de Lille,
- Proposer des actions culturelles / des sorties sportives ou de découverte tout au long de l'année avec des frais de participations symboliques ou gratuites,
- Des pratiques d'activités à faire en famille : activités manuelles, créatives, sportives temps festifs (soirées, repas, etc.), temps d'échange / concertation, vacances famille, sorties collectives etc...
- Contribuer à la transition écologique : actions qui touchent l'environnement et le cadre de vie
- Ateliers sociolinguistiques : pratique de l'anglais en s'amusant !
- Accompagner le parent dans son rôle parental
- Maintenir et développer les différents canaux de communication : médiation orale, affiches, tractage, courriers, emails, flyers, plaquettes, livrets, les programmes, site web, newsletter et les réseaux sociaux en collaboration avec le service communication

Nouveaux projets 2023

- Projet autour de la santé des familles (santé mentale et bien-être) : des ateliers collectifs ponctuels (sur des temps d'accueil parents-enfants) pour outiller les parents, prendre en compte leurs bagages de ressources et les accompagner dans la santé familiale (nutritionniste, sage-femme, infirmiers etc...). Les thématiques abordées seront : charge mentale, émotions, postures, allaitement, psychomotricité, ateliers diététiques pour les enfants...
- Organisation de sorties et animations « nature », stage d'immersion en forêt / empreintes écologiques / ateliers sur le développement durable / nature : découverte de la nature, sortie nature et ateliers en lien avec les animaux (médiation animale)

Nos perspectives

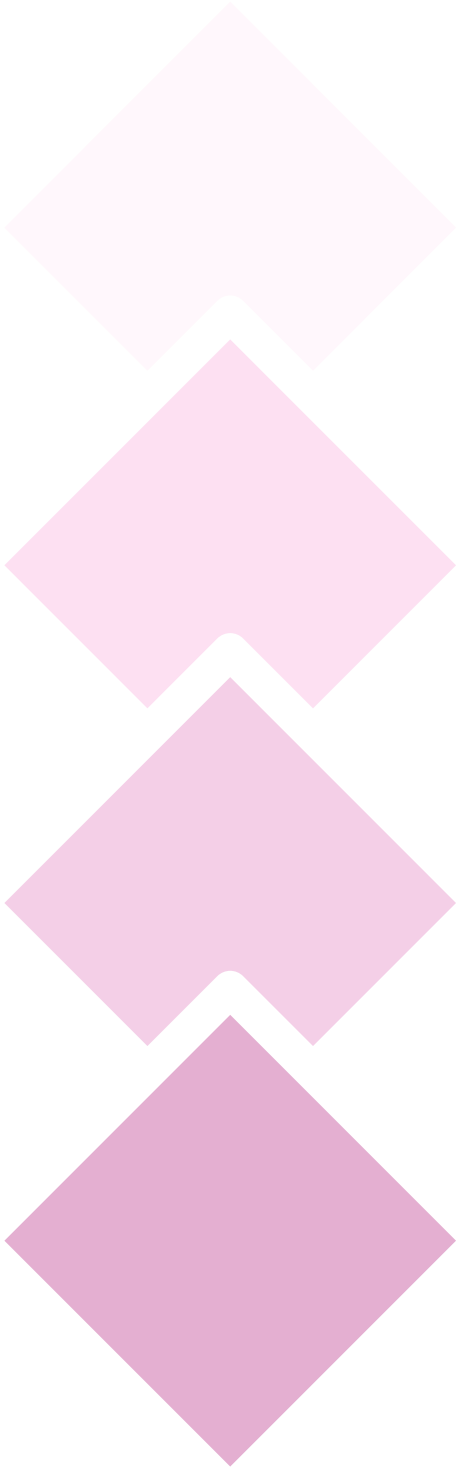
sur l'année 2023

Secteur Adultes et Séniors / Reconductions

- Des réunions de concertation
- Des actions citoyennes
- De l'accompagnement de nos bénévoles
- Des actions de prévention santé et de bien-être (dépistages, ateliers, sensibilisations, forums, bilan de santé, écrans, accompagnement individualisé, événements festifs, ambassadeurs santé, sport adapté, nutrition etc...)
- Le projet insertion sociale et professionnelle : permanences, ateliers de montées en compétences, édition de notre 3ème forum emploi : recrutement/formations/informations sur les métiers porteurs
- Les ateliers sociolinguistiques : anglais et français
- Le maintien de l'accueil de nos partenaires pour leurs activités
- Mettre en place des actions collectives intergénérationnelles, des actions qui favorisent la réflexion sur l'évolution de la société
- L'accueil des associations émergentes du quartier

Nouveaux projets

- Projet « La vie en rose » en 2023 : art-thérapie autour du fil pour la santé des femmes et cafés santé
- Notre "Parcours nutri'gym": l'approche permet de façon innovante de constituer des groupes permettant de lutter contre la sédentarité (via l'activité physique), d'adapter son sport et son alimentation en fonction de son âge
- Des portes ouvertes en santé/bien-être en juin, animé par les bénévoles, usagers en santé, les instituts ressources et les partenaires
- Mettre en place de nouvelles activités : danses de salon
- Mettre en place des temps d'échanges ou action sur l'écologie numérique



Parentalité et petite enfance "Au temps pour nous"

- Ludothèque la "Cabane d'Emerveille"
- LAEP la "BulO'thèque"
(lieu d'accueil enfants parents)
- "Par'enfantillages"
ateliers, conférence, groupe de parole

Présentation

Parentalité et petite-enfance (0-6 ans)



Trois projets font vivre le secteur petite enfance et parentalité :

- Ludothèque la "Cabane d'Émerveille" : invitations à jouer et à bouger ;
- LAEP la "Bullo'thèque" : lieu d'accueil enfants parents 0/6 ans ;
- "Par'Enfantillages" : ateliers enfants parents, conférence et groupe de parole.

L'équipe pédagogique et les lieux d'accueil

- Anne-Lise Cuvillon : Coordinatrice du projet et Éducatrice de jeunes enfants (EJE)
- Amandine Dombrowski : Éducatrice de jeunes enfants (EJE)
- Anaïs Morel | Amandine Mabile - Ouchene | Aliénor Mayaud | Ingrid Rubini | Anne-Sophie Delobelle : accueillantes LAEP

Maison de Quartier
de Wazemmes



Le siège : 36 rue d'Eylau à Lille - 2ème étage

Centre de la
Petite Enfance



CPE : 2 bis rue Magenta à Lille

Lieu d'Accueil
Enfants-Parents



Local associatif Viala : 04, rue Viala à Lille

Notre fonctionnement

La ludothèque, la "Cabane d'Émerveille" :
des invitations à jouer et à bouger



Les temps d'accueils

Ouvertures pour les familles de janvier à avril 2022 :

- chaque lundi matin et jeudi matin sur inscription. Une longue période de fermeture a eu lieu entre avril et septembre inclus, car l'éducatrice de jeunes enfants référente du projet a été absente (congé maternité).

Depuis le mois de novembre 2022 :

- chaque mardi entre 15h30 & 18h sur venue libre pour les familles ;
- chaque jeudi entre 10h et 11h pour les deux crèches du Centre social.

L'accueil et l'accompagnement

Pour assurer un accueil et un accompagnement de qualité, une professionnelle éducatrice de jeunes enfants est présente à chaque moment : depuis l'aménagement et le rangement des espaces ludiques, à l'accueil individualisé des familles et à l'accompagnement des couples enfants-parents durant les temps de jeux, ou enfants-professionnels.

L'adhésion au Centre social de Wazemmes et une cotisation annuelle sont requises.

La pédagogie

La pédagogie qui est insufflée sur la ludothèque partage une pluralité d'inspirations pédagogiques, scientifiques et éducatives. Emmi Pikler, Maria Montessori... autant de noms qui partagent un même élan pour la primauté du jeu, du naturel, de la liberté dans un cadre donné, d'une considération aussi grande pour l'enfant que pour l'adulte. Ces idées inspirent les parents, la manière d'aménager les lieux, le choix des jeux et la posture professionnelle.

Un nouveau règlement de fonctionnement a été repensé en début d'année : faire de ce lieu, un endroit de prévention en montrant l'intérêt vital du jeu et des alternatives positives aux écrans chez les tout-petits.



L'environnement

L'environnement est au service du bien-être des familles, il vient soutenir la mise en jeu. C'est pourquoi un soin tout particulier y est dédié : dans le choix des matériaux, des jeux et jouets sélectionnés, de la disposition des espaces (visibilité recherchée). En plus de l'espace de motricité, les jeux priorités sont les jeux d'exercice (sensoriels), d'assemblage et symbolique (faire semblant)...

Le LAEP la "BulO'thèque" : le lieu d'accueil enfants parents (0-6 ans)



Les temps d'accueils

Le LAEP la "BulO'thèque" a poursuivi ses accueils dès le mercredi 05 janvier 2022 au local associatif Viala. Les journées d'accueil ont été modifiées pour essayer de répondre au mieux aux attentes des familles. Ainsi plutôt que de proposer deux accueils chaque mercredi et jeudi matin, nous avons ouvert les mercredis et vendredis matins de 9h à 12h.

N'ayant pas encore trouvé de local définitif, nous avons poursuivi les accueils au sein du local associatif Viala. Les espaces sont récents et agréables, il y a une grande salle d'entrée pour permettre l'accueil des familles. L'espace d'accueil est une pièce donnant à la fois sur la rue et sur l'entrée, qui est aménagée en différents espaces avec des jouets variés.

Le LAEP, un lieu de socialisation et de lien

Pour les accueillantes, il s'agira de :

- permettre, l'accueil, l'expérimentation, l'étayage et la valorisation du lien social et familial au travers de la lutte contre l'isolement en offrant un lieu de rencontres et de partage ;
- faire un travail de prévention précoce autour du lien enfant-parent, de la fonction parentale, du développement de l'enfant et du bien-être, en offrant un lieu d'écoute et d'accueil.

C'est toujours un lieu d'accueil de l'autre (enfant, parent), là où il se trouve, avec ses besoins spécifiques, ses envies, ses souffrances, ses repères, sa culture, sa façon d'être au monde qui lui est propre, son système de référence, ses difficultés et ses réussites, ses projets...



Les parents déclarent majoritairement venir pour chercher un lieu où se réfugier avec leurs jeunes enfants, un lieu pour permettre une première socialisation de leur(s) enfant(s), un lieu pour rencontrer d'autres parents, un lieu pour pouvoir échanger sur l'éducation et sur la parentalité, un lieu de jeux et de convivialité, un lieu pour permettre de poser leurs questions.

Le cadre spécifique des LAEP

Le projet est conçu pour être le plus simple possible en terme d'accessibilité et d'organisation. Dans le cadre réglementaire de la CAF, **les accueils se font librement, sans inscription ni participation financière, les familles accueillies le sont de manière anonyme et la confidentialité est respectée.**

Cela dans le but de faciliter leur ouverture aux familles (moins de charge mentale, accessibilité à tous quel que soit le revenu, lieu de vie non soumis à une quelconque pression pour s'y rendre...).

À chaque matinée, **deux accueillantes sont présentes pour accueillir l'enfant et son parent, et veillent à répondre aux besoins repérés** : échanges, mise en lien, repos, jeux, soutien, écoute...



Un soin tout particulier est pris pour accompagner l'enfant dans ce qu'il vit au moment présent (verbalisation, accueil des émotions, accompagnement, lecture, jeux...)

La posture d'accueillant et l'équipe

L'équipe est composée de plusieurs professionnelles qui travaillent majoritairement par ailleurs en dehors du centre social, pour préserver la confidentialité et l'anonymat des familles accueillies et éviter d'éventuelles confusions. La volonté est de composer une équipe qui soit pluridisciplinaire et avec un objectif de pérennité dans leur emploi.

Pour nous permettre d'harmoniser nos pratiques et de réfléchir à notre posture, des temps de réunion et de supervision sont prévus en équipe. Ils sont indispensables au bon fonctionnement du projet, pour permettre un accueil et un accompagnement de qualité.

Les accueillantes se rendent toujours disponibles pour les familles : pour mettre en lien, être à l'écoute, aider les parents à dérouler leurs questionnements et leurs inquiétudes... Nous avons pu constater que certaines familles avaient besoin plutôt d'être en relation avec une accueillante, d'autres parents, d'être mis en relation par l'intermédiaire de l'accueillante avec d'autres familles, quand d'autres encore allaient très naturellement établir des liens sans l'appui des accueillantes. Souvent, quand un sujet important est abordé entre un parent et une accueillante, l'autre accueillante si elle le peut, entre dans le jeu ou dans des échanges avec l'enfant concerné.

"Par'enfantillages" : ateliers enfants-parents, conférence et groupe de parole



Fonctionnement

Le projet "Par'enfantillages" fut composé de trois actions cette année :

Les ateliers enfants parents "Family Time" sur des thématiques diversifiées, ont été mis en place certains mardis et samedis matins de façon ponctuelle, sur des créneaux d'une heure environ. Les ateliers qui ont eu lieu tout au long de l'année (hors été), furent : l'éveil musical avec Dominique Tisserand, le chant, l'éveil sensoriel, les ateliers de psychomotricité libre, et autres inspirations pédagogiques (Montessori, Snoezelen...).

En revanche, nous n'avons pas eu l'occasion de mettre en place des ateliers yoga ni massage bébé. Les professionnels de l'équipe n'ayant pas la formation requise, les financements ayant diminué, nous n'avons pas fait appel à des professionnels extérieurs. Les sorties culturelles n'ont pas eu lieu non plus, cela étant lié la première partie de l'année à la problématique récurrente du Covid 19, puis au fait de l'amenuisement de l'équipe qui n'a pas permis l'élaboration de telles sorties.

Les ateliers "papotheques", groupe de parole de parents, ont été mis en place à raison d'une fois par mois jusque juin, puis une fois tous les deux mois en fin d'année, avec une intervenante extérieure, psychopraticienne et EJE. Ces temps sont accompagnés par une éducatrice de jeunes enfants de l'équipe qui permet de faire du lien entre les familles et l'intervenante. Ces groupes de paroles ont eu lieu de 9h à 11h, dans un espace convivial et chaleureux, aménagé pour le bien-être des adultes mais aussi des enfants.

Une soirée conférence ouverte aux parents avec de jeunes enfants, gratuite et sur inscription. La thématique abordée fut sur les émotions du jeune enfant, animé par Stéphanie Verstraete, psychopraticienne & consultante en éducation. Une autre conférence initialement prévue sur la motricité libre n'a pas pu avoir lieu faute de financements.



Les intervenants



Adeline Marhem de l'association
« Tous en signes »

est venue proposer des ateliers de « bébé signes » (signes associés à la parole). Cela offre aux enfants et aux parents un moment d'échanges et de plaisir, un nouvel outil de communication qui favorise l'expression des besoins du bébé et de ses émotions, le développement de la motricité fine...



Dominique Tisserand de l'association
« Artdooki »

a proposé des temps d'éveil musical et de chant familial. Il s'agit de proposer aux tout-petits un bain musical qui leur est tout spécialement adressé, qui leur permettent d'éveiller leurs sens à l'expérience musicale (instruments, sons, manipulation, chants...).



Stéphanie Verstraete, psychopraticienne

a animé les ateliers "papotheque". Ces temps de parole pour les parents n'ont pas de thématiques prédéfinies à l'avance : les échanges se font en fonction des expériences et questionnements des familles. Dans ces séances où prônent l'écoute empathique et le non jugement, les parents évoquent librement des situations.

Nos idées pédagogiques

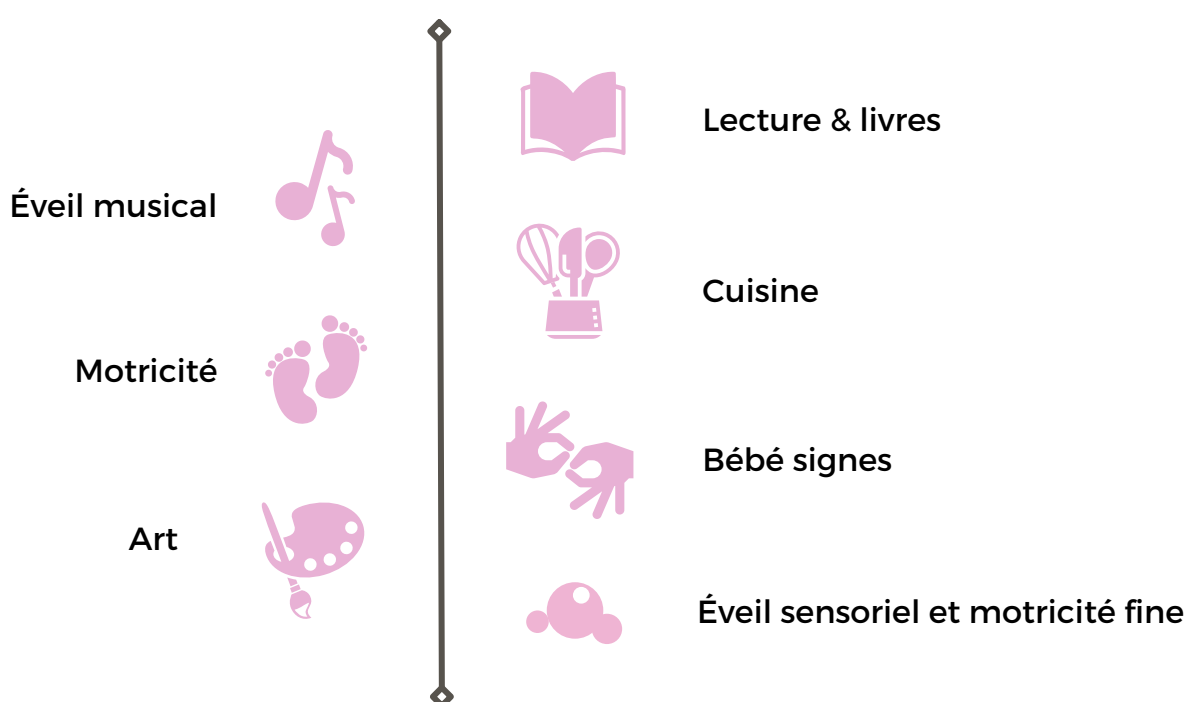
- Préserver un accueil de qualité par la modération du nombre de familles pour permettre à chacun d'avoir l'espace nécessaire pour se sentir bien (au niveau sonore, spatial,...) ;
- Offrir un temps aux enfants et à leurs parents pour expérimenter, faire de nouvelles découvertes, prendre le temps, échanger, observer ;
- Des propositions variées et de qualité (ajustées à l'âge et au développement du jeune enfant, régulation des présences pour ne pas surbooker les ateliers...) ;
- Nous avons l'intime conviction que par ces choix, cela entraîne la valorisation de l'enfant, du lien enfant-parent et du parent dans ses capacités et savoir-être.



Nos objectifs pédagogiques

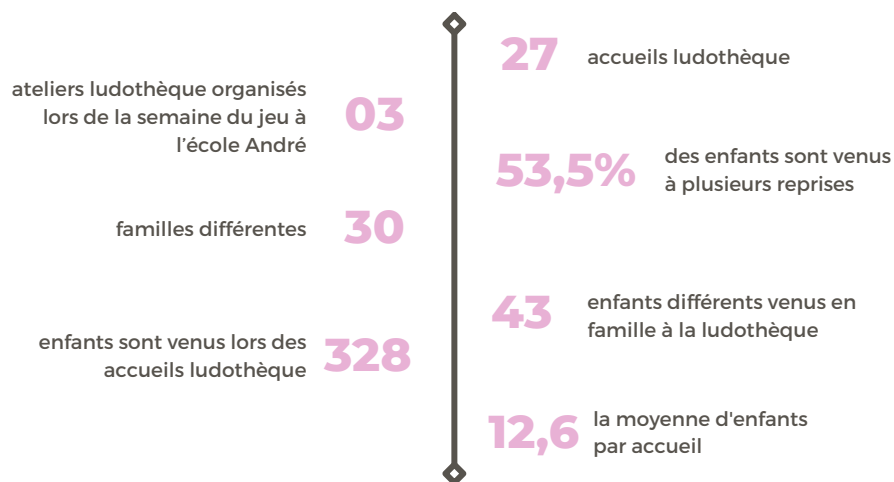
- D'accueillir, favoriser, valoriser la relation enfants-parents et le développement global du jeune enfant, en permettant de prendre le temps à la relation et aux jeux ;
- Offrir un espace de jeux, de motricité, d'expérimentations et d'activités adaptés, éclairés par différents apports pédagogiques alternatifs, afin de susciter l'épanouissement et l'enthousiasme des tout-petits et de leurs familles ;
- Faciliter les rencontres et les échanges par l'intermédiaire du jeu et d'activités rendu accessible à tous (permettre de rompre l'isolement, et parfois premier lieu de sociabilité de l'enfant) ;
- Promouvoir le travail des partenaires pour faire de ces projets un espace implanté et repéré, dans une démarche de communication et de maillage territorial.

Ateliers enfants / parents • les thématiques abordées

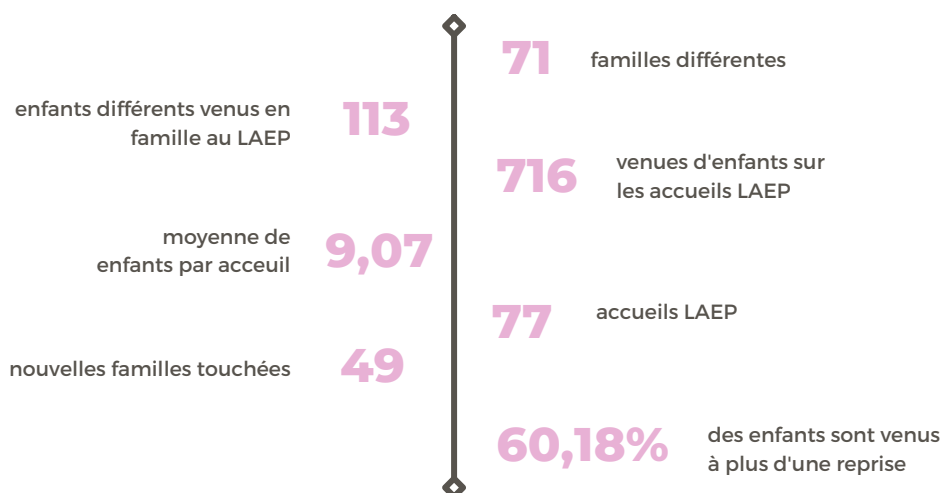


En quelques chiffres les trois projets

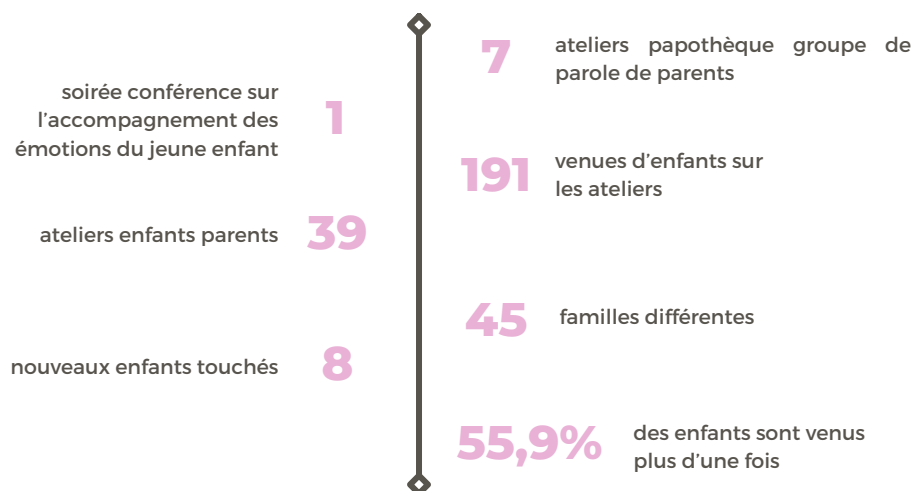
La ludothèque la "Cabane d'Emerveille"



Le lieu d'accueil enfants / parents, la "BullO'thèque"



Par'enfantillages, ateliers enfants / parents





Nos actions significatives sur l'année 2022



Cette action fut initiée à la demande de l'équipe d'enseignants, désireuse de réintégrer les parents au sein de l'école sur des temps scolaires et avec l'envie d'ouvrir l'école de façon plus concrète au jeu.

La semaine du jeu

Du 28 novembre au 5 décembre 2022, une semaine du jeu a été organisée au sein de l'école maternelle André, en lien avec l'équipe des ACM du centre social et l'éducatrice de jeunes enfants de la ludothèque. Cette action fut initiée à la demande de l'équipe d'enseignants, désireuse de réintégrer les parents au sein de l'école sur des temps scolaires et avec l'envie d'ouvrir l'école de façon plus concrète au jeu.

Ainsi, avec plusieurs animateurs des équipes d'ACM, l'EJE est venue installer un espace ludothèque de jeux libres, avec un accueil de 5 classes par matinées. L'idée était aussi d'accueillir à chaque ouverture, une classe pendant 45 minutes, avec les parents des élèves.

Ainsi, enfants et parents ont pu passer un moment de jeux libres ensemble au sein de l'école avec des jouets différents mis à disposition : espace sensoriel, univers des animaux, jeux de construction et d'imagination Grimm's, livres, instruments de musiques...

Chaque moment de jeux, soit en accueil enfant-parent, soit en groupe classe d'enfants, fût extrêmement apprécié de tous : l'évènement, les propositions de jeux, l'aménagement des espaces, la disponibilité des professionnels...

Conférence sur les émotions

Une soirée conférence sur l'accueil et l'accompagnement des émotions du jeune enfant a eu lieu, le vendredi 29 avril 2022 de 19 à 22h. Cette soirée fut ouverte aux parents avec de jeunes enfants, gratuitement sur inscription.

Les échanges furent riches, le dialogue bienveillant, qui ont pu éclairer les parents et professionnels sur le fonctionnement du cerveau du tout petit dans ses émotions et sentiments (joies, sérénité, tempêtes émotionnelles, colères, frustrations...), et sur la façon de s'outiller pour les accompagner au quotidien. Cela a donné aux parents des clés sur lesquelles s'appuyer et leur permettre d'accompagner leurs enfants dans un contexte bienveillant, rassurant et ferme (cadre sécurisant). Cela leur offre la possibilité de prendre confiance en leurs compétences et en leur savoir-être pour se sentir moins défié dans leur autorité ou démuni face à leur tout-petit.

Cela a donné aux parents des clés sur lesquelles s'appuyer et leur permettre d'accompagner leurs enfants dans un contexte bienveillant, rassurant.



MAISON DE QUARTIER DE WAZEMMES

SOIRÉE CONFÉRENCE INTERACTIVE
LES ÉMOTIONS
DU JEUNE ENFANT

VENDREDI 29 AVRIL 2022
De 19h à 21h au CPE* (Centre de la Petite Enfance)
Avec Stéphanie Verstraete, psycho-praticienne et consultante en éducation

- Comprendre les émotions du jeune enfant, que se passe-t-il dans leur cerveau ?
- Comment accueillir et accompagner le vécu des émotions et les "tempêtes émotionnelles" ?

Sur inscription par SMS au 07.55.71.96.53 ou par e-mail : annelise.cuvillon@maisondequartierdewazemmes.info
*Centre de la Petite Enfance : 2 bis rue Magenta 59000 à Lille
Centre social de Wazemmes : 36, rue d'Eylau 59000 à Lille
www.maisondequartierdewazemmes.fr





Le nombre de familles présentes (une petite dizaine) a favorisé les échanges et a donné la possibilité à chacun de prendre la parole. Chacun a ainsi pu faire part de ses questionnements, réflexions et expériences dans le domaine. Cela a permis un accompagnement individualisé et qualitatif des familles.

Les retours ont été extrêmement positifs. Certaines familles ont regretté de n'avoir pu y participer faute de mode de garde ou de disponibilité. Nous pouvons observer que les parents cherchent à se remettre en question, à s'informer et à faire de leur mieux, en utilisant les ressources à leur portée.

Mots des adhérents

Paroles & ressentis

“

Merci beaucoup pour l'atelier c'était vraiment super ! D'apprendre pleins de signes pour faire du lien entre les deux langues parlées à la maison, c'est très intéressant. Maman de N.

“

*Maman, quand est-ce que l'on revient à la ludothèque ?
G. 3 ans.*

”

“

Je garde précieusement les recettes que nous avons découvertes en ateliers cuisine. La tarte à l'aubergine est devenue un must chez nous ! Maman de G.

”

“

*Vous nous avez manqué !
Quel plaisir de retrouver des accueils de jeux libres, où les enfants peuvent se mouvoir librement !
Maman de J et E*

”

*La Bullo'thèque m'a permis de rencontrer d'autres parents avec de jeunes enfants. Aujourd'hui, on se retrouve régulièrement, même en dehors du lieu.
Maman de Y.*

”

Les accueils de jeux libre à la ludothèque

Les accueils de jeux libre à la ludothèque ont permis aux enfants de se retrouver autour de nouveaux jeux et espaces, d'explorer et d'expérimenter leur motricité fine et globale, leur sensorialité, d'affiner leur pensée, de s'appliquer, se concentrer pour parvenir à leurs fins... Autant d'activités et d'idées qu'il y a d'enfants ! Ce qui se joue à la ludothèque c'est la joie et le plaisir de la découverte, de l'apprentissage, de l'expérimentation, l'émerveillement ! C'est là tout l'enjeu de la mise en jeu : Que chacun puisse investir les lieux selon ses besoins et périodes sensibles du moment. Réhabiliter le jeu comme étant essentiel dans la vie, particulièrement dans celle des enfants.

L'investissement et le plaisir des enfants et de leurs parents que nous observons lors des accueils et ateliers est véritablement une clef dans la démarche de prévention précoce. Pour les familles il s'agit également de partager des moments privilégiés ensemble en dehors de la maison, sans impératif et dans un environnement totalement adapté.

Les actions Par'Enfantillages

Le bilan de nos actions Par'Enfantillages reste positif, car malgré une grande restriction menée au fil de l'année sur des aspects quantitatifs qui furent extrêmement déstabilisants et frustrants pour l'équipe ; le cœur de nos pratiques et missions reste l'essentiel : Accueillir, accompagner, valoriser le lien enfant parent. Et c'est bien cette mission qui fut le mieux portée et privilégiée tout au long de cette année, en dépit du plus faible temps offert aux familles et des difficultés à mobiliser des familles sur des ateliers en semaine qui n'étaient plus hebdomadaires.

À propos des papothèques, nous constatons que ces ateliers aident les parents :

- à se sentir écouté, soutenu, à définir et proposer un cadre structurant à leur enfant, afin qu'ils puissent grandir et s'épanouir ;
- à poser les bases réflexives autour de leur parentalité.

Notre réflexion

sur l'année 2022

Le LAEP la Bullo'thèque

Concernant le LAEP la Bullo'thèque, nous pouvons mettre en avant la fréquentation qui s'est grandement accrue au regard des deux dernières années marquées par la Covid 19. L'anonymat et la gratuité sont vraiment des piliers qui favorisent la venue de certaines familles, et le bien-être de tous. Les retours des familles sont très positifs. Ils abordent le côté convivial du lieu et des accueillants, le côté agréable de l'espace et des jeux, de la liberté qui leur est donnée, de l'importance d'un lieu comme celui-ci pour eux (permet de souffler, évite de « craquer », de voir les évolutions de leur(s) enfant(s), d'avoir un lieu de rencontres pendant son congé maternité ou parental, etc.). D'autant plus que nombreuses sont les familles à témoigner de leur difficulté à trouver des lieux ressources pour eux et leurs jeunes enfants.

“

Il faut tout un village pour élever un enfant.

”

Nos perspectives

sur l'année 2023

- Investir et aménager un local défini, dédié au jeu et au lien enfant-parent ;
- Poursuivre nos actions, dans une démarche bienveillante ;
- Réinitier accueils hebdomadaires ateliers enfants - parents ;
- Être dans une dynamique de formation continue : de l'équipe du LAEP et de l'éducatrice de jeunes enfants porteuse des projets, pour continuer à initier un accueil de qualité en lien avec chaque projet et pouvoir faire de nouvelles propositions ;
- Poursuivre notre travail de communication et de partenariat, en lien avec les maternités de la ville et remettre en place des comités de pilotage.

CENTRE SOCIAL
DE WAZEMMES

 2022

ÉDITION

